



DROGENBOS



Désormais avec un calendrier des collectes de déchets amovible

commune de Drogenbos

CALENDRIER DES COLLECTES SÉLECTIVES 2021
Drogenbos

Offert par: **INTRA DURA** (Nederlands zite keuzeside) et **Fostplus**

JANVIER	FÉVRIER	MARS	AVRIL	MAI	JUIN
VE 1 JOUR DE L'AN	LU 1	LU 1	JE 1	SA 1 FÊTE DU TRAVAIL	MA 1
SA 2	MA 2	MA 2	VE 2	DI 2	JE 2
DI 3	ME 3	ME 3	SA 3	LU 3	JE 3
LU 4	JE 4	JE 4	DI 4	MA 4	VE 4
MA 5	VE 5	VE 5	LI 5 LUNDI DE PÂQUES	ME 5	DI 5
ME 6	SA 6	SA 6	MA 6	JE 6	LU 7
JE 7	DI 7	DI 7	ME 7	VE 7	MA 8
VE 8	LU 8	LU 8	SA 8	DI 9	ME 9
DI 10	MA 9	MA 9	LI 10	LU 10	VE 11
LU 11	ME 10	ME 10	MA 11	MA 11	SA 12
MA 12	JE 11	JE 11	DI 12	DI 13	DI 13
ME 13	SA 12	SA 12	LI 13	LI 13	LI 14
JE 14	DI 14	DI 14	MA 14	VE 14	MA 15
VE 15	LU 15	LU 15	JE 15	SA 15	ME 16
SA 16	MA 16	MA 16	VE 16	DI 16	JE 17
DI 17	ME 17	ME 17	SA 17	SA 17	VE 18
LU 18	JE 18	JE 18	LI 18	MA 18	SA 19
MA 19	VE 19	VE 19	MA 19	DI 20	LU 21
ME 20	SA 20	SA 20	DI 21	MA 21	MA 22
VE 22	DI 21	DI 21	LU 22	DI 22	ME 23
SA 23	MA 22	MA 22	JE 22	LI 23	JE 24
DI 24	JE 23	JE 23	VE 23	MA 25	VE 25
LU 25	SA 24	SA 24	SA 25	ME 26	SA 26
MA 26	DI 25	DI 25	LI 26	DI 27	DI 27
ME 27	MA 26	MA 26	MA 27	LI 28	LU 28
JE 28	SA 27	SA 27	DI 28	MA 29	MA 29
VE 29	DI 28	DI 28	LU 29	DI 30	DI 30
SA 30	MA 29	MA 29	MA 30	LI 31	SA 31
DI 31	ME 30	ME 30	VE 30		

Plus d'informations sur les règles de tri modifiées: www.intradura.be/fr/choisissez-votre-commune

JUILLET	AOUT	SEPTEMBRE	OCTOBRE	NOVEMBRE	DECEMBRE
JE 1	LU 2	ME 1	VE 1	LU 1 TOUSAINST	ME 1
VE 2	MA 3	JE 2	SA 2	MA 2	VE 2
SA 3	ME 4	SA 3	LI 4	ME 3	SA 4
DI 4	JE 5	DI 4	MA 5	JE 4	DI 5
LU 5	SA 6	LU 5	SA 6	VE 5	LU 6
MA 6	DI 7	MA 6	DI 7	SA 6	MA 7
ME 7	LU 8	ME 7	LI 8	DI 8	ME 8
JE 8	MA 9	JE 8	MA 9	MA 9	DI 9
VE 9	SA 10	VE 9	SA 10	ME 10	VE 10
SA 10	DI 11	SA 11	LI 11	DI 11	SA 11
DI 11	MA 12	DI 12	MA 12	LI 12	DI 12
LU 12	ME 13	LU 13	SA 13	SA 13	LI 13
MA 13	DI 14	MA 14	LI 14	MA 14	MA 14
ME 14	LI 15	ME 15	MA 15	LI 15	ME 15
VE 15	DI 15 ASSOMPTION	SA 16	SA 16	MA 16	VE 16
SA 16	LU 16	DI 17	DI 17	ME 17	DI 17
DI 17	MA 17	LI 18	LI 18	SA 18	SA 18
LU 18	ME 18	MA 19	MA 19	LI 19	LI 19
MA 19	SA 19	DI 20	DI 20	MA 20	MA 20
ME 20	LI 20	LI 21	LI 21	DI 21	DI 21
SA 21	MA 21	MA 21	MA 21	LI 22	ME 22
DI 22	ME 22	SA 22	SA 22	MA 23	SA 23
LU 23	SA 23	DI 23	DI 23	ME 24	SA 24
MA 24	LI 24	LI 24	LI 24	DI 25	DI 25
ME 25	MA 25	MA 25	MA 25	LI 26	LI 26
SA 26	SA 26	SA 26	SA 26	MA 27	MA 27
DI 27	DI 27	DI 27	DI 27	DI 28	DI 28
LU 28	LI 28	LI 28	LI 28	LI 29	LI 29
MA 29	MA 29	MA 29	MA 29	MA 30	MA 30
ME 30	SA 30	SA 30	SA 30	LI 31	LI 31
SA 31	DI 31	DI 31	DI 31		

IMMUNDICIES (IM) **PAPIERS - CARTONS** **EMBALLAGES EN PLASTIQUE** **EMBALLAGES MÉTALLIQUES** **CARTONS À BOISSONS** **DÉCHETS DE LÉGÈRES, BOIS BLÉAGÉ, DE FRUITS ET DE JARDIN** **PETITS DÉCHETS DOMESTIQUES**

Collecte en porte-à-porte dans le Nouveau Sac Bleu

Papiers - Cartons

- Sacs en papier & boîtes en carton, journaux, revues, dépliants, livres, papier à lettres et pour imprimantes
- Fiches vos piles de papiers ou mettez-les dans des caisses en carton

Verre

- Bouteilles, bocaux et flacons en verre transparent
- Séparer le verre incoloré du verre coloré
- Couvercles et bouchons
- Le verre réactant aux hautes températures (ex.: vitrocristallin)
- L'opales et le cristal
- Verres à boire

Déposer dans les bulles à verre

- La porcelaine et la céramique, les récipients en verre coloré
- Le verre plat tel que les vitres et les miroirs
- Tous types d'ampoules et lampes
- Le papier colléophone ainsi que les papiers et sachets en aluminium
- Le papier peint

ENCOMBRANTS (SUR DEMANDE ET PAYANT)

Les déchets volumineux ne rentrent pas dans un sac poubelle et qu'ils sont des recyclables. Les meubles, meubles en bois et appareils.

POP-UP PARC DE RECYCLAGE

IMMUNDICIES (IM)

Tous les déchets non recyclables et non acceptés en déchèterie.

DÉCHETS DE LÉGÈRES, DE FRUITS ET DE JARDIN (LFJ) ET BOIS D'ÉLAGAGE (BE)

AUTORISÉS: Les restes d'aliments, les restes de viande.

Interdits: Les déchets dangereux, les déchets médicaux, les déchets de construction, les déchets de peinture, les déchets de solvant, les déchets de produits chimiques, les déchets de produits inflammables, les déchets de produits explosifs, les déchets de produits corrosifs, les déchets de produits toxiques, les déchets de produits radioactifs, les déchets de produits dangereux.

JUILLET 2021



le journal d'INTRADURA débordant de conseils sur les déchets

CONTENU

4 L'effet corona-virus

L'impact du coronavirus sur la collecte de déchets

6 Vieux matelas

Déposez-les gratuitement au parc de recyclage

11 Amiante

Comment le manipuler en toute sécurité ?

12 Nouveaux sacs

Fin de la période transitoire, clarification des règles relatives aux PMC

14 Dépôts clandestins

Intradura recense les problèmes autour des conteneurs à déchets

Avant-propos

Chers habitants,

La **gestion durable des déchets** est un sujet d'actualité. La législation en la matière évolue constamment en fonction de la disponibilité de nouvelles possibilités de recyclage, **l'objectif étant concrètement, pour notre société, de réduire de manière significative l'impact de notre consommation de matières premières sur l'environnement.**

Le changement climatique y est évidemment lié. **Et le temps presse.**

En raison de ces évolutions rapides, nous procédons à un changement majeur. **À partir de 2022, vous ne recevrez plus le calendrier des collectes de déchets séparément dans votre boîte aux lettres, mais deux fois par an avec le journal d'Intradura.** Nous serons ainsi à même de réagir **beaucoup plus rapidement aux changements.**

Le Journal ID vise principalement à vous informer et à clarifier ces **évolutions. Un exemple** : à partir du 1er juillet, les vieux matelas seront recyclés. Quelles sont les motivations, et qu'est-ce que cela signifie pour vous en tant qu'habitant ?

La prévention des déchets est toutefois aussi importante que le recyclage. Pendant l'année marquée par le coronavirus, « nos ramasseurs » ont collecté plus de déchets qu'auparavant. Cela donne matière à réflexion sur la façon dont nous gérons les déchets, sur notre consommation...

Vous trouverez leur témoignage aux pages 4 et 5.

Je vous souhaite une agréable lecture !



Stephan Verwee
Directeur général

COLOPHON

Le « journal des déchets » est une publication d'Intradura, année 2021
Éditeur responsable : Intradura - Dorent 5, 1620 Drogenbos
T 02 334 17 40 / F 02 334 17 41 / info@intradura.be / www.intradura.be

Rédaction et mise en page : Comith.be / Impression : Daddy Kate



Votre calendrier des collectes de déchets à partir de maintenant dans le Journal ID

En 2022, vous ne recevrez plus de calendrier annuel dans votre boîte aux lettres : vous trouverez un calendrier semestriel des collectes de déchets dans ce Journal ID. Pour rester au courant de l'actualité, consultez notre page Facebook et l'application Recycle!

TOUTES LES INFORMATIONS SUR LES DÉCHETS DANS UNE SEULE PUBLICATION

Sur les pages centrales de ce Journal ID, vous trouverez pour la première fois le calendrier des collectes de déchets pour les 6 prochains mois (les dates des collectes restent inchangées). Une nouvelle façon de travailler qui est plus pratique et que nous allons appliquer dès maintenant. Vous ne recevrez donc plus un calendrier annuel dans votre boîte aux lettres, mais un calendrier semestriel des collectes de déchets avec votre Journal ID. Il est amovible, ce qui vous permet de l'afficher facilement.

TOUJOURS LES INFORMATIONS LES PLUS RÉCENTES

Le grand avantage de ce nouveau système est que nous pouvons réagir beaucoup plus rapidement. Nouvelles possibilités de recyclage, meilleurs conseils de tri, modifications récentes de la législation : vous êtes immédiatement informé et votre calendrier est adapté en conséquence.

SUIVEZ-NOUS SUR FACEBOOK ET AVEC L'APPLICATION RECYCLE!

Les changements de dernière minute sont annoncés sur la page Facebook d'Intradura (vous nous suivez déjà ?) et dans l'application Recycle!. Par exemple, une collecte ne peut avoir lieu en raison de l'épidémie de coronavirus ou de conditions météorologiques extrêmes (en hiver) ? Vous trouverez sur Facebook la date à laquelle une autre tournée de collecte sera organisée.

Tout comme votre calendrier, l'application Recycle! vous indique quand une collecte aura lieu, mais avec les dernières mises à jour. Vous pouvez la télécharger sur votre smartphone afin de ne manquer aucune collecte. La veille au soir, l'application vous prévient que vous devez sortir le sac PMC ou les déchets résiduels, par exemple. Super pratique, non ?

Grâce au calendrier amovible et aux mises à jour via Facebook et Recycle!, vous ne manquerez plus une seule collecte.

Installez Recycle!

Consultez les dates des collectes, des informations sur le tri et la liste des points de collecte sur l'application Recycle! sur votre smartphone ! Grâce aux notifications pratiques, vous êtes toujours au courant.

Téléchargez Recycle!

Consultez le jour de collecte, les informations sur le tri et les points de collecte sur votre smartphone avec l'application Recycle!. Grâce à ses notifications vous serez toujours à jour!

GET IT ON

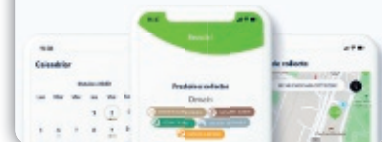


Download on the



POWERED BY

Cbebat Proximus



L'impact du coronavirus sur nos déchets... et sur notre personnel

Depuis plus d'un an, le coronavirus a un impact majeur sur notre vie quotidienne et sur la collecte des déchets. Qu'est-ce qui a changé pour nos collaborateurs ? Quel effet le coronavirus a-t-il eu sur nos déchets ?

DANS LE PARC DE RECYCLAGE

Andy De Backer occupe la fonction de gardien de parc de recyclage depuis 3 ans. L'année dernière, les parcs ont connu une grande affluence lors de leur réouverture après le confinement. **Andy** : « Les gens ont eu le temps de ranger leur garage ou de peindre la maison. Nous avons reçu nettement plus d'encombrants et de restes de peinture, de même que de grandes quantités de cartons et d'Isomo en raison de l'augmentation des commandes en ligne. »

L'AVANTAGE DE RÉSERVER

Le grand nombre de visiteurs a régulièrement provoqué des situations dangereuses, et pas seulement en ce qui concerne le coronavirus. **Andy** donne un mot d'explication : « L'afflux important créait souvent de longues files d'attente, ce qui entraînait parfois des situations de circulation dangereuses. C'est pourquoi le système de rendez-vous a été introduit. Il y a eu une certaine résistance au début, mais maintenant les gens se rendent compte aussi des avantages. Il n'est plus nécessaire d'attendre et on est plus à l'aise dans le parc. Un maximum de 6 véhicules est autorisé dans le parc, et vous disposez de 15 minutes pour décharger. C'est tout à fait faisable si vous faites le tri à la maison avant. »

« Un jour, nous transportons beaucoup plus de kilos qu'un autre. Au bout d'un an, on commence à le sentir. »

- Arie

NOUVELLES RÈGLES

L'obligation de porter un masque est assez bien respectée. Ce que l'on sait moins, c'est qu'il faut décharger seul autant que possible. **Andy** : « Les aidants doivent rester dans la voiture afin de pouvoir respecter la distanciation à tout moment. Ils sont uniquement autorisés à sortir du véhicule pour décharger les grosses pièces et doivent ensuite y reprendre place. Nous devons souvent le rappeler, ce qui nous vaut parfois des regards désapprobateurs. »

PENDANT LES COLLECTES

Davy De Vos, ramasseur-chauffeur chez Intradura depuis 2002, travaille depuis un an avec Arie De Coster, qui se trouve généralement à l'arrière du camion. Pour les collecteurs, le coronavirus a deux visages. **Davy** : « En raison du télétravail, il fait beaucoup plus calme sur les routes, surtout le matin. C'est quand même un soulagement. D'un autre côté, il y a plus de voitures garées le long de la route. Cela pose parfois un problème dans les rues plus étroites car j'ai du mal à passer avec mon camion. » Il est donc impératif de laisser le passage libre.

UN POIDS SUPPLÉMENTAIRE PAR JOUR

Et qu'en est-il de la quantité de déchets ? Y a-t-il un changement notable, surtout depuis l'introduction du nouveau sac PMC ? **Davy** : « Les PMC ont effectivement augmenté, mais nous ne constatons pas encore la baisse attendue des déchets résiduels. Cela pourrait également avoir un lien avec le coronavirus, évidemment. »

Les gens ont plus de temps pour faire du rangement et jettent les choses qu'ils n'utilisent plus. On pourrait se demander : n'achetons-nous pas trop ? Si nous



Arie De Coster, collecteur



Davy De Vos, chauffeur



Andy De Backer, gardien de parc

« Lorsque les gens trient leurs déchets à la maison, ils perdent moins de temps au parc de recyclage. »

- Andy

consommions de manière plus responsable, nous devrions également jeter moins. Cela représente quand même un sacré poids. **Arie** confirme : « À la fin de la journée, nous constatons parfois que nous avons transporté beaucoup plus de kilos que d'habitude. Un jour, ça va encore. Mais au bout d'un an, ça commence à se faire sentir. »

AJUSTEMENTS ORGANISATIONNELS

Les mesures en vigueur pour lutter contre le coronavirus entraînent également des problèmes pratiques. En règle générale, une équipe de collecte se compose d'un chauffeur et de deux ramasseurs. Toutefois, deux personnes seulement peuvent prendre place dans le camion. Intradura met en place des minibus pour transporter la troisième personne. **Arie** : « Ces minibus demandent un travail de planification supplémentaire afin que chacun puisse rejoindre sa tournée. De plus, le camion doit également être vidé à deux reprises lors de la tournée. Autrefois, nous nous rendions à l'incinérateur à trois et, entre-temps, nous pouvions manger et nous réchauffer un peu. À présent, on doit toujours laisser l'un d'entre nous en plan. Le temps se réchauffe à présent mais, en hiver, il faisait souvent un froid glacial, surtout quand il pleuvait. »

COMPRÉHENSION

Il est arrivé une fois que la collecte ne puisse avoir lieu en raison de quarantaines. Heureusement, les collecteurs n'ont pas reçu de reproches par la suite. **Davy** : « Les gens font preuve de compréhension et de respect à l'égard de notre travail. Au début, ils sortaient parfois pour applaudir. C'était beau à voir. »

La peur d'être infecté causait toutefois beaucoup de stress. **Davy** : « Nous n'avons pas cessé de travailler. Malgré les nombreuses mesures, cela reste toujours présent dans un coin de la tête. » **Arie** ajoute : « J'avais peur de ramener le virus à la maison. Ma compagne souffre d'asthme. Lorsque j'ai dû être en quarantaine en raison d'un contact à haut risque au travail, cela a été stressant jusqu'au dernier jour. Heureusement, il s'est avéré que j'étais négatif. »

« Les gens font preuve de compréhension et de respect à l'égard de notre travail. »

- Davy

Une nouvelle vie pour votre vieux matelas

Depuis le 1er janvier 2021, les matelas sont collectés **gratuitement**. À partir du 1er juillet 2021, ils seront également recyclés et dès lors collectés séparément.

En Belgique, quelque 900 000 nouveaux matelas sont vendus chaque année. Qu'advient-il des vieux matelas ? Jusqu'en 2020, ils constituaient une gigantesque montagne d'encombrants. Vous pouviez vous en débarrasser au parc de recyclage moyennant paiement. Pourtant, ces vieux matelas contiennent de nombreuses matières premières de grande valeur. Le gouvernement a donc décidé qu'il fallait procéder autrement. À partir du 1er juillet, les matelas seront collectés séparément et recyclés s'ils sont en bon état.

Gardez votre vieux matelas au sec, à l'intérieur. C'est une condition sine qua non du recyclage.

FILS, OBJETS MÉTALLIQUES, ISOLANTS OU TAPIS DE SPORT

Les matelas sont principalement composés de textile, de métal (ressorts) et de mousse. Une fois les matelas démantelés, ces matériaux sont transformés en nouvelles matières premières : fils, objets métalliques, isolants, tapis de sport ou autres nouvelles matières premières.

À partir du 1er juillet 2021, vous pourrez donc dormir sur vos deux oreilles. Les matelas recyclables prendront la direction du conteneur à matelas **au point de collecte d'Intradura** où vous pouvez également déposer les déchets d'amiante. Les matelas non recyclables seront également acceptés gratuitement, mais rejoindront les encombrants. Gardez donc vos matelas en bon état et ne les mettez surtout pas dehors sous la pluie.

Plus d'infos sur www.intradura.be ou www.drogenbos.be

Déposez gratuitement votre matelas au point de collecte. Si vous voulez lui donner une deuxième vie, assurez-vous qu'il :

- est totalement
- sec et
- n'est pas moisi ou sale.



Ne peuvent être recyclés (mais sont toujours acceptés gratuitement) :

- matelas humides
- matelas cassés et très sales
- morceaux de matelas



Astuce :

Demandez au magasin où vous achetez un nouveau matelas s'il reprend l'ancien. Cela vous évitera de devoir le transporter et trouver un véhicule de grande taille.

COLLECTABLES

IMMONDICES (IM)

Tous les déchets non recyclables et pouvant être placés dans un sac-poubelle. La commune assure le ramassage des immondices toutes les semaines.

AUTORISÉS

✓ Papiers souillés, papier aluminium, plastique non recyclable ou déchets en plastique, chewing-gum, litières pour chats, sacs aspirateurs, etc.

À NE PAS DÉPOSER

✗ Les objets recyclables, produits chimiques et petits déchets dangereux (PDD), animaux morts, etc.

Rouleau sacs-poubelles :

- Sacs de 60 l : 20 €/rouleau de 10 sacs
- Sacs de 30 l : 10 €/rouleau de 10 sacs
- Sacs de 15 l : 5 €/rouleau de 10 sacs

POINTS DE VENTE DES SACS POUR LES DÉCHETS RÉSIDUELS, LES DÉCHETS VERTS ET LES PMC

Les sacs-poubelles d'Intradura peuvent être achetés dans les points de vente des 17 communes participantes.

Surfez sur www.intradura.be/fr/

3nouveauxsacs pour découvrir tous les points de vente.

TEXTILE

AUTORISÉS

✓ Textile usagé et non usagé : vêtements, chaussures (par paire), sacs à main, linge de lit (draps, couvertures et couettes, sacs de couchage, etc.), rideaux, essuies de bain, nappes

À NE PAS DÉPOSER

✗ Textile mouillé ou sale, tapis, couvertures électriques, matelas

Mettez le textile dans un sac fermé, afin qu'il conserve sa valeur.

Conteneurs à textiles dans votre

commune : Grand'Route - parking en face de la maison communale. Carrefour Drogenbos Rue Prolongée de Stalle

DÉCHETS DE LÉGUMES, DE FRUITS ET DE JARDIN (LFJ)

Les déchets LFJ sont les déchets de légumes, de fruits et de jardin.

Les LFJ sont collectés une fois par semaine en porte-à-porte.

AUTORISÉS

✓ Restes de nourriture, coquilles d'œufs, pelures et restes de fruits, de légumes et de pommes de terre, restes de viande et de poisson, restes de fromage, matières fécales de petits animaux (cochon d'Inde, lapin), coquilles de noix, plantes d'intérieur, plantes de jardin, herbe, feuilles, feuillages, fleurs, copeaux et sciure de bois non traités, petit bois d'élagage

À NE PAS DÉPOSER

✗ Liquides, sauces, graisses, huiles, sachets de thé et pads de café, bois traité, os, coquilles de moules, litières pour chats, sable pour volières, terre, cendres, matières fécales de grands animaux domestiques

Tarifs :

- Sacs de 60 l : 10 €/rouleau de 10 sacs
- Sacs de 30 l : 5 €/rouleau de 10 sacs
- Sacs de 15 l : 2,5 €/rouleau de 10 sacs

CONSEIL : déposez un morceau de carton ou un journal au fond du sac.

Vous pouvez également opter pour le compostage à domicile.

Pour plus d'informations, ou pour commander du matériel, veuillez contacter le service Logement et Environnement : wo@drogenbos.be ou 02 333 85 16

Remarque :

Les déchets de jardin peuvent être déposés dans les sacs LFJ blancs ou les sacs en papier brun.

BOIS D'ÉLAGAGE

Le bois d'élagage est enlevé en même temps que les déchets LFJ. 0,5 m³ maximum par collecte.

Le bois d'élagage doit être lié en fagots maniables et ficelé correctement au moyen d'une corde solide.

- Longueur maximum de 2 m, poids maximal de 20 kg
- Les branches avec des épines et piquants doivent être attachées ensemble pour éviter de blesser les collecteurs
- Branches d'un diamètre max. de 5 cm
- PAS de souches, de branches épaisses (diamètre supérieur à 5 cm), de terre ou de pierres
- NE PAS utiliser de fil de fer, pour éviter d'endommager le broyeur

MAGASIN DE DÉPÔT-VENTE

Déposez vos objets réutilisables au magasin de dépôt-vente

Armoires, chaises, fauteuils, radios, ordinateurs, réfrigérateurs, etc.

MAGASIN DE DÉPÔT-VENTE :

Bergensesteenweg 386 - 1600 Sint-Pieters-Leeuw - 02 361 31 42

www.dekringwinkel.be/vites

CALENDRIER DES COLLECTES SÉLECTIVES DROGENBOS › JUILLET › DECEMBRE 2021

JUILLET	
JE 1	
VE 2	
SA 3	
DI 4	
LU 5	
MA 6	PMC IM LFJ & BE
ME 7	
JE 8	
VE 9	
SA 10	
DI 11	
LU 12	
MA 13	IM P-C LFJ & BE
ME 14	
JE 15	
VE 16	
SA 17	
DI 18	
LU 19	
MA 20	PMC IM LFJ & BE
ME 21	FÊTE NATIONALE
JE 22	
VE 23	
SA 24	POP-UP PARC DE RECYCLAGE
DI 25	
LU 26	
MA 27	IM LFJ & BE
ME 28	
JE 29	
VE 30	
SA 31	

AOÛT	
DI 1	
LU 2	
MA 3	PMC IM LFJ & BE
ME 4	
JE 5	
VE 6	
SA 7	
DI 8	
LU 9	
MA 10	IM P-C LFJ & BE
ME 11	
JE 12	
VE 13	
SA 14	
DI 15	ASSOMPTION
LU 16	
MA 17	PMC IM LFJ & BE
ME 18	
JE 19	
VE 20	
SA 21	
DI 22	
LU 23	
MA 24	IM LFJ & BE
ME 25	
JE 26	
VE 27	
SA 28	
DI 29	
LU 30	
MA 31	PMC IM LFJ & BE

SEPTEMBRE	
ME 1	
JE 2	
VE 3	
SA 4	
DI 5	
LU 6	
MA 7	IM P-C LFJ & BE
ME 8	
JE 9	
VE 10	
SA 11	
DI 12	
LU 13	
MA 14	PMC IM LFJ & BE
ME 15	
JE 16	
VE 17	
SA 18	
DI 19	
LU 20	
MA 21	IM LFJ & BE
ME 22	
JE 23	
VE 24	
SA 25	POP-UP PARC DE RECYCLAGE
DI 26	
LU 27	
MA 28	PMC IM LFJ & BE
ME 29	
JE 30	

IMMONDICES | PAPIERS - CARTONS | EMBALLAGES EN PLASTIQUE - EMBALLAGES MÉTALLIQUES - CARTONS À BOISSONS
ENCOMBRANTS SUR DEMANDE ET PAYANT | DÉCHETS DE LÉGUMES, BOIS ELAGUÉ, DE FRUITS ET DE JARDIN | PETITS DÉCHETS DANGEREUX

PMC › Collecte en porte-à-porte dans le sac PMC

EMBALLAGES PLASTIQUES

NOUVEAU

Barquettes et raviers

Pots et tubes

Films, sacs et sachets

EMBALLAGES MÉTALLIQUES

CARTONS À BOISSONS

Les règles pour un bon recyclage

- égouttez et videz bien tous les emballages.
- Aplatissez les bouteilles en plastique, remettez le bouchon.
- Enlevez le film plastique de la barquette et jetez-le séparément dans le sac.

INTERDIT

- Embballages composés d'un mix de matériaux (p.ex. une couche de film plastique et une couche de film en aluminium) ne pouvant pas être séparés, comme certaines pochettes de boisson, de compotine ou de nourriture humide pour animaux, ...
- Les emballages avec au moins un des pictogrammes suivants
- Les emballages d'huile de moteur, pesticides, tubes de silicone
- Les emballages avec une contenance à 8L
- La frigolite
- Autres objets
- Les emballages avec bouchon de sécurité enfant

ATTENTION !

- N'imbriguez pas les emballages les uns dans les autres et ne les mettez pas ensemble dans des sacs noués (laissez-les en vrac).
- N'accrochez rien à l'extérieur du sac.

Les sacs poubelle peuvent être mis sur le trottoir le jour avant le passage des services de la voirie à partir de 18 heures ou au plus tard avant 6 heures le jour de l'enlèvement. En été les collectes peuvent commencer à partir de 5 heures du matin. Placez les sacs approuvés par Intradura, reliés et clairement visibles sur le trottoir. Pour des raisons ergonomiques les sacs poubelle ne peuvent peser plus de 12 kilos.
Problèmes concernant les collectes ? Plus d'info ? Contactez Intradura 02 334 17 40.

OCTOBRE	
VE 1	
SA 2	
DI 3	
LU 4	
MA 5	IM P-C LFJ & BE
ME 6	
JE 7	
VE 8	
SA 9	
DI 10	
LU 11	
MA 12	PMC IM LFJ & BE
ME 13	
JE 14	
VE 15	
SA 16	
DI 17	
LU 18	
MA 19	IM LFJ & BE
ME 20	
JE 21	
VE 22	
SA 23	ENCOMBRANTS SUR DEMANDE ET PAYANT
DI 24	
LU 25	
MA 26	PMC IM LFJ & BE
ME 27	
JE 28	
VE 29	
SA 30	
DI 31	

NOVEMBRE	
LU 1	TOUSSAINT
MA 2	IM LFJ & BE
ME 3	
JE 4	
VE 5	
SA 6	
DI 7	
LU 8	
MA 9	PMC IM
ME 10	
JE 11	ARMISTICE
VE 12	
SA 13	
DI 14	
LU 15	
MA 16	IM P-C LFJ & BE
ME 17	
JE 18	
VE 19	
SA 20	
DI 21	
LU 22	
MA 23	PMC IM
ME 24	
JE 25	
VE 26	
SA 27	POP-UP PARC DE RECYCLAGE
DI 28	
LU 29	
MA 30	IM LFJ & BE

DECEMBRE	
ME 1	
JE 2	
VE 3	
SA 4	
DI 5	
LU 6	
MA 7	PMC IM
ME 8	
JE 9	
VE 10	
SA 11	
DI 12	
LU 13	
MA 14	IM P-C LFJ & BE
ME 15	
JE 16	
VE 17	
SA 18	
DI 19	
LU 20	
MA 21	PMC IM
ME 22	
JE 23	
VE 24	
SA 25	NOËL
DI 26	
LU 27	
MA 28	IM LFJ & BE
ME 29	
JE 30	
VE 31	

IMMONDICES PAPIERS - CARTONS EMBALLAGES EN PLASTIQUE - EMBALLAGES MÉTALLIQUES - CARTONS À BOISSONS
 ENCOMBRANTS SUR DEMANDE ET PAYANT DÉCHETS DE LÉGUMES, BOIS ELAGUÉ, DE FRUITS ET DE JARDIN PETITS DÉCHETS DANGEREUX

Papier-Carton > Collecte en porte-à-porte ou au recyparc



- ✓ Enlever le film plastique des journaux, revues et dépliants
- ✓ Dans une boîte en carton ou en petit paquet. De préférence avec une corde naturelle
- ✗ Papier et carton sale ou gras
- ✗ Photos, papier peint
- ✗ Mouchoir, papier absorbant et aluminium

Verre > Dans la bulle à verre, le conteneur ou au recyparc



- ✓ Séparer le verre blanc et le verre de couleur
- ✓ Videz bien les bouteilles et bocaux
- ✗ Les verres résistants aux hautes températures (ex. plats au four)
- ✗ Ampoules
- ✗ Les couvercles et capsules sont triés dans le sac PMC
- ✗ Porcelaine, céramique, terracotta
- ✗ L'opaline et le cristal
- ✗ Le verre plat tel que les vitres et les miroirs

Vous avez encore des doutes sur les emballages? Allez sur www.trionsmieux.be



En savoir plus sur le tri sélectif et le recyclage? Rendez-vous sur : www.fostplus.be



Le logo Point Vert sur un emballage indique que l'entreprise qui met le produit sur le marché contribue au financement des collectes sélectives, du tri et du recyclage des emballages ménagers. Cela ne dit rien sur la recyclabilité du produit ou de son emballage et ce n'est pas une instruction de tri.

AMIANTE

Chaque premier vendredi du mois, entre 14 heures et 16 heures, vous pouvez déposer gratuitement vos déchets d'amiante chez Intradura à l'adresse suivante : Dorent 5, 1620 Drogenbos. Le formulaire est disponible à la maison communale et sur le site www.drogenbos.be.

Depuis le 1/1/2021, les déchets contenant de l'amiante doivent être emballés dans du film plastique transparent (d'une épaisseur de 100 microns).

ENCOMBRANTS (SUR DEMANDE ET PAYANT)

Les déchets volumineux ne rentrant pas dans un sac-poubelle et qui ne sont pas recyclables

✓ Glacières, matériaux isolants (laine de roche), objets ne pouvant pas être séparés, comme un fauteuil, une chaise recouverte de tissu, un tuyau d'arrosage, une valise, etc.

Matériaux recyclables tels que métaux, meubles en bois, appareils électriques, plastiques durs, matelas, etc.

Vous avez des déchets encombrants ?

Les dates de collecte sont indiquées sur le calendrier. **Contactez-nous au plus tard une semaine avant la date de collecte prévue** au 02 334 17 40 ou par e-mail à grofvuil@intradura.be ou consultez le site www.intradura.be et remplissez le formulaire de demande.

Important : indiquez la quantité et la composition des déchets encombrants (liste des choses à emporter).

Tarif : 0,26 euro/kg. Vous devez être présent le jour de la collecte. Les encombrants seront pesés et vous devrez payer directement par Bancontact (pas en espèces).

Remarque : Ne sortez pas vos encombrants trop à l'avance, vous éviterez ainsi que d'autres déchets y soient ajoutés.

BOUTEILLES DE GAZ USAGÉES

Où déposer une bouteille de gaz vide ?

Consultez le site www.mabouteillegaz.be pour savoir où déposer votre bouteille de gaz près de chez vous.

PARC DE RECYCLAGE POP-UP

Le camion d'Intradura stationnera sur le parking face à la maison communale entre 9 h et 12 h 30 aux dates suivantes :

Samedi 24 juillet 2021

Samedi 25 septembre 2021

Samedi 27 novembre 2021

TARIF ?

Les fractions suivantes sont collectées au parc de recyclage pop-up aux tarifs suivants :

PDD, EPS, DEEE : gratuit

Déchets encombrants : 0,26 € par kg

SONT AUTORISÉS :

PDD :

Produits de vaisselle et détergents : cire encaustique, nettoyeur WC et déboucheur WC, savon, produits d'entretien pour voitures : antirouille, shampooing voiture, cire voiture, liquide de refroidissement, liquide de freinage, lubrifiant, résidus de carburants : résidus d'essence, de pétrole ou d'alcool à brûler pour les appareils à fondue, white spirit, piles : batteries de voiture, piles de transistor, lampes, piles boutons, cosmétiques : rouge à lèvres, vernis à ongles, dissolvant, parfums, déodorants, laque pour cheveux, insecticides et pesticides : produits anti-mousse, désherbants, mort-aux-rats, produits d'entretien : teinture, produits de protection du bois, nettoyeur pour pinceaux, laque, colle, térébenthine, peinture, peinture décapante, vernis, détachant, huiles et graisses : huile pour fondue et pour friture, graisse pour friture, lubrifiant, divers : produits photographiques (développeur, fixateur), encre (toner, tampon encreur), déchets de laboratoire, lampes fluorescentes.

EPS :

Polystyrène expansé, propre

DEEE :

Déchets d'équipements électriques et électroniques.

Encombrants :

Tous les déchets ménagers qui, en raison de leur poids, nature et/ou volume, ne peuvent pas être emballés dans un sac-poubelle. Le volume des encombrants ne peut excéder 1 m³ par enlèvement. N'emballer jamais les encombrants dans un sac-poubelle et veillez à ce qu'ils puissent être facilement transportés.

MATELAS

À partir du 01/07/2021, les matelas seront collectés séparément et gratuitement.

Dates : Chaque premier vendredi du mois, entre 14 heures et 16 heures, vous pouvez déposer gratuitement votre matelas chez Intradura à l'adresse suivante : Dorent 5, 1620 Drogenbos.

Déposez gratuitement votre matelas au point de collecte.

Si vous voulez lui donner une deuxième vie, assurez-vous qu'il :

- est totalement
- sec et
- n'est pas moisi ou sale.

Ne peuvent être recyclés (mais sont toujours acceptés gratuitement) :

- matelas humides
- matelas endommagés et très sales
- morceaux de matelas

Conseil :

Demandez au magasin où vous achetez un nouveau matelas s'il reprend l'ancien. Cela vous évitera de devoir le transporter et trouver un véhicule de grande taille.

Vous allez effectuer des rénovations ? Vérifiez également la présence d'amiante dans le bâtiment. Protégez-vous et protégez votre entourage : tous les premiers vendredis du mois, vous pouvez aller déposer vos déchets d'amiante, bien emballés, dans le conteneur d'Intradura. La commune de Drogenbos fournit le matériel nécessaire.

Manipuler l'amiante en toute sécurité

De 1945 à 2001, l'amiante a été largement utilisé dans les bâtiments, avec un pic entre 1955 et 1985. Ce matériau solide, résistant, isolant et ignifuge était en outre bon marché. Si vous rénovez une maison de cette époque, il est donc possible qu'elle contienne de l'amiante.

Les déchets d'amiante doivent être obligatoirement emballés dans du plastique transparent.

À L'INTÉRIEUR AUSSI !

Les tôles ondulées grises typiques sur les étables et les dépendances sont bien connues. Les toits en ardoise datant de cette époque comportent généralement aussi de l'amiante. Toutefois, de nombreux matériaux à l'intérieur de la maison peuvent également contenir de l'amiante : toit, plaques murales, revêtements de sol de style vinyle, panneaux dans des armoires et jardinières.

EMBALLAGE OBLIGATOIRE

Les déchets d'amiante doivent être **obligatoirement emballés avant d'être déposés dans le conteneur chez Intradura**. Il y a deux façons de procéder :

1. Procurez-vous un film de construction ou des sacs transparents dans un magasin de bricolage.

Les gros débris d'amiante, tels que les plaques ondulées, doivent être enveloppés dans un film plastique de construction transparent. Utilisez un film d'au moins 100 microns (0,1 millimètre d'épaisseur). Fermez bien à l'aide d'un ruban adhésif solide. Veillez à ce que l'amiante emballé reste facile à manipuler. Faites dès lors des paquets de deux plaques ondulées maximum.

Les pièces plus petites, comme les ardoises, peuvent être emballées dans un film plastique transparent ou dans des sacs en plastique translucides solides. Emballez-les deux fois (bords tranchants !) et fermez bien à l'aide d'un ruban adhésif solide. Le film plastique et les sacs en plastique doivent toujours être transparents.

2. Utilisez le matériel adéquat et sûr de la commune de Drogenbos.

La commune fournit du matériel prêt à l'emploi pour réaliser les travaux en toute sécurité :

- Kit EPI : combinaison jetable, gants et masque buccal FFP3 (pour se protéger correctement lors du désamiantage).
- Petits sacs (80 cm x 120 cm) pour les ardoises ou autres petits débris.
- Sacs (120 cm x 220 cm) pour les plaques. Il convient de respecter la même règle : ne remplissez pas trop les sacs et fermez-les hermétiquement.

Consultez le site web de la commune pour savoir où le matériel est en vente.

Les nouveaux sacs Où en étions-nous ?

Depuis le 1^{er} janvier 2021, les nouveaux sacs résiduels et verts d'Intradura sont disponibles en magasin. Pour les anciens, un règlement de transition s'appliquait. Il prendra fin le 30 juin. Qu'est-ce que cela signifie concrètement ? Qu'est-ce qui est mentionné sur ces nouveaux sacs ? Et où en étions-nous avec l'extension des règles PMC ? Petit récapitulatif.

QUE SIGNIFIENT LES ICÔNES SUR LES NOUVEAUX SACS-POUBELLE D'INTRADURA ?



Cette icône mentionne le poids maximal de votre sac.



Un sac avec fermeture à rabats. Nouez les rabats opposés deux à deux.



Cette horloge indique que vous devez sortir votre sac entre 18h et 6h.



Le chiffre donne le contenu du sac en litres, les lettres indiquent le type de déchets. RES = déchets résiduels (domestiques)



Cette icône de sécurité indique que vous devez bien emballer les morceaux de verre afin que les éboueurs ne se blessent pas.



Il s'agit de l'icône des déchets verts (déchets de légumes, de fruits et de jardin).

COMBIEN DE TEMPS POUVEZ-VOUS ENCORE UTILISER LES ANCIENS SACS ?

1) Déchets résiduels et verts

Les anciens sacs-poubelle peuvent encore être utilisés jusqu'au 30 juin 2021 inclus. Ensuite, la période de transition prendra fin et les sacs-poubelle communaux ne seront plus ramassés.

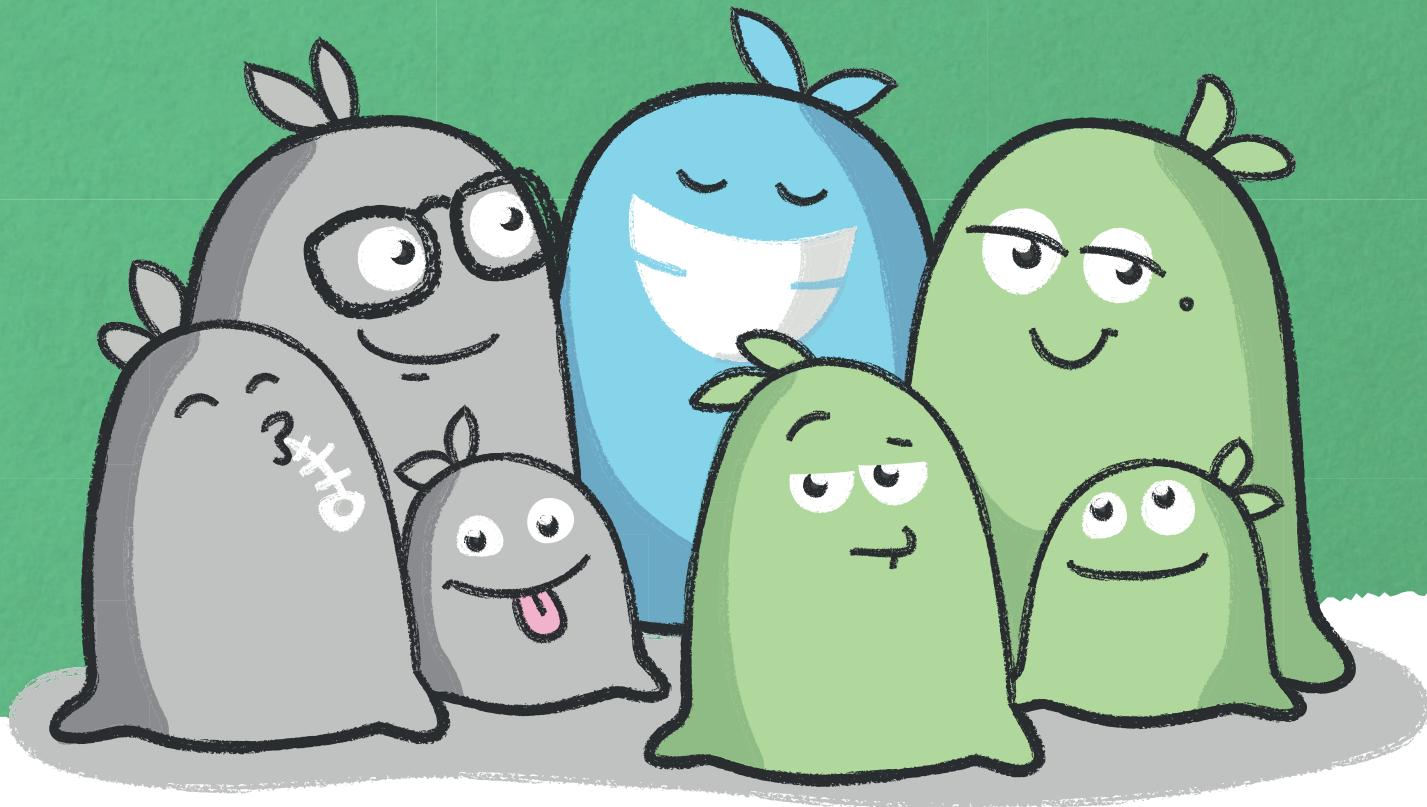
Il vous reste encore des sacs-poubelle de votre commune ? Visitez www.drogenbos.be/nl/thema/3024/afval/ et découvrez ce que vous pouvez en faire.

2) PMC

Vous pouvez encore utiliser sans limitation les anciens sacs PMC (vous les reconnaîtrez à la bande de fermeture). Avec ces anciens sacs PMC, vous pouvez déjà appliquer les **nouvelles règles de tri** (voir ailleurs sur cette page), même si les anciennes règles sont encore imprimées sur le sac.

DE NOMBREUX DÉCHETS PEUVENT ÊTRE JETÉS DANS LES PMC, PLUS QUE VOUS NE LE PENSEZ.

Depuis début 2021, le « P » de PMC désigne tous les emballages en plastique, donc plus uniquement les bouteilles et flacons en plastique. Une barquette de beurre ou un pot de yaourt ? Aucun problème ! Des sachets et du film en plastique ? Aussi ! Des tubes vides ou des pots en plastique de crème de jour ? N'hésitez plus ! Bien sûr, les emballages en métal (« M ») et les cartons à boissons (« C ») vont toujours dans le sac PMC à la maison.



Nouveau depuis le 01/01/2021 :

tous les emballages constitués entièrement de plastique



Beaucoup hésitent à ce sujet.

Ils vont dans les PMC :

- filets à citron jaunes
- ravers en mousse plastique (polystyrène)
- pots de fleurs (séparément, pas empilés !)
- sachets de chips
- opercules des pots de yaourt
- sacs de terreau vides (bien vidés)



Ils ne vont pas dans les PMC :

- les emballages composés qui ne sont pas séparables
- les emballages avec une fermeture de sécurité
- les emballages avec :
- bouteilles et flacons plus grands que 8L
- polystyrène expansé (« frigolite »)
- objets en plastique qui ne sont pas des emballages



JOUEZ AU JEU DU TRI

Vous maîtrisez déjà bien les règles de tri ? Mettez-vous au défi avec ce jeu amusant. En trente secondes, mettez un maximum de déchets dans le bon sac. Bonne chance ! > sorteergame.be

Ne faites pas des dépôts clandestins un sport

Comment gérer de manière créative les dépôts autour des conteneurs à déchets ?

Intradura a récemment commencé à recenser les dépôts clandestins autour des conteneurs à déchets. Sur la base de nos conclusions, nous nous attaquerons concrètement au problème à l'automne.



*Ce conteneur a belle allure.
Mais c'est loin d'être toujours le cas...*



De nombreux riverains en sont irrités, et à juste titre : les abords des conteneurs à verre, par exemple, ressemblent souvent à une décharge. Les déchets de verre sont déposés à côté du conteneur, des boîtes en carton traînent ou on y trouve des déchets ménagers qui ne doivent absolument pas être jetés à cet endroit. Vous vous êtes peut-être déjà dit que les conteneurs devraient être vidés un peu plus vite. Une étude a démontré que dans 93 % des cas, du verre se trouve à côté du conteneur alors que celui-ci n'est même pas plein !

DANGEREUX ET PUNISSABLE

Cette façon de faire témoigne non seulement d'un manque de civisme, mais est également dangereuse. Des enfants jouent régulièrement aux abords des conteneurs à verre, qui sont souvent des terrains de jeu. Le verre (brisé) ou les déchets qui y sont déposés risquent de les blesser.

À propos, saviez-vous que la loi interdit le dépôt de déchets autour des conteneurs à verre ? Ces actes sont même passibles d'amendes SAC.

Ensemble, nous pouvons faire face au problème des dépôts clandestins autour des conteneurs à déchets.

ON PEUT FAIRE AUTREMENT

Bien sûr, Intradura a pour mission de vider les conteneurs à temps. Nous le faisons chaque semaine. Un conteneur à verre est quand même plein ? Ne déposez pas vos déchets de verre à côté du conteneur, mais trouvez un autre conteneur à proximité en utilisant l'application Recycle!. Vous pouvez également déposer gratuitement le verre dans un parc de recyclage ou le ramener chez vous et le déposer plus tard dans le conteneur à verre. Vous avez emporté une boîte en carton pour transporter vos déchets de verre ? Ramenez-la chez vous et ne la laissez pas sur place.

Nous sommes en train de tester un certain nombre de tactiques créatives pour faire comprendre aux habitants que le dépôt de déchets à côté des conteneurs est tout simplement interdit. À l'automne, vous découvrirez nos conseils et nos meilleures pratiques dans ce Journal ID. Ensemble, nous pouvons faire en sorte que les dépôts clandestins autour des conteneurs à déchets soient relégués au passé.

Comment bien m'y prendre ?

Chaque conteneur à verre est doté de pictogrammes indiquant ce qui peut y être jeté ou non.



Oui :

bouteilles et bocaux (vides et rincés)

- en verre transparent :
conteneur à verre blanc
- en verre coloré :
conteneur à verre vert



Non :

- porcelaine et faïence
- céramique et terre cuite
- vitres et miroirs
- ampoules
- couvercles et bouchons de bouteilles et de bocaux



Des déchets sont déposés près d'environ 86 % des conteneurs. Dans 7 % des cas seulement, un conteneur plein en est la raison.

gratuit

Canicule ou peu de pluie ? Mon jardin y fait face !

Séance d'information
en ligne « Mijn tuin is koel » :
le jeudi 08/07 ou 12/08

Des étés plus chauds, des périodes de sécheresse plus longues, des vents violents... Votre jardin peut-il y faire face ? Pourtant, il n'est pas très difficile de protéger le jardin contre des conditions climatiques extrêmes. Grâce aux astuces de Wim, coach en jardinage ! Par le biais de séances d'information, d'ateliers ou de conseils personnalisés, il explique comment adapter l'aménagement de votre jardin. Vous pourrez ainsi profiter pleinement d'un jardin tout en fraîcheur, en bonne santé et nécessitant peu d'entretien.

Surfez sur www.intradura.be si vous souhaitez plus d'informations et vous inscrire.

Le coach en jardinage s'inscrit dans le cadre de la prévention des déchets d'Intradura et du projet provincial « Leve de Tuin ».



Chez nous, vos déchets sont en de bonnes mains Votre carrière aussi

Intradura (Drogenbos) recherche :

COLLABORATEUR DE PROJET - SURVEILLANCE PAR CAMÉRA

- Vous mettez en pratique la politique de détection des dépôts clandestins.
- Vous gérez, entretenez et placez les caméras.
- Vous visualisez et traitez les images enregistrées par les caméras.

COLLABORATEUR DE PROJET - AMIANTE

- Vous réalisez des projets dans le cadre de la politique en matière d'amiante.
- Vous vous chargez de la distribution des kits de protection pour le désamiantage.
- Vous déployez de A à Z la collecte en porte-à-porte des déchets d'amiante.

CHAUFFEURS C(E)

- (polyvalents ou ramasseurs-chauffeurs)
- Vous effectuez les tournées de collecte de différentes fractions de déchets et conduisez les véhicules de collecte.
- Vous pouvez également exécuter les tâches de ramasseur.
- Vous effectuez des missions de conduite pour le nettoyage des avaloirs, le transport de conteneurs et la vidange des bulles à verre.

Vous rejoignez une organisation dynamique et stable, ayant un impact social.

Rendez-vous sur
www.intradura.be/vacatures
et postulez !

