

Vanaf nu met uitneembare afvalkalender

gemeente
Kapelle-op-den-Bos

AFVALKALENDER 2021
Kapelle-op-den-Bos

Aangeboden door
 INTRA
DURA
 Fostplus

JANUARI	FEBRUARI	MAART	APRIL	MEI	JUNI
VR 1 BP GESLOTEN	MA 1 RES GFT & SH	MA 1 RES GFT & SH	DO 1	ZA 1 BP GESLOTEN	DI 1
ZA 2	DI 2 OV OP APROEP & BETALEND	DI 2	VR 2	MA 2	WO 2
MA 4 RES GFT & SH	WO 3	WO 3	ZA 3	MA 3	DO 3
DI 5	DO 4	DO 4	DI 4	MA 4	VR 4 PHD
WO 6	VR 5	VR 5	DI 5	MA 5	ZA 5
DO 7	ZA 6	ZA 6	DI 6 GFT & SH	MA 6	DO 6
VR 8	MA 8 RES GFT & SH	MA 8 RES GFT & SH	DO 7	MA 7	DI 8
ZA 9	DI 9	DI 9	DO 8	MA 8	WO 9
MA 11 RES GFT & SH	WO 10	WO 10	DO 9	MA 9	DO 10
DI 12	DO 11	DO 11	DO 10	MA 10	VR 11
WO 13	VR 12 PHD	VR 12 PHD	MA 12 RES GFT & SH	MA 11	ZA 12
VR 14	ZA 13	ZA 13	DI 13	MA 12	MA 14 RES GFT & SH
MA 15 RES GFT & SH	MA 15 RES GFT & SH	MA 15 RES GFT & SH	DI 14	MA 13	DI 15
DI 16	DI 16	DI 16	DI 15	MA 14	WO 16
MA 18 RES GFT & SH	MA 18 RES GFT & SH	MA 18 RES GFT & SH	DI 16	MA 15	DO 17
DI 19	MA 19 RES GFT & SH	MA 19 RES GFT & SH	DI 17	MA 16	VR 18 PHD
WO 20	MA 20 RES GFT & SH	MA 20 RES GFT & SH	DI 18	MA 17	ZA 19
VR 21	MA 21 RES GFT & SH	MA 21 RES GFT & SH	DI 19	MA 18	DO 20
ZA 22	MA 22 RES GFT & SH	MA 22 RES GFT & SH	DI 20	MA 19	MA 21 RES GFT & SH
MA 23 RES GFT & SH	MA 23 RES GFT & SH	MA 23 RES GFT & SH	DI 21	MA 20	DI 22
DI 24	MA 24 RES GFT & SH	MA 24 RES GFT & SH	DI 22	MA 21	WO 23
MA 25 RES GFT & SH	MA 25 RES GFT & SH	MA 25 RES GFT & SH	DI 23	MA 22	DO 24
DI 26	MA 26 RES GFT & SH	MA 26 RES GFT & SH	DI 24	MA 23	VR 25 P.K.
WO 27	MA 27 RES GFT & SH	MA 27 RES GFT & SH	DI 25	MA 24	ZA 26
DO 28	MA 28 RES GFT & SH	MA 28 RES GFT & SH	DI 26	MA 25	DO 27
VR 29 PHD P.K.	MA 29 RES GFT & SH	MA 29 RES GFT & SH	DI 27	MA 26	MA 28 RES GFT & SH
ZA 30	MA 30 RES GFT & SH	MA 30 RES GFT & SH	DI 28	MA 27	DI 29
DO 31	MA 31	MA 31	DI 29	MA 28	DO 30
			DI 30	MA 29	MA 31 RES GFT & SH
			DI 31	MA 30	

JULI **AUGUSTUS** **SEPTEMBER** **OKTOBER** **NOVEMBER** **DECEMBER**

OPBELET: 30 DE LAATSTE DAG VORRER BEMERKENLIJKE AFVALCARENEN

PMD Huis-aan-huisinzameling in de Nieuwe Blauwe Zak via recyclepark

Paper-Karton Huis-aan-huisinzameling via recyclepark

NIEUW TOEGELATEN

- ✓ Plastic folie verwijderen van tijdschriften
- ✓ Samenbinden met touw of koord of verzakken in een stevige kartonnen doos
- ✓ Vull papier en karton
- ✓ Behangpapier
- ✓ Cellulosepapier en aluminiumfolie en -zakjes

JULI 2021

INTRA
DURA
krant

de krant van INTRADURA
boordevol afvaltips

INHOUD

4 Corona-effect

Impact van corona op de afvalinzameling

6 Oude matrassen

Breng ze gratis naar het recyclagepark

11 Asbest

Hoe veilig behandelen?

12 Nieuwe zakken

Overgangperiode loopt af, regels voor pmd verduidelijkt

14 Sluikstorten

Intradura brengt probleem rond afvalcontainers in kaart

Voorwoord

Beste inwoner,

Duurzaam afvalbeheer is een hot topic. De wetgeving daarrond verandert continu naarmate nieuwe recyclagemogelijkheden beschikbaar worden. **Allemaal met één concrete doelstelling: voor onze maatschappij: de impact van ons grondstoffenverbruik op het milieu gevoelig beperken.** De klimaatverandering heeft daar natuurlijk alles mee te maken. **En daar is haast bij.**

Door die snelle evoluties voeren wij een belangrijke wijziging in. **De afvalkalender ontvang je vanaf 2022 niet meer jaarlijks los in de bus, maar twee keer per jaar samen met de Intradura-krant.** Zo kunnen we **veel sneller op veranderingen** inspelen.

Met de ID-krant willen we vooral informeren en duiding geven bij die **evoluties.**

Bijvoorbeeld: vanaf 1 juli worden oude matrassen gerecycleerd. Wat zijn de beweegredenen, en wat betekent dit voor jou als inwoner?

Afval voorkomen is echter even belangrijk als recycleren. Tijdens het coronajaar haalden 'onze laders' meer afval op dan voordien. Dat geeft toch te denken over de wijze waarop we met afval omgaan, over onze consumptie ... Hun getuigenis vind je op pag. 4 en 5.



Maak er een boeiend leesmoment van.

Stephan Verwee
Algemeen directeur

COLOFON

De 'afvalkrant' is een uitgave van Intradura, jaargang 2021
Verantwoordelijke uitgever: Intradura - Dorent 5, 1620 Drogenbos
T 02 334 17 40 / F 02 334 17 41 / info@intradura.be / www.intradura.be

Redactie & vormgeving: Comith.be / Druk: Daddy Kate



Je afvalkalender vanaf nu in ID-krant

In 2022 geen aparte jaarkalender meer in je bus, maar een halfjaarlijkse afvalkalender in deze ID-krant.

Voor de laatste stand van zaken kan je terecht op onze Facebook-pagina en de Recycle!-app.

ALLE AFVALINFO IN ÉÉN PUBLICATIE

Op de middenpagina's van deze ID-krant vind je voor het eerst de afvalkalender voor de komende 6 maanden (de ophaaldata bleven onveranderd). Een nieuwe werkwijze die handiger is en die we vanaf nu zullen toepassen. Je krijgt dus geen aparte jaarkalender meer in de bus, maar wel een halfjaarlijkse afvalkalender samen met jouw ID-krant. Hij is uitneembaar zodat je hem makkelijk kan ophangen.

ALTIJD MET DE RECENTSTE INFORMATIE

Het grote voordeel van de nieuwe werkwijze is dat we veel korter op de bal kunnen spelen. Nieuwe recyclagemogelijkheden, betere sorteertips, recente wetswijzigingen: je bent direct mee en je kalender is er ook meteen voor aangepast.

VOLG ONS OP FACEBOOK EN MET DE RECYCLE!-APP

De echte lastminutewijzigingen vind je op de Intradura Facebookpagina (volg je ons al?) en de Recycle!-app. Kon een ophaling bijvoorbeeld niet doorgaan door een corona-uitbraak of door extreem (winter)weer? Dan vertelt Facebook jou wanneer er een alternatieve ophaalronde is voorzien.

De Recycle!-app geeft net als je kalender aan wanneer welke ophaling plaatsvindt, maar dan met de laatste updates. Je kan hem downloaden op je smartphone, zodat je geen enkele ophaling meer mist. De app waarschuwt je de avond voordien dat je bv. de pmd-zak of het restafval moet buiten zetten. Superhandig toch?

Met de uitneembare kalender én de updates via Facebook en Recycle mis je geen enkele ophaling meer.

Installeer Recycle!

Check ophaalmomenten, sorteerinformatie en inzamelpunten op je smartphone met de Recycle!-app. Dankzij handige notificaties ben je altijd mee.



Het corona-effect op ons afval ... en op onze mensen

Al meer dan een jaar heeft corona een grote impact op ons dagelijks leven én op onze afvalinzameling. Wat veranderde er voor onze medewerkers? Welk effect had corona op ons afval?

OP HET RECYCLAGEPARK

Andy De Backer werkt al 3 jaar bij Intradura als parkwachter. Toen de parken na de lockdown vorig jaar weer open gingen, was het over de koppen lopen.

Andy: "Mensen hadden tijd om de garage op te ruimen of het huis te schilderen. We kregen duidelijk meer grofvuil binnen en overschotten van verf. Karton en isomo waren eveneens uitschieters, omdat de mensen veel meer online pakjes bestelden."

"Op een dag verzetten we heel wat kilo's meer dan anders. Na een jaar voel je dat wel."

- Arie

HET VOORDEEL VAN RESERVEREN

Het grote aantal bezoekers veroorzaakte regelmatig onveilige situaties, en niet alleen wat corona betreft.

Andy legt uit: "Door de grote toestroom van inwoners ontstonden vaak lange wachtrijen, wat soms tot gevaarlijke verkeerssituaties leidde. Daarom werd het systeem op afspraak ingevoerd. In het begin was er wel tegenstand, maar nu ervaren de mensen ook de voordelen. Je hoeft niet meer te wachten en op het park ben je meer op je gemak. Er mogen maximaal 6 voertuigen in het park, en je krijgt een kwartier om uit te laden. Dat is goed haalbaar, als je vooraf thuis sorteert."

NIEUWE REGELS

De mondkemperplicht wordt vrij goed nageleefd. Minder bekend is dat je zoveel mogelijk alleen moet uitladen. **Andy:** "Helpers moeten in de wagen blijven zitten om altijd de nodige afstand te kunnen bewaren. Enkel bij grote stukken mogen ze even uit de wagen om daarna terug plaats te nemen. Daar moeten we vaak op wijzen en dan krijgen we wel eens scheve blikken."

TIJDENS DE OPHAALRONDES

Davy De Vos, lader-chauffeur sinds 2002 bij Intradura, werkt nu een jaar samen met Arie De Coster, die meestal achterop de vrachtwagen van Davy te vinden is. Voor de ophalers heeft corona twee gezichten.

Davy: "Door telewerk is het veel rustiger op de weg, zeker 's morgens. Dat is toch een verademing. Anderzijds staan er meer geparkeerde auto's langs de weg. In smallere straten is dat soms een probleem en kan ik moeilijk door met mijn vrachtwagen." De rijweg vrijhouden is dus de boodschap.

EXTRA GEWICHT PER DAG

Maar hoe zit het met de hoeveelheid afval? Valt daar een verschuiving te merken, zeker nu de nieuwe pmd-zak is ingevoerd? **Davy:** "Pmd is inderdaad de hoogte in gegaan, maar de verwachte daling van het restafval zien we momenteel nog niet. Dat kan ook met corona te maken hebben natuurlijk."

Mensen hebben meer tijd om op te ruimen en gooien de spullen weg die ze niet gebruiken. Je kan je afvragen: kopen we niet te veel? Als we bewuster



Ophaler Arie De Coster



Chauffeur Davy De Vos



Parkwachter Andy De Backer

"Als mensen thuis hun afval gesorteerd inladen, verliezen ze minder tijd op het recyclagepark."

- Andy

consumeren, hoeven we ook minder weg te gooien. Want het gaat toch om serieus wat kilo's. **Arie** bevestigt: "Op het einde van de dag stellen we soms vast dat we heel wat kilo's meer verzet hebben dan anders. Eén dag, dat gaat nog. Maar na een jaar begint dat toch door te wegen."

ORGANISATORISCHE AANPASSINGEN

De coronamaatregelen brengen ook praktische problemen met zich mee. Een ophaalteam bestaat meestal uit een chauffeur en twee laders. Maar je mag maximaal met twee in de vrachtwagen. Om die derde persoon ter bestemming te krijgen, legt Intradura busjes in. **Arie**: "Die busjes vragen heel wat extra planning om iedereen op zijn ronde te krijgen. Bovendien moet de vrachtwagen tijdens een ronde ook een tweetal keer geleidigd worden. Vroeger reden we dan met drie naar de verbrandingsoven, en ondertussen konden we eten en wat opwarmen. Nu moet er altijd iemand achterblijven. Nu wordt het weer warmer, maar in de winter was het vaak ijzig koud, zeker als het regende."

BEGRIJF BIJ DE MENSEN

Eénmaal kon de ophaling niet doorgaan door quarantaines. Gelukkig kregen de ophalers geen verwijten nadien. **Davy**: "De mensen tonen begrip en respect voor ons werk. In het begin kwamen ze wel eens naar buiten om te applaudisseren. Dat was mooi om te zien."

Toch was en is er ook veel stress door de angst om besmet te raken. **Davy**: "Wij bleven allemaal heel de tijd aan het werk, en ondanks de vele maatregelen sluimert dat toch in je achterhoofd." **Arie** vult aan: "Ik had schrik om het virus mee naar huis te brengen. Mijn vriendin lijdt aan astma. Toen ik in quarantaine moest door een risicocontact op het werk was het stressen tot de laatste dag. Gelukkig bleek ik negatief."

"De mensen tonen begrip en respect voor ons werk."

- Davy

Je oude matras krijgt een nieuw leven

Sinds 1 januari 2021 kan je matrassen gratis naar het recyclagepark brengen. Vanaf 1 juli 2021 zullen ze ook gerecycleerd worden.

In België worden jaarlijks zo'n 900.000 nieuwe matrassen verkocht. En die oude matrassen? Tot 2020 was dat een gigantische berg grofvuil. Je kon ze naar het recyclagepark brengen tegen betaling. Nochtans zitten er veel waardevolle grondstoffen in zo'n oude matras. Dus besliste de overheid dat het anders moest. Vanaf 1 juli is het zo ver: dan worden matrassen in goede staat eindelijk gerecycleerd.

Breng je oude matras droog binnen. Dat is een absolute voorwaarde voor recyclage.

GAREN, METALEN VOORWERPEN EN ISOLATIE OF SPORTMATTEN

Matrassen bestaan voornamelijk uit textiel, metaal (veren) en schuim. Bij ontmanteling worden die materialen verwerkt tot nieuwe grondstoffen: respectievelijk garen, metalen voorwerpen en isolatie, sportmatten of andere nieuwe grondstoffen.

Vanaf 1 juli 2021 kan je dus op twee oren slapen. Recycleerbare matrassen gaan in de matrassencontainer op het gratis gedeelte van het recyclagepark. De niet-recycleerbare matrassen worden ook gratis aanvaard, maar gaan alsnog bij het grofvuil. Hou je matrassen dus in goede staat en zet ze zeker niet buiten in de regen.

Meer info: www.intradura.be

Breng je matras sowieso gratis naar het recyclagepark.

Wil je ze een tweede leven geven, zorg er dan voor dat de matras:

- heel
- droog en
- niet beschimmeld of vuil is.



Komen niet in aanmerking voor recyclage (maar worden nog steeds gratis aanvaard):

- natte matrassen
- kapotte, heel vuile matrassen
- stukken van een matras



Tip:

Vraag aan de winkel waar je een nieuwe matras koopt of ze de oude terugnemen. Dat bespaart je sleurwerk en de zoektocht naar een grote wagen.

UITNEEMBAAR

RESTAFVAL (RA)

Alle afval dat niet recycleerbaar is en in de restafvalzak past. Restafval wordt ingezameld in huisvuilzakken en wordt wekelijks opgehaald aan huis.

WAT MAG?

- ✓ Vervuild papier, aluminiumfolie, niet recycleerbaar plastic of kunststofafval, kauwgom, kattenbakvulling, stofzuigerzakken ...

WAT IS NIET TOEGELATEN?

- ✗ Recycleerbare voorwerpen, chemische producten (kg), dode dieren, ...

Rol vuilniszakken:

- Zakken 60 l: € 20/rol van 10 zakken
- Zakken 30 l: € 10/rol van 10 zakken
- Zakken 15 l: € 5/rol van 10 zakken

VERKOOPPUNTEN VAN RESTAFVAL-, PMD- EN GFT-ZAKKEN

De afvalzakken van Intradura kan je in verkooppunten in 17 gemeenten terugvinden.

Check www.intradura.be/ 3nieuwezakken voor een overzicht.

TEXTIEL

WAT MAG?

- ✓ Nog bruikbaar en niet-bruikbaar textiel zoals: kledij, schoenen (in paar), handtassen, beddengoed (lakens, (dons)deken, slaapzak, ...), gordijnen, handdoeken, tafellakens

WAT IS NIET TOEGELATEN?

- ✗ Vervuild of nat textiel, tapijten, elektrische dekens, matrassen

Stop het textiel in een gesloten zak, zo behoudt het zijn waarde. Verspreid over de gemeente kan je het textiel in een container plaatsen.

GROENTE-, FRUIT- EN TUINAFVAL (GFT)

Gft staat voor groente-, fruit- en tuinafval. Gft wordt wekelijks aan huis opgehaald in een gft-zak.

WAT MAG?

- ✓ Etensresten, eierschalen, schillen en resten van groenten, fruit en aardappelen, vlees- en visresten, kaasresten, mest van kleine huisdieren (cavia, konijn), notendoppen, kamerplanten, tuinplanten, gras, bladeren, loof, bloemen, schaafkrullen en zaagmeel onbehandeld hout, klein snoeisel

WAT IS NIET TOEGELATEN?

- ✗ Vloeistof, saus, vet, olie, theezakjes en koffiepads, behandeld hout, beenderen, schelpen van mosselen, kattenbakvulling, vogelkooizaad, grond, assen, mest van grote huisdieren

Tarieven:

- Zakken 60 l: € 10/rol van 10 zakken
- Zakken 30 l: € 5/rol van 10 zakken
- Zakken 15 l: € 2,5/rol van 10 zakken

TIP: leg onderaan in de zak een stuk karton of krant. Dit vangt het vocht op zodat de zak minder makkelijk scheurt.

Je kan ook thuis composteren.

Een compostvat en compostbak is verkrijgbaar via de gemeente.

- Compostvat: 10 euro
- Compostbak: 50 euro

SNOEIHOUD

Snoeihout wordt samen met het gft opgehaald. Max 0,5 m³ per ophaalbeurt.

Snoeihout moet op een degelijke en handelbare manier met een stevige koord samengebonden worden.

- Maximum lengte 2 m, maximaal gewicht 20 kg
- Snoeisel met stekels en doornen zo samenbinden dat personeel zich niet kan kwetsen
- Maximale dikte van de takken 5 cm
- GEEN wortelstronken, dikke takken (meer dan 5 cm), grond of stenen
- NIET samenbinden met ijzerdraad, om beschadiging van hakselmachine te vermijden

VZW ECOSO KRINGLOOPCENTRUM

In uw belang en in het belang van de gemeente: verminder de afvalberg!

vzw ECOSO Kringloopcentrum komt indien u dit wenst gratis nog bruikbaar huisraad, meubelen, fornuizen en kachels bij u thuis ophalen. Hiervoor dient u telefonisch te verwittigen op tel. 03 866 17 07.

Het is tevens een bijdrage van uwentwege om minderbedeelden goedkoop en voor hen nuttig materiaal ter beschikking te stellen.

Materiaal zoals kleding, speelgoed, boeken, huisraad, ... kan ook naar één van de vestigingen gebracht worden (dichtstbijzijnde Meerstraat 270, Londerzeel)

www.ecoso.be

AFVALKALENDER › KAPELLE-OP-DEN-BOS

JULI › DECEMBER 2021

JULI	
DO 1	
VR 2	PMD
ZA 3	
ZO 4	
MA 5	RA GFT & SH
DI 6	
WO 7	
DO 8	
VR 9	
ZA 10	
ZO 11	
MA 12	RA GFT & SH
DI 13	
WO 14	
DO 15	
VR 16	PMD
ZA 17	
ZO 18	
MA 19	RA GFT & SH
DI 20	
WO 21	RP GESLOTEN NATIONALE FEESTDAG
DO 22	
VR 23	
ZA 24	
ZO 25	
MA 26	RA GFT & SH
DI 27	
WO 28	
DO 29	
VR 30	PMD P-K
ZA 31	

AUGUSTUS	
ZO 1	
MA 2	RA GFT & SH
DI 3	
WO 4	
DO 5	
VR 6	
ZA 7	
ZO 8	
MA 9	RA GFT & SH
DI 10	
WO 11	
DO 12	
VR 13	PMD
ZA 14	
ZO 15	O.L.V. HEMELVAART
MA 16	RA GFT & SH
DI 17	GV OP AFROEP & BETALEND
WO 18	
DO 19	
VR 20	
ZA 21	
ZO 22	
MA 23	RA GFT & SH
DI 24	
WO 25	
DO 26	
VR 27	PMD P-K
ZA 28	
ZO 29	
MA 30	RA GFT & SH
DI 31	

SEPTEMBER	
WO 1	
DO 2	
VR 3	
ZA 4	
ZO 5	
MA 6	RA GFT & SH
DI 7	
WO 8	
DO 9	
VR 10	PMD
ZA 11	
ZO 12	
MA 13	RA GFT & SH
DI 14	
WO 15	
DO 16	
VR 17	
ZA 18	
ZO 19	
MA 20	RA GFT & SH
DI 21	
WO 22	
DO 23	
VR 24	PMD
ZA 25	
ZO 26	
MA 27	RA GFT & SH
DI 28	
WO 29	
DO 30	

RESTAFVAL PAPIER - KARTON PLASTIC VERPAKKINGEN, METALEN VERPAKKINGEN EN DRANKKARTONS
 GROFVUIL OP AFROEP EN BETALEND GROENTE-, FRUIT- EN TUINAFVAL & SNOEIHOUD

PMD › Huis-aan-huisinzameling in de PMD-zak

PLASTIC VERPAKKINGEN

MEUW
Schaaltjes, vlotjes en bakjes

Potjes en tubes

Folies en zakjes

METALEN VERPAKKINGEN

DRANKKARTONS

Regels voor een goede recyclage

- Flessen of andere verpakkingen goed leeggieten of -schrapen.
- Duw plastic flessen plat, zet de dop erop en win plaats in de zak.
- Verwijder de plastic folie van schaaltes en gooi ze los van elkaar in de zak.

NIET TOEGELATEN

- Verpakkingen bestaande uit een mix van materialen (bv. een laag plastic folie en een laag aluminiumfolie) die niet van elkaar kunnen gescheiden worden, zoals sommige drankzakjes, zakjes fruitmoes of natte diervoeding, ...
- Verpakkingen met kindveilige sluiting
- Verpakkingen met minstens een van de volgende pictogrammen
- Verpakkingen van motorolie, pesticiden, siliconetubes
- Verpakkingen met een grotere inhoud dan 8 liter
- Piepschuim
- Andere voorwerpen

OPGELET!

- Steek de verpakkingen niet in elkaar en stop ze niet samen in een dichtgeknoopte zak.
- Niets vastmaken aan de buitenkant.

Afval steeds buitenplaatsen vóór 6.00 u. Je zet je afval best de avond voordien vanaf 18.00 u. buiten. Tijdens de zomermaanden kunnen de afvalophalingen starten om 5.00 u. Plaats de afvalzakken van Intradura dichtgebonden en goed zichtbaar op de stoep. Om ergonomische redenen weegt een afvalzak best niet meer dan 12 kg.
PROBLEMEN BIJ OPHALING? MEER INFO? BEL INTRADURA 02/334.17.40

OKTOBER	
VR 1	P-K
ZA 2	
ZO 3	
MA 4	RA GFT & SH
DI 5	
WO 6	
DO 7	
VR 8	PMD
ZA 9	
ZO 10	
MA 11	RA GFT & SH
DI 12	
WO 13	
DO 14	
VR 15	
ZA 16	
ZO 17	
MA 18	RA GFT & SH
DI 19	
WO 20	
DO 21	
VR 22	PMD
ZA 23	
ZO 24	
MA 25	RA GFT & SH
DI 26	
WO 27	
DO 28	
VR 29	P-K
ZA 30	
ZO 31	

NOVEMBER	
MA 1	ALLERHEILIGEN
DI 2	GFT & SH
WO 3	
DO 4	RA
VR 5	PMD
ZA 6	
ZO 7	
MA 8	RA GFT & SH
DI 9	
WO 10	
DO 11	WAPENSTILSTAND
VR 12	
ZA 13	
ZO 14	
MA 15	RA GFT & SH
DI 16	
WO 17	
DO 18	
VR 19	PMD
ZA 20	
ZO 21	
MA 22	RA GFT & SH
DI 23	
WO 24	
DO 25	
VR 26	P-K
ZA 27	
ZO 28	
MA 29	RA GFT & SH
DI 30	GV OP AFROEP & BETALEND

DECEMBER	
WO 1	
DO 2	
VR 3	PMD
ZA 4	
ZO 5	
MA 6	RA GFT & SH
DI 7	
WO 8	
DO 9	
VR 10	
ZA 11	
ZO 12	
MA 13	RA GFT & SH
DI 14	
WO 15	
DO 16	
VR 17	PMD
ZA 18	
ZO 19	
MA 20	RA GFT & SH
DI 21	
WO 22	
DO 23	
VR 24	
ZA 25	RP GESLOTEN KERSTMIS
ZO 26	
MA 27	RA GFT & SH
DI 28	
WO 29	
DO 30	
VR 31	P-K

RESTAFVAL PAPIER - KARTON PLASTIC VERPAKKINGEN, METALEN VERPAKKINGEN EN DRANKKARTONS
GROFVUIL OP AFROEP EN BETALEND GROENTE-, FRUIT- EN TUINAFFVAL & SNOEIHOUD

Papier-Karton › Huis-aan-huisinzameling of via recyclagepark



- ✓ Plastic folie verwijderen van tijdschriften
- ✓ Samenbinden met natuurkoord of verzamelen in een stevige kartonnen doos
- ✗ Vuil papier en karton
- ✗ Behangpapier
- ✗ Cellofaanpapier en aluminiumfolie en -zakjes

Glas › In de glasbollen werpen of via recyclagepark



- ✓ Scheiden van wit glas en gekleurd glas
- ✓ Volledig leeg
- ✗ Hittebestendig glas (bv. ovenschotels)
- ✗ Alle types van lampen
- ✗ Deksls of doppen
- ✗ Porselen en keramiek, recipiënten in terracotta
- ✗ Opaalglas en kristalglas
- ✗ Vlak glas zoals ramen en spiegels

Nog sorteertwijfels over verpakkingen? Ga naar betersorteren.be



Meer info over de selectieve inzameling, sorteren en recycleren: www.fostplus.be



Het Groene Punt-logo op een verpakking geeft aan dat de fabrikant van het product een bijdrage betaalt voor het inzamelen, sorteren en recycleren van verpakkingsafval. Het zegt niets over de recycleerbaarheid van het product of z'n verpakking en is dus geen sorteerinstructie.



GROFVUIL (GV) OP AFROEP EN BETALEND

Voorwerpen die niet recycleerbaar zijn en niet in een restafvalzak kunnen

✓ Frigobox, isolatiemateriaal (rotswol), voorwerpen die uit verschillende materialen bestaan die niet van elkaar te scheiden zijn, zoals een zetel, een stoel met bekleding, een tuinslang, een reiskoffer, ...

✗ Recycleerbaar materiaal zoals metalen, houten meubelen, elektrische apparaten, harde kunststoffen, matrassen, ...

Heb je grofvuil?

De ophaaldata staan vermeld op de kalender. **Bel tot een week vóór de voorziene ophaaldatum** naar 02 334 17 40, mail naar grofvuil@intradura.be of surf naar www.intradura.be en vul het aanvraagformulier in.

Belangrijk: vermeld de hoeveelheid van het grofvuil en de samenstelling ervan (wat je precies wil meegeven).

Tarief: 0,26 euro/kg. De dag van de ophaling moet je thuis zijn. Het grofvuil wordt gewogen en je betaalt meteen met bancontact (niet met cash geld).

Opmerking: Er wordt aangeraden om het grofvuil niet op voorhand buiten te plaatsen, zo voorkom je dat er andere zaken worden bijgezet.

GEBRUIKTE GASFLESSEN

Waar kan je terecht met een gasfles?

Raadpleeg de website

www.mijngasfles.be om te achterhalen waar je in je buurt een gasfles kan inleveren.

KLEIN GEVAARLIJK AFVAL (KGA)

Alle huishoudelijke stoffen die gevaarlijk zijn voor mens en milieu.

Met kga kan je terecht in het recyclagepark. Deze stoffen worden soort per soort apart opgeslagen om gevaarlijke chemische reacties te vermijden.

WAT MAG?

✓ Verven, inkten, lijmen, harsen, olie, vetten, solventen, zuren, basen, schoonmaakmiddelen, batterijen, stoffen en producten met kwik, verpakkingen die leeg zijn of nog resten bevatten van hogervermelde afvalstoffen

WAT IS NIET TOEGELATEN?

✗ Vervallen geneesmiddelen (apotheker), kogels of andere springstoffen, herbruikbare gasflessen

Zorg ervoor dat:

- de verpakking goed dicht is of niet lekt
- je de producten zoveel mogelijk in de oorspronkelijke verpakking binnenbrengt. Heb je de oorspronkelijke verpakking niet meer? Stop het product dan in een andere, stevige en goed afsluitbare verpakking.

ASBESTHOUDEND MATERIAAL

De eerste 1500 kg/gezin/jaar asbest kan gratis worden aangeleverd op het recyclagepark. **Asbest moet vanaf 1/1/2021 verpakt vervoerd en aangeleverd worden.**

Verpakken kan u onder een dikke folie doen of via de pakketten die worden aangeboden op het recyclagepark.

Meer info over de samenstelling en de prijzen vindt u op www.kapelle-op-den-bos.be.

RECYCLAGEPARK

Vaartdijk (ter hoogte van de sluis)
015 71 32 45

Het gemeentelijk recyclagepark is enkel toegankelijk voor inwoners van de gemeente Kapelle-op-den-Bos. U dient zich aan te bieden met uw identiteitskaart.

Het is uitsluitend bedoeld voor de inzameling van HUISHOUDELIJK afval.

Openingsuren:

van 1 maart tot 31 oktober:

maandag: gesloten

dinsdag – donderdag:

9.30 u. – 12 u. & 13 u. – 16 u.

vrijdag: 9u.30 u. – 12 u. & 13 u. – 19 u.

zaterdag: 9 u. – 15 u.

van 1 november tot 28 februari:

maandag: gesloten

dinsdag & woensdag:

9.30 u. – 12 u. & 13 u. – 16 u.

donderdag: gesloten

vrijdag: 9.30 u. – 12 u. & 13 u. – 18 u.

zaterdag: 9 u. – 15 u.

vrijdag 24 en 31 december open tot 16 u.

Laatste toegang 15 minuten voor sluitingstijd.

Sluitingsdagen 2021: zondag, wettelijke feestdagen.

Welke afvalstoffen zijn toegelaten:

GRATIS: AEEA (afgedankte elektrische apparaten), kga, pmd, glazen flessen en borden, papier, karton, batterijen, printerafval, kledij, zuiver piepschuim, motorolie, frituurolie en vetten, kurk, autobanden (personenwagens), metalen, herbruikbare materialen, dopjes, lampen, matrassen.

BETALEND (0,16 €/kg): vlakglas, grofvuil, asbesthoudend afval (met uitzondering van de eerste 1500 kg per gezin indien apart aangevoerd - enkel INGEPAKT aan te leveren), bouw- en sloopafval, cellenbeton, treinbilzen, roofing, hout (geïmpregneerd, behandeld en onbehandeld hout), groen- en snoeiafval (met uitzondering van de eerste 125 kg per gezin indien apart aangevoerd), boomstronken, plastics en folies.

Er kan op het recyclagepark enkel met bankkaart worden betaald.

Ga je renoveren? Check dan ook even op asbest. Bescherm jezelf en je omgeving en breng het asbestafval goed ingepakt naar het recyclagepark. De gemeente Kapelle-op-den-Bos biedt daarvoor aangepast materiaal.

Veilig aan de slag met asbest

Vanaf 1945 tot 2001 is asbest veelvuldig gebruikt in gebouwen, met een piek tussen 1955 en 1985. Het was een sterk, slijtvast, isolerend, brandwerend en bovendien goedkoop materiaal. Als je dus een huis renoveert uit die periode, dan bestaat de kans dat het asbest bevat.

Asbestafval moet je verplicht verpakken in transparant plastic.

OOK BINNENSHUIS!

Bekend zijn de typische grijze golfplaten op stallen en bijgebouwen. In leien daken uit die periode zit meestal eveneens asbest. Maar ook in huis kunnen heel wat materialen asbest bevatten zoals een onderdak, muurplaten, vinylachtige vloerbekledingen, platen in kasten en bloembakken.

VERPLICHT VERPAKKEN

Asbestafval moet je **verplicht verpakt naar het recyclagepark** brengen. Dat kan op twee manieren:

1. Haal transparante bouwfolie of zakken in een doe-het-zelfzaak

Grote stukken asbestafval, zoals golfplaten, verpak je in doorzichtige plastic bouwfolie. Gebruik folie van minstens 100 micron (0,1 millimeter dik). Sluit goed af met een stevige plakband. Zorg ervoor dat het verpakte asbest vlot hanteerbaar blijft. Dus maximaal 2 golfplaten per pak. Kleinere stukken zoals leien kan je in doorzichtige plastic folie, maar ook in stevige, transparante plastic zakken verpakken. Verpak ze 2 keer (scherpe randen!) en sluit goed af met een stevige plakband. De plastic folie of plastic zakken moet(en) altijd transparant zijn.

2. Gebruik aangepast en veilig materiaal van de gemeente Kapelle-op-den-Bos

De gemeente biedt kant-en-klaar materiaal aan om de werken veilig uit te voeren:

- PBM-kit: wegwercoverall, handschoenen en een FFP3-mondmasker (om jezelf goed te beschermen bij het verwijderen van het asbest).
- Kleine zakken (80cm x 120cm) voor leien of andere kleinere stukken.
- Plaatzakken (120cm x 220cm) voor platen. Ook hier geldt: stop niet te veel in één zak en plak alles luchtdicht af.

Check de website van de gemeente om te weten te komen waar het materiaal te koop wordt aangeboden.

De nieuwe zakken

Hoe zat het ook alweer?

Sinds 1 januari 2021 liggen de nieuwe restafval- en gft-zakken van Intradura in de winkels. Voor de oude gold een overgangsregeling. Die loopt af op 30 juni. Wat betekent dat concreet? Wat staat er eigenlijk op die nieuwe zakken? En hoe zat dat ook alweer met de uitgebreide pmd-regels? Een overzicht.

WAT BETEKENEN DE ICONEN OP DE NIEUWE AFVALZAKKEN VAN INTRADURA?



Op dit icoon staat vermeld hoeveel je zak maximaal mag wegen.



Een zak met flappensluiting. De tegenoverliggende flappen knoop je twee aan twee samen.



Deze klok vertelt dat je je zak tussen 18u en 6u moet buitenzetten.



Het getal geeft de inhoud van de zak in liter weer, de letters het type afval. RES = restafval (huisvuil)



Dit veiligheidsicoon geeft aan dat je stukjes glas goed moet in inpakken, zodat de ophalers zich er niet aan verwonden.



Dit is het icoon voor gft (groenten-, fruit- en tuinafval).

HOE LANG KAN JE JE OUDE ZAKKEN NOG AANBIEDEN?

1) Restafval en gft

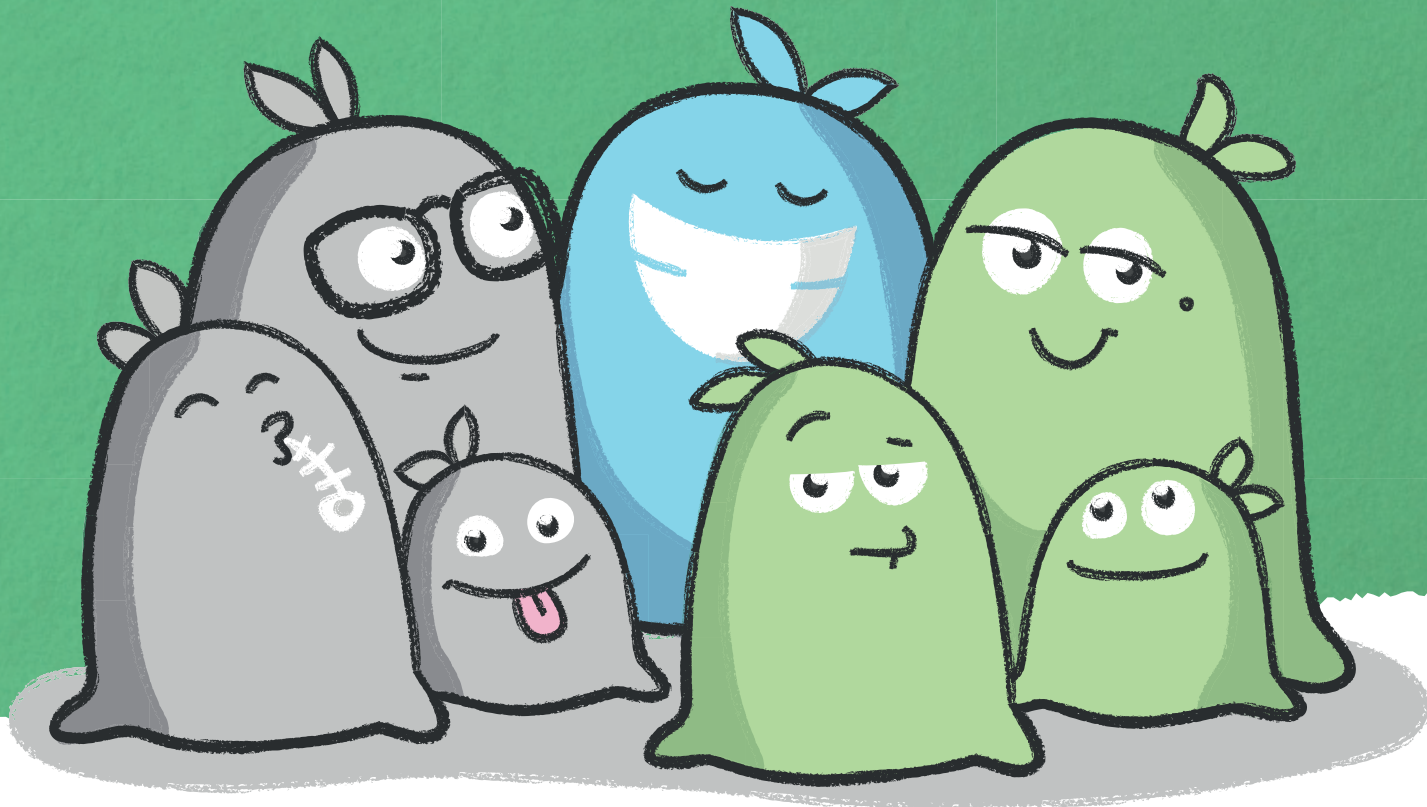
Oude afvalzakken kan je nog gebruiken tot en met 30 juni 2021. Dan loopt de overgangsperiode af en worden de gemeentelijke afvalzakken niet meer opgehaald.

2) Pmd

Oude pmd-zakken (je herkent ze aan de trekbandsluiting) mag je nog onbeperkt gebruiken. Bij die oude pmd-zakken mag je de **nieuwe sorteerrregels** (zie elders op deze pagina) al toepassen, zelfs als de oude regels nog op de zak geprint staan.

ER MAG MEER BIJ PMD DAN JE DENKT

Sinds begin 2021 staat de 'p' van pmd voor alle plastic verpakkingen, en dus niet enkel meer voor plastic flessen en flacons. Een botervlootje of yoghurtpotje? Geen probleem. Plastic zakjes en folie? Het mag! Lege tubes of plastic potjes van dagcrème? Doen! Uiteraard horen ook metalen verpakkingen ('m') en drankkartons ('d') nog altijd in de pmd-zak thuis.



Nieuw sinds 01/01/2021:

alle verpakkingen die volledig van plastic zijn gemaakt



Hier twijfelen veel mensen aan. Toch mag het erin:

- gele Citroenetjes
- schaaltes in schuimplastic (polystyreen)
- bloempotjes (apart, niet gestapeld!)
- zakjes van chips
- afdekfolie van yoghurtpotjes
- lege zakken potgrond (goed uitgeschud)



Mag er niet in:

- samengestelde verpakkingen die niet te scheiden zijn
- verpakkingen met veiligheidsluiting
- verpakkingen met:
- flessen en flacons groter dan 8L
- piepschuim ('isomo')
- plastic objecten die geen verpakking zijn



SPEEL DE SORTEERGAME

Hoe goed heb jij de sorteeregels al onder de knie? Daag jezelf uit via dit leuke spel. Sleep binnen de anderhalve minuut zoveel mogelijk afval naar de juiste zak. Succes! > [sorteergame.be](https://www.sorteergame.be)

Maak van sluikstorten geen sport

Hoe 'bijplaatsing' rond afvalcontainers creatief aanpakken?

Intradura brengt sinds kort het sluikstorten rond afvalcontainers in kaart.

Met onze bevindingen pakken we het probleem concreet aan in het najaar.



*Deze container staat er piekfijn bij.
Maar zo is het lang niet altijd ...*



Veel inwoners ergeren er zich aan – en terecht: de omgeving rond bijvoorbeeld glascontainers lijkt vaak een stort. Het glas wordt ernaast gezet, kartonnen dozen blijven rondslingeren, of er staat huisvuil dat er absoluut niet thuis hoort. Misschien dacht je zelf ook al: ze zouden die containers toch wat sneller mogen ledigen. Wat blijkt uit onderzoek: in 93% van de gevallen is de container niet eens vol, terwijl er toch glas naast staat!

ONVEILIG EN STRAFBAAR

Dit getuigt niet alleen van weinig burgerzin, het is ook gevaarlijk. In de omgeving van glascontainers – vaak buurtpleintjes – spelen regelmatig kinderen. Die kunnen zich aan het (gebroken) glas of achtergelaten afval verwonden.

Wist je trouwens dat afval achterlaten rond glascontainers bij wet verboden is? Er staan zelfs GAS-boetes op.

Samen kunnen we het sluikestortprobleem rond afvalcontainers aanpakken.

ZO KAN HET OOK

Uiteraard is het de taak van Intradura om containers tijdig te ledigen. Dat doen we wekelijks. Zit een glascontainer toch vol? Zet je glas er dan niet zomaar naast, maar zoek een andere glascontainer in de buurt via de app Recycle. Je kan het glas ook gratis deponeren in het recyclagepark of terug mee naar huis nemen en bij een volgende gelegenheid in de glascontainer droppen. Heb je een kartonnen doos meegenomen om je glas in te vervoeren? Neem die doos dan terug mee en laat ze niet achter.

We testen nu een aantal creatieve tactieken uit om de inwoners duidelijker te maken dat afval naast de containers plaatsen simpelweg niet kan. In het najaar ontdek je in deze ID-krant onze tips en best practices. Samen kunnen we ervoor zorgen dat sluikestorten rond afvalcontainers binnenkort tot het verleden behoort.

Doe ik het goed?

Op elke glascontainer hangen pictogrammen die aangeven wat er wel/niet in mag.

Wel:

- flessen en bokalen (leeg en uitgespoeld) in
 - transparant glas: witte glascontainer
 - gekleurd glas: groene glascontainer

Niet:

- porselein en aardewerk
- keramiek en terracotta
- ruiten en spiegels
- lampen
- deksels en doppen van flessen en bokalen



Rond 86% van de containers ligt afval. Bij slechts 7% is een volle container de reden van bijplaatsing.

gratis

Hitte of weinig regen? Mijn tuin kan ertegen!

online infosessie
'Mijn tuin is koel':
donderdag 8/7 of 12/8

Warmere zomers, langere droge periodes, harde wind ... Kan jouw tuin ertegen? Nochtans is het niet zo moeilijk om je tuin tegen extreme weersomstandigheden te beschermen. Dankzij de tips van tuincoach Wim! Via infosessies, workshops of advies op maat legt hij uit hoe je je tuininrichting aanpast. Zo geniet je volop van jouw koele, gezonde en onderhoudsvriendelijke tuin.

Surf naar www.intradura.be
voor meer info en om in te schrijven.

De TuinCoach is een onderdeel van de werking afvalpreventie van Intradura en het provinciaal project 'Leve de Tuin'.



Jouw afval is bij ons in goede handen Jouw loopbaan ook

Intradura (Drogenbos) zoekt:

PROJECTMEDEWERKER CAMERATOEZICHT

- Je zet het opsporingsbeleid rond sluikstorten om in de praktijk.
- Je beheert, onderhoudt en plaatst de camera's.
- Je bekijkt en verwerkt de camerabeelden.

PROJECTMEDEWERKER ASBEST

- Je voert projecten uit binnen het asbestbeleid.
- Je staat in voor de verdeling van doe-het-zelfpakketten voor asbestverwijdering.
- Je rolt de huis-aan-huisophaling van asbestafval uit van a tot z.

CHAUFFEURS C(E)

- (polyvalente of lader-chauffeur)
- Je rijdt ophaalrondes voor verschillende afvalfracties en bestuurt de inzamelvoertuigen.
- Je kan daarnaast ook ingezet worden als lader.
- Je voert rijpdrachten uit voor kolkenreiniging, containertransport en glasbollenlediging.

Je komt terecht binnen een dynamische en stabiele organisatie met maatschappelijke impact.

Ga naar www.intradura.be/vacatures
en solliciteer!

