

Une édition
d'Intradura pour



DROGENBOS

**INTRA
DURA**

**Calendrier
des collectes
à l'intérieur**



Fini les doutes liés au tri!

Découvrez nos conseils sur le tri
et le compostage domestique

JUIN 2022

journal
INTRA
DURA

le journal d'INTRADURA
débordant de conseils sur
les déchets

Transformer votre paquet de sel en paquet de sucre impalpable ?



Le recyclage, tout le monde y gagne. Canette de boisson gazeuse, sac en plastique, boîte en carton ou bouteille en verre : en recyclant, nous transformons les déchets en nouvelles matières premières. C'est tout bénéfique ! Alors, aidez-nous à recycler en triant partout, tout le temps. Et votre gâteau n'en sera que meilleur !

Recycler tous les emballages,
allons-y.



Fostplus 
plus d'infos sur [fostplus.be](https://www.fostplus.be)

CONTENU

4 Analyse du tri

Quelles sont nos habitudes de tri ?

6 Dossier LFJ

Aux déchets verts! - Utilisation optimale du sac à déchets verts, règles de tri, compostage à domicile et prévention des déchets de cuisine.

14 Testé pour vous

Comment éviter les dépôts clandestins.

15 Bon à savoir

Un sac poubelle toujours ramassé!

Avant-propos

Chers habitants,

En ma qualité de nouveau président, je tiens tout d'abord à remercier mon prédécesseur, Michel Valkeniers. Au cours de son mandat de trois ans, les premières mesures d'**harmonisation de la collecte des déchets** ont été prises dans notre zone d'activités. Épinglons les sacs poubelle uniformes, l'approche en matière de déchets sauvages et de dépôts clandestins ou encore la coordination des collectes d'amiante, parmi d'autres avancées.

J'entends poursuivre sur la voie de l'harmonisation. Avec votre aide. Vous m'avez notamment fait part de votre désir de disposer de **parcs de recyclage intercommunaux**. Vous pourriez ainsi apporter vos déchets dans le parc le plus proche, même s'il se situe sur le territoire d'une autre commune. Une idée ambitieuse, mais pas impossible. Je m'investis d'ores et déjà dans un projet pilote à cet égard.

Je souhaite également m'attarder sur la **prévention des déchets**. Dans ce journal ID, vous trouverez les résultats de notre analyse des sacs à déchets résiduels. Il en ressort que nous pouvons faire mieux. Un point sur lequel je compte également travailler avec Intradura.

Bonne lecture!

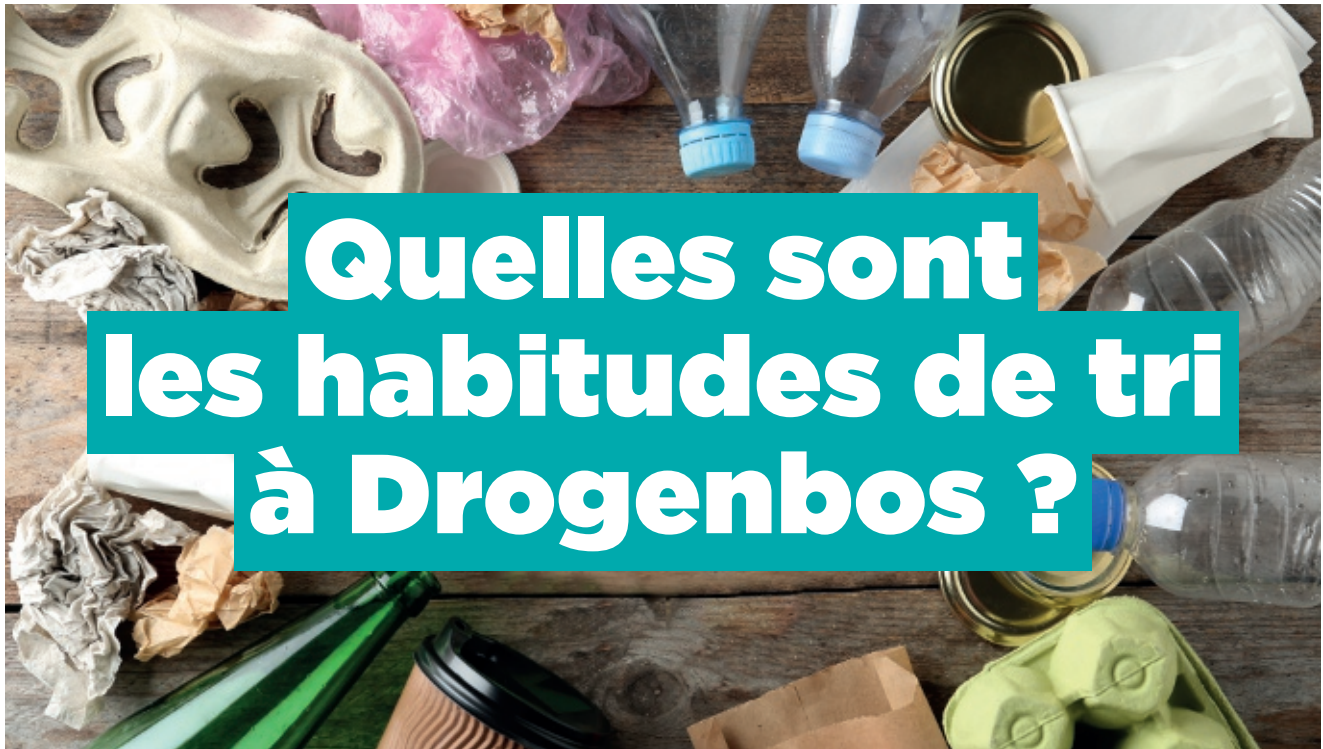


Jef Walravens
Président d'Intradura

COLOPHON

Le « journal des déchets » est une publication d'Intradura, année 2022
Éditeur responsable : Intradura - Dorent 5, 1620 Drogenbos
T 02 334 17 40 / F 02 334 17 41 / info@intradura.be / www.intradura.be
Rédaction et mise en page : Comith.be / Impression : Daddy Kate





Quelles sont les habitudes de tri à Drogenbos ?

Tout comme en 2019, nous avons effectué pour la deuxième fois en 2021 une analyse du tri. Que contiennent vos sacs à déchets résiduels ?

Fin 2021, nous avons collecté au hasard plusieurs sacs à déchets résiduels dans l'ensemble des communes afin de les analyser. Leur contenu a été trié en 15 types de déchets (déchets résiduels et matériaux recyclables qui n'ont pas leur place dans le sac à déchets résiduels).

Pourquoi cette analyse ? Les déchets résiduels sont les déchets qui ne peuvent pas être recyclés et qui doivent être incinérés. Cette fraction doit être limitée au strict minimum aux fins de la prévention globale des déchets. Le sac à déchets résiduels est également le sac poubelle le plus coûteux. Vous avez donc tout intérêt à y mettre le moins possible.

PLUS DE 70,1 % DE DÉCHETS RECYCLABLES

70,1 % des déchets jetés dans les sacs à déchets résiduels de Drogenbos sont recyclables. Ce pourcentage représente plus de 512 tonnes par an, soit un coût d'incinération de 89 397 euros.

Il s'agit en grande partie de déchets de légumes, de fruit et de restes.

Les **restes alimentaires** constituent une fraction importante : aliments cuits, charcuterie, légumes, yaourt et autres denrées. Autant de dé-

Les sacs PMC et LFJ peuvent accueillir plus de choses que vous le pensez

chets que vous pouvez pourtant mettre dans le sac à déchets verts (LFJ) ou donner à vos poules. Une grande partie de ces aliments n'ont pas été ouverts ou ont à peine été consommés à moitié.

Le deuxième grand groupe est celui des **PMC**. Depuis le début de l'année 2021, vous pouvez déposer dans le sac bleu la quasi-totalité des emballages plastiques, en plus des bouteilles en plastique, des emballages métalliques et des cartons à boissons. Les plus petits emballages (p. ex. confiseries)

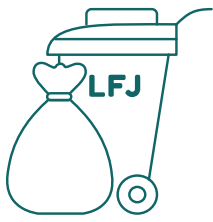
et les emballages souillés (p. ex. barquette de beurre, emballages de viande, pots de yaourt...) finissent encore trop rarement dans le sac PMC.

On observe encore aussi une importante fraction d'**objets réutilisables** et de **papers et cartons** dans les sacs à déchets résiduels.

RÉDUIRE DE 50 % LES DÉCHETS RÉSIDUELS, C'EST POSSIBLE !

Les chiffres indiquent que nous pourrions facilement réduire de moitié notre volume de déchets résiduels, et donc aussi leur coût, en triant mieux et en évitant les déchets à la base. Il existe par exemple de nombreuses alternatives réutilisables, comme le savon solide au lieu des flacons de savon liquide, les couches lavables ou les cotons démaquillants réutilisables... Ne manquez pas de consulter nos conseils sur les déchets verts aux pages suivantes !

Nous pourrions facilement réduire de moitié notre volume de déchets résiduels, et donc aussi leur coût, en triant mieux et en évitant les déchets à la base.



LFJ
52,9%



Textile
1,3%



Matériaux inertes
0,1%



Emballages plastiques
7,3%



PMC
1,3%



PDD
0,6%



P&C
4,5%



Verre
1,4%



Métaux
0,3%



Bois
0,1%



DEEE
0,3%



APPEL

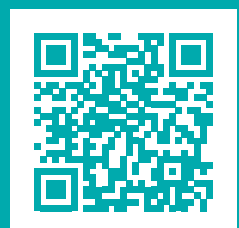


Aidez-nous à trouver des solutions

Nous avons pu nous faire une idée précise du contenu des sacs à déchets résiduels. VOUS pouvez à présent nous aider à comprendre pourquoi ces déchets terminent leur course dans ce sac!

Nous vous invitons à répondre anonymement à une série de questions via <https://intradura.be/fr/commenttriezvousalamaison>.

Vous nous permettez peut-être d'imaginer des solutions pour réduire la fraction de déchets résiduels...



Aux déchets verts !

Comme le montre notre analyse du tri, les sacs à déchets résiduels pourraient être allégés de 50 %. Notamment en triant mieux les déchets de fruits et légumes et les restes alimentaires. Dans ce dossier, nous vous fournissons des trucs et astuces pour une utilisation optimale du sac à déchets verts (LFJ), vous rappelons les règles de tri, vous prodiguons des conseils sur le compostage à domicile et vous donnons des idées pour éviter les déchets de cuisine. De quoi devenir un pro des LFJ !

Un sac LFJ bien plus résistant

Étant donné que les sacs LFJ communaux précédemment distribués se déchiraient parfois, Intradura a cherché à accroître encore leur qualité. Ces nouveaux sacs sont désormais en circulation depuis un an et demi.

TESTÉS INTENSIVEMENT ET APPROUVÉS

Avant de passer notre première commande, nous avons testé les nouveaux sacs LFJ compostables pendant 12 semaines. Les sacs ont été soulevés, secoués et inspectés tous les 3 à 4 jours dans des conditions extrêmes (sous la pluie, en plein soleil, sur un sol humide...). Tous les sacs ont résisté au moins 4 semaines, un délai suffisant pour tenir jusqu'au prochain ramassage. On a parfois observé de petites déchirures ou de petites perforations causées par des branches, mais celles-ci ne se sont pas étendues.

QUE FAIRE À VOTRE ÉCHELLE ?

Ces sacs de qualité supérieure restent évidemment biodégradables. Si vous jetez une grande quantité de déchets de cuisine dans un sac LFJ par temps chaud, votre sac a plus de chances de fuir. Pour pallier ce problème, placez quelques feuilles de papier journal dans le fond. Ce type de papier peut également être composté.

COMMENT CONSERVER VOS SACS À DÉCHETS VERTS EN PARFAIT ÉTAT ?



1

N'achetez pas plus d'un rouleau à la fois. Après un an, les sacs deviennent moins résistants.



2

Conservez le rouleau dans un endroit frais, sombre et sec.



3

À l'extérieur aussi, entreposez votre sac plein dans un endroit sombre et bien aéré.



4

Ne dépassez pas le poids autorisé.

CALENDRIER DES COLLECTES SÉLECTIVES

JUILLET > DÉCEMBRE 2022 COLLECTABLES



DROGENBOS



DÉCHETS RESIDUELLES (RES)

Tous les déchets non recyclables et pouvant être placés dans un sac-poubelle.

AUTORISÉS

✓ Papiers souillés, papier aluminium, plastique non recyclable ou déchets en plastique, chewing-gum, litières pour chats, sacs aspirateurs, etc.

À NE PAS DÉPOSER

✗ Les objets recyclables, produits chimiques et petits déchets dangereux (PDD), animaux morts, etc.

Rouleau sacs-poubelles :

- Sacs de 60 l : 20 €/rouleau de 10 sacs
- Sacs de 30 l : 10 €/rouleau de 10 sacs
- Sacs de 15 l : 5 €/rouleau de 10 sacs

TEXTILE

AUTORISÉS

✓ Textile usagé et non usagé : vêtements, chaussures (par paire), sacs à main, linge de lit (draps, couvertures et couettes, sacs de couchage, etc.), rideaux, essuis de bain, nappes

À NE PAS DÉPOSER

✗ Textile mouillé ou sale, tapis, couvertures électriques, matelas

Mettez le textile dans un sac fermé, afin qu'il conserve sa valeur.

Conteneurs à textiles dans votre

commune : Grand'Route - parking en face de la maison communale. Carrefour Drogenbos Rue Prolongée de Stalle

DÉCHETS DE LÉGUMES, DE FRUITS ET DE JARDIN (LFJ)

Les déchets LFJ sont les déchets de légumes, de fruits et de jardin.

AUTORISÉS

✓ Restes de nourriture, coquilles d'œufs, pelures et restes de fruits, de légumes et de pommes de terre, restes de viande et de poisson, restes de fromage, matières fécales de petits animaux (cochon d'Inde, lapin), coquilles de noix, plantes d'intérieur, plantes de jardin, herbe, feuilles, feuillages, fleurs, copeaux et sciure de bois non traités, petit bois d'élagage

À NE PAS DÉPOSER

✗ Liquides, sauces, graisses, huiles, sachets de thé et pods de café, bois traité, os, coquilles de moules, litières pour chats, sable pour volières, terre, cendres, matières fécales de grands animaux domestiques

BOIS D'ÉLAGAGE

Le bois d'élagage est enlevé en même temps que les déchets LFJ. 0,5 m³ maximum par collecte.

Le bois d'élagage doit être lié en fagots maniables et ficelé correctement au moyen d'une corde solide.

- Longueur maximum de 2 m, poids maximal de 20 kg

- Les branches avec des épines et piquants doivent être attachées ensemble pour éviter de blesser les collecteurs
- Branches d'un diamètre max. de 5 cm
- PAS de souches, de branches épaisses (diamètre supérieur à 5 cm), de terre ou de pierres
- NE PAS utiliser de fil de fer, pour éviter d'endommager le broyeur

Tarifs :

- Sacs de 60 l : 10 €/rouleau de 10 sacs
- Sacs de 30 l : 5 €/rouleau de 10 sacs
- Sacs de 15 l : 2,5 €/rouleau de 10 sacs
- Sac en papier : €0,75/sac

CONSEIL : DÉPOSEZ UN MORCEAU DE CARTON OU UN JOURNAL AU FOND DU SAC.

Remarque :

Les déchets de jardin peuvent être déposés dans les sacs LFJ blancs ou dans les sacs en papier brun pour Drogenbos.

Vous pouvez également opter pour le compostage à domicile.

Pour plus d'informations, ou pour commander du matériel, veuillez contacter le service Logement et Environnement : wo@drogenbos.be ou 02 353 85 16

BULLE À VERRE

- Rue au Bois
- Rue Kuiken
- Rue du Verger
- Parking devant la maison communale

SACS PMC

- Sacs de 60 l : €3/rouleau de 20 sacs
- Sacs de 100 l : €5/rouleau de 20 sacs

POINTS DE VENTE DES SACS POUR LES DÉCHETS RÉSIDUELS, LES DÉCHETS VERTS ET LES PMC

Les sacs-poubelles d'Intradura peuvent être achetés dans les points de vente des 17 communes participantes.

Surfez sur www.intradura.be/fr/3nouveauxsacs pour découvrir tous les points de vente.

CALENDRIER DES COLLECTES SÉLECTIVES

JUILLET > DÉCEMBRE 2022 COLLECTABLES



DROGENBOS

Fostplus

1 INTRA DURA

JUILLET

VE 1	
SA 2	
DI 3	
LU 4	
MA 5	P-C PMC RES LFJ & BE
ME 6	
JE 7	
VE 8	
SA 9	RES LFJ & BE
DI 10	
LU 11	
MA 12	RES LFJ & BE
ME 13	
JE 14	
VE 15	
SA 16	PMC RES LFJ & BE
DI 17	
LU 18	
MA 19	PMC RES LFJ & BE
ME 20	
JE 21	
VE 22	
SA 23	POP-UP PARC DE RECYCLAGE
DI 24	
LU 25	
MA 26	RES LFJ & BE
ME 27	
JE 28	
VE 29	
SA 30	PMC RES LFJ & BE
DI 31	

AOÛT

LU 1	
MA 2	P-C PMC RES LFJ & BE
ME 3	
JE 4	
VE 5	
SA 6	P-C RES LFJ & BE
DI 7	
LU 8	
MA 9	RES LFJ & BE
ME 10	
JE 11	
VE 12	
SA 13	PMC RES LFJ & BE
DI 14	
LU 15	
MA 16	PMC RES LFJ & BE
ME 17	
JE 18	
VE 19	
SA 20	RES LFJ & BE
DI 21	
LU 22	
MA 23	RES LFJ & BE
ME 24	
JE 25	
VE 26	
SA 27	PMC RES LFJ & BE
DI 28	
LU 29	
MA 30	PMC RES LFJ & BE
ME 31	

SEPTEMBRE

JE 1	
VE 2	
SA 3	
DI 4	
LU 5	
MA 6	P-C RES LFJ & BE
ME 7	
JE 8	
VE 9	
SA 10	
DI 11	
LU 12	
MA 13	PMC RES LFJ & BE
ME 14	
JE 15	
VE 16	
SA 17	
DI 18	
LU 19	
MA 20	RES LFJ & BE
ME 21	
JE 22	
VE 23	
SA 24	POP-UP PARC DE RECYCLAGE
DI 25	
LU 26	
MA 27	PMC RES LFJ & BE
ME 28	
JE 29	
VE 30	

OCTOBRE

SA 1	
DI 2	
LU 3	
MA 4	P-C RES LFJ & BE
ME 5	
JE 6	
VE 7	
SA 8	
DI 9	
LU 10	
MA 11	PMC RES LFJ & BE
ME 12	
JE 13	
VE 14	
SA 15	
DI 16	
LU 17	
MA 18	RES LFJ & BE
ME 19	
JE 20	
VE 21	
SA 22	ENCOMBRANTS SUR DEMANDE ET PAVANT
DI 23	
LU 24	
MA 25	PMC RES LFJ & BE
ME 26	
JE 27	
VE 28	
SA 29	
DI 30	
LU 31	

NOVEMBRE

MA 1	
ME 2	RES LFJ & BE
JE 3	
VE 4	
SA 5	
DI 6	
LU 7	
MA 8	PMC RES
ME 9	
JE 10	
VE 11	
SA 12	
DI 13	
LU 14	
MA 15	P-C RES LFJ & BE
ME 16	
JE 17	
VE 18	
SA 19	
DI 20	
LU 21	
MA 22	PMC RES
ME 23	
JE 24	
VE 25	
SA 26	POP-UP PARC DE RECYCLAGE
DI 27	
LU 28	
MA 29	RES LFJ & BE
ME 30	

DÉCEMBRE

JE 1	
VE 2	
SA 3	
DI 4	
LU 5	
MA 6	P-C PMC RES
ME 7	
JE 8	
VE 9	
SA 10	
DI 11	
LU 12	
MA 13	RES LFJ & BE
ME 14	
JE 15	
VE 16	
SA 17	
DI 18	
LU 19	
MA 20	PMC RES
ME 21	
JE 22	
VE 23	
SA 24	
DI 25	
LU 26	
MA 27	RES LFJ & BE
ME 28	
JE 29	
VE 30	
SA 31	

LÉGENDE :

RES : DÉCHETS RÉSIDUELS

P-C : PAPIERS - CARTONS

PMC : EMBALLAGES EN PLASTIQUE - EMBALLAGES MÉTALLIQUES
- CARTONS À BOISSONS

LFI & BE : DÉCHETS DE LÉGUMES, BOIS ELAGUÉ,
DE FRUITS ET DE JARDIN

ENCOMBRANTS SUR DEMANDE ET PAYANT

POP-UP PARC DE RECYCLAGE



Sortez vos déchets avant 6.00 h, de préférence la veille à partir de 20.00 h.
En été les collectes peuvent commencer à partir de 5.00 h.

Fermez bien le sac.

Placez le sac poubelle de manière bien visible sur le trottoir.

Des problèmes concernant les collectes ? Plus d'info ? Contactez Intradura 02 334 17 40.



Téléchargez Recycle!

Consultez le jour de collecte, les informations sur le tri et les points de collecte sur votre smartphone avec l'application Recycle!. Grâce à ses notifications et informations utiles, vous serez toujours à jour !



Téléchargez vite l'application gratuite !

PMC > COLLECTE EN PORTE-À-PORTE

EMBALLAGES PLASTIQUES



EMBALLAGES MÉTALLIQUES



CARTONS À BOISSONS



Les règles pour un bon recyclage

Égouttez et videz bien tous les emballages.

Aplatissez les bouteilles en plastique, remettez le bouchon.

Enlevez le film plastique de la barquette et jetez-les séparément dans le sac.

INTERDIT

- Emballages composés d'un mix de matériaux (p.ex. une couche de film plastique et une couche de film en aluminium) ne pouvant pas être séparés, comme certaines pochettes de boisson, de compotine ou de nourriture humide pour animaux, ...
- Les emballages avec au moins un des pictogrammes suivants
- Les emballages d'huile de moteur et lubrifiants, pesticides, colle, peintures et vernis, tubes de silicone
- Les emballages avec une contenance à 8L
- La frigolite
- Autres objets
- Les emballages avec bouchon de sécurité enfant

ATTENTION !

- N'imbriguez pas les emballages les uns dans les autres et ne les mettez pas ensemble dans des sacs noués (laissez-les en vrac).
- N'accrochez rien à l'extérieur du sac.

PAPIER-CARTON > COLLECTE EN PORTE-À-PORTE



- Enlever le film plastique des journaux, revues et dépliant
- Dans une boîte en carton ou en petit paquet. De préférence avec une corde naturelle



- Papier et carton sale ou gras
- Photos, papier peint
- Mouchoir, papier absorbant aluminium

VERRE > DANS LA BULLE À VERRE



- Séparer le verre blanc et le verre de couleur
- Vider bien les bouteilles et bocaux



- Les verres résistants aux hautes températures (ex. plats au four)
- Ampoules
- Les couvercles et capsules sont triés dans le sac PMC
- Porcelaine, céramique, terracotta
- L'opaline et le cristal
- Le verre plat tel que les vitres et les miroirs

Vous avez encore des doutes sur les emballages? Allez sur www.trionsmieux.be

En savoir plus sur le tri sélectif et le recyclage? Rendez-vous sur : www.fostplus.be



Le logo Point Vert sur un emballage indique que l'entreprise qui met le produit sur le marché contribue au financement des collectes sélectives, du tri et du recyclage des emballages ménagers. Cela ne dit rien sur la recyclabilité du produit ou de son emballage et ce n'est pas une instruction de tri.



AMIANTE

Chaque premier vendredi du mois, entre 14 heures et 16 heures, vous pouvez déposer gratuitement vos déchets d'amiante chez Intradura à l'adresse suivante : Dorent 5, 1620 Drogenbos. Le formulaire est disponible à la maison communale et sur le site www.drogenbos.be.

Les déchets contenant de l'amiante doivent être emballés dans du film plastique transparent (d'une épaisseur de 100 microns).

Le matériel d'emballage et l'équipement de protection peuvent être achetés dans les magasins de bricolage ou à la maison communale service logement et environnement. Collecte d'amiante à domicile pour des **grandes quantités**: intradura.be/fr/collecte-damiante-a-domicile ou **02 334 17 40**

MATELAS

Dates : Chaque premier vendredi du mois, entre 14 heures et 16 heures, vous pouvez déposer gratuitement votre matelas chez Intradura à l'adresse suivante : Dorent 5, 1620 Drogenbos. Déposez gratuitement votre matelas au point de collecte.

Si vous voulez lui donner une deuxième vie, assurez-vous qu'il :

- est totalement sec et
- n'est pas moisi ou sale.

Ne peuvent être recyclés (mais sont toujours acceptés gratuitement) :

- matelas humides
- matelas endommagés et très sales
- morceaux de matelas

Conseil : Demandez au magasin où vous achetez un nouveau matelas s'il reprend l'ancien. Cela vous évitera de devoir le transporter et trouver un véhicule de grande taille.

ENCOMBRANTS (SUR DEMANDE ET PAYANT)

Les déchets volumineux ne rentrant pas dans un sac-poubelle et qui ne sont pas recyclables

✓ Glacières, matériaux isolants (laine de roche), objets ne pouvant pas être séparés, comme un fauteuil, une chaise recouverte de tissu, un tuyau d'arrosage, une valise, etc.

Matériaux recyclables tels que métaux, meubles en bois, appareils électriques, plastiques durs, matelas, etc.

Vous avez des déchets encombrants ?

Les dates de collecte sont indiquées sur le calendrier. **Contactez-nous au plus tard une semaine avant la date de collecte prévue** ou 02 334 17 40 ou par e-mail à grfvuil@intradura.be ou consultez le site www.intradura.be et remplissez le formulaire de demande.

Important : indiquez la quantité et la composition des déchets encombrants (liste des choses à emporter).

Tarif : 0,26 euro/kg. Vous devez être présent le jour de la collecte. Les encombrants seront pesés et vous devrez payer directement par Bancontact (pas en espèces).

Remarque : Ne sortez pas vos encombrants trop à l'avance, vous éviterez ainsi que d'autres déchets y soient ajoutés.

PARC DE RECYCLAGE POP-UP

Le camion d'intradura stationnera sur le parking Frankveld entre 9 h et 12 h 30 aux dates suivantes :

Samedi 23 juillet 2022

Samedi 24 septembre 2022

Samedi 26 novembre 2022

TARIF ?

Les fractions suivantes sont collectées au parc de recyclage pop-up aux tarifs suivants :

PDD, EPS, DEEE : gratuit

Déchets encombrants : 0,26 € par kg **SONT AUTORISÉS :**

PDD :

Produits de vaisselle et détergents : cire encastrique, nettoyant WC et déboucheur WC, savon, produits d'entretien pour voitures : antirouille, shampooing voiture, cire voiture, liquide de refroidissement, liquide de freinage, lubrifiant, résidus de carburants : résidus d'essence, de pétrole ou d'alcool à brûler pour les appareils à fondue, white spirit, piles : batteries de voiture, piles de transistor, lampes, piles boutons, cosmétiques : rouge à lèvres,

vernis à ongles, dissolvant, parfums, déodorants, laque pour cheveux,

insecticides et pesticides : produits anti-mousse, désherbants, mort-aux-rats, produits d'entretien : teinture, produits de protection du bois, nettoyant pour pinces, laque, colle, térebenthine, peinture, peinture décapante, vernis, détachant, huiles et graisses : huile pour fondue et pour friture, graisse pour friture, lubrifiant, divers : produits photographiques (développeur, fixateur), encre (toner, tampon encreur), déchets de laboratoire, lampes fluorescentes.

EPS :

Polystyrène expansé, propre

DEEE :

Déchets d'équipements électriques et électroniques.

Encombrants :

Tous les déchets ménagers qui, en raison de leur poids, nature et/ou volume, ne peuvent pas être emballés dans un sac-poubelle. Le volume des encombrants ne peut excéder 1 m³ par enlèvement. N'emballez jamais les encombrants dans un sac-poubelle et veillez à ce qu'ils puissent être facilement transportés.

MAGASIN DE DÉPÔT-VENTE

Déposez vos objets réutilisables au **magasin de dépôt-vente**

Armoires, chaises, fauteuils, radios, ordinateurs, réfrigérateurs, etc.

MAGASIN DE DÉPÔT-VENTE :

Bergensesteenweg 386 -

1600 Sint-Pieters-Leeuw - 02 361 31 42

www.dekringwinkel.be/vites



Recycle!
Téléchargez vite
l'application gratuite



En savoir plus sur le tri sélectif
et le recyclage? Rendez-vous sur :
www.fostplus.be

Vous avez encore des doutes sur les emballages? Allez sur www.trionsmieux.be

Rappel

Les règles de tri en un coup d'œil

Les déchets LFJ sont les déchets de légumes, de fruits et de jardin. Vous pouvez néanmoins mettre plus de choses dans ce sac que vous le pensez. L'analyse du tri des sacs à déchets résiduels (voir page 4) révèle que les déchets verts finissent encore trop souvent dans le mauvais sac. Nous vous rafraîchissons donc la mémoire en vous rappelant les règles de tri...

Déchets AUTORISÉS dans le sac LFJ

épluchures et restes de fruits, légumes et pommes de terre

restes alimentaires d'origine animale et végétale : fromage, restes de viande et de poissons, restes de crustacés (sans coquilles), pâtes, pommes de terre...

restes de pain

marc de café, filtres à café en papier

papier essuie-tout

noix, pépins

œufs et coquilles d'œufs

petits déchets de jardin et d'élagage (feuilles, herbe, mauvaises herbes, tailles de haies)

plantes d'intérieur et de jardin (y compris le terreau)

copeaux et sciure de bois non traité

excréments de petits animaux domestiques

Déchets INTERDITS dans le sac LFJ

- Liquides (soupe, lait, café, etc.)
- Sauces, graisses et huiles
- Sachets de thé et pads de café
- Bois traité (avec peinture, vernis, imperméabilisant)
- Os et déchets animaux (d'abattage)
- Cadavres d'animaux
- Coquilles de moules, d'huîtres, etc.
- Litière pour chat et sable pour volières
- Excréments de grands animaux domestiques ou en grandes quantités
- Terre et sable
- Liège
- Cendres, charbon de bois
- Bois d'élagage non broyé, grosses branches

VOUS POUVEZ CHOISIR PARI 3 FORMATS DE SACS LFJ :

contenance	prix/sac	poids max.
60L	1,00 €	12 kg
30L	0,50 €	8 kg
15L	0,25 €	4 kg

SAC PAPIER LFJ

Vous pouvez aussi utiliser les sacs en papier pour les LFJ. Vous les trouverez dans les points de vente au prix de 0,75 €.

Le compostage domestique

Une solution économique et bénéfique pour votre jardin

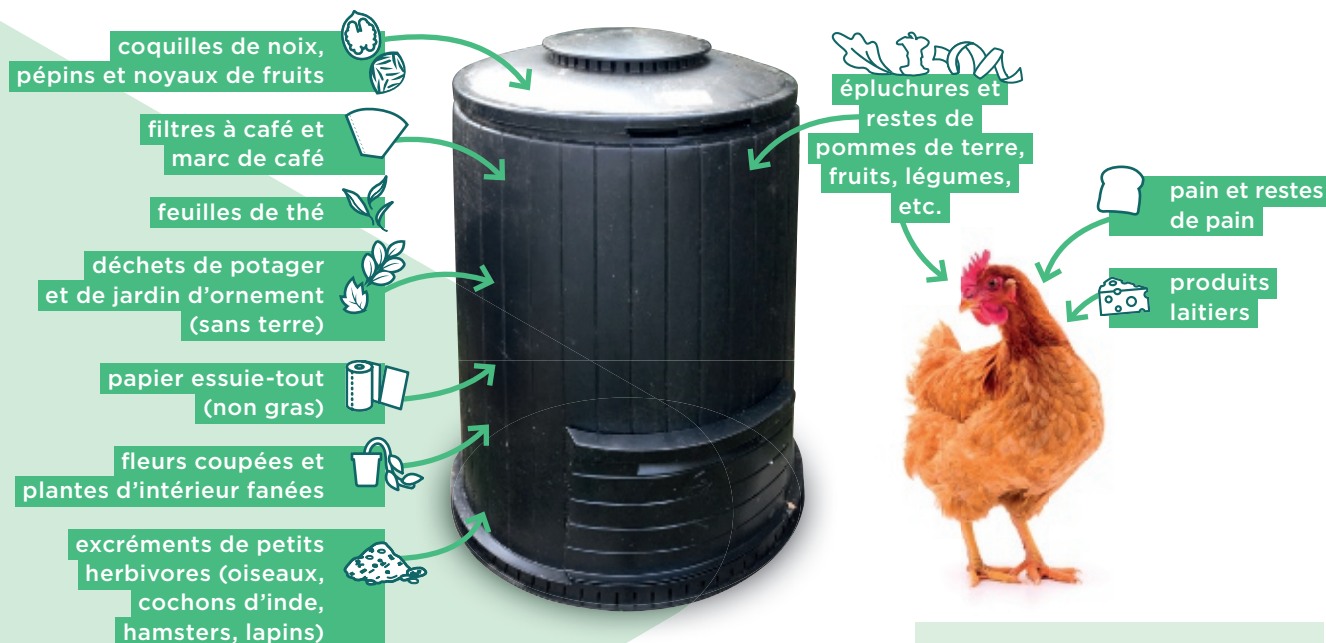
Les LFJ ne sont en fait pas des déchets, mais une matière première. Si vous disposez d'un jardin, toute cette matière organique peut servir de compost ou de nourriture pour les poules.

PAS BESOIN DE SAC LFJ

Les adeptes du compostage à domicile et du jardinage en circuit fermé le savent : en adoptant une approche intelligente, les sacs LFJ sont tout simplement superflus. Tous les déchets de jardin et de cuisine peuvent être transformés en compost ou être donnés à manger aux poules.

La seule chose dont vous avez besoin est un fût ou un bac à compost, à installer de préférence dans une zone partiellement ensoleillée de votre jardin. Remplissez le fût ou le bac en alternant matière sèche (p. ex. copeaux de bois) et matière humide (p. ex. herbe) et oxygé- nez régulièrement le tout à l'aide d'un bâton. S'il vous reste quelques mètres carrés, vous pouvez également accueillir des poules, qui se feront un plaisir de manger votre pain sec et vos restes d'aliments cuits.

Quels déchets pour qui ?



BIEN VU!

Les informations de cette page diffèrent des règles de tri de la page 11. Une installation de compostage industriel n'est en effet pas comparable à un fût de compost installé à domicile. Il est déconseillé de mettre les restes de viande et de poisson dans un fût de compost en raison des odeurs et des nuisibles. Pour cette même raison, il est préférable de donner les aliments cuits et les restes de pain à vos poules.

ATELIER

Obtenir un aperçu pratique? Inscrivez-vous à l'atelier gratuit « Compostage », qui aura lieu le samedi 18/06 à 11 h 30 (NL : 10 h). Lieu : Intradura, Dorent 5, 1620 Drogenbos. Inscriptions via <https://intradura.be/fr/workshop-compostage-1>

Un coût considérable

Moins de déchets = plus d'argent en poche

Nous jetons tous beaucoup de nourriture et de boissons : en moyenne 37 kg par personne et par an, soit environ 369 euros par ménage.

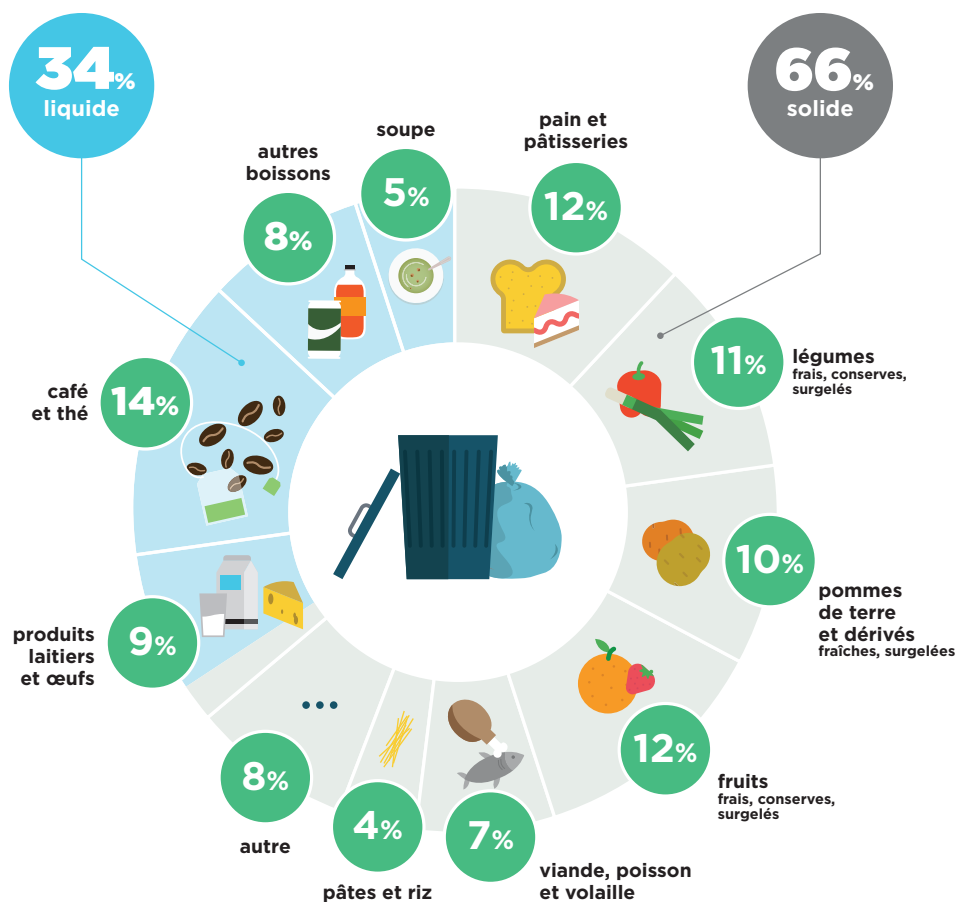
ENVIRON 8 % DE NOS ACHATS ALIMENTAIRES SONT GASPILLÉS

Une grande partie de la nourriture solide finit dans le sac à déchets verts (LFJ), sur la pile de compost du ménage ou, pire encore, dans le sac à déchets résiduels. Cela représente une importante quantité de sacs LFJ et de sacs à déchets résiduels chaque année. Un montant auquel il faut encore ajouter le coût de production de la nourriture, du transport pour l'acheminer jusqu'à votre domicile et de l'électricité nécessaire à sa conser-

« Je fais mes courses le lundi pour toute la semaine. Le week-end, je transforme un maximum de restes en repas créatifs. »

- Hilde F.

QUELS SONT LES ALIMENTS GASPILLÉS PAR LES MÉNAGES FLAMANDS ?



Source : gouvernement flamand
www.voedselverlies.be/studie-huishoudens

COMMENT ÉVITER LE GASPILLAGE ALIMENTAIRE ?

1. Achetez uniquement ce que vous pouvez manger (y compris à emporter).
2. Conservez les aliments correctement et munissez-vous d'un sac isotherme pour faire vos courses.
3. Ne cuisinez pas en trop grandes quantités.
4. Planifiez de manger les restes une fois par semaine (de préférence avant le jour des courses).
5. Les aliments ont toujours une bonne odeur et un bon goût ? Vous pouvez encore les manger !

Testé pour vous

Comment éviter les dépôts clandestins ?

Les bulles à verre sont des aimants à dépôts clandestins. Comment déshabituer positivement les responsables de ces incivilités ?

Intradura a fait le test en collaboration avec Mooimakers. Notre postulat de départ était que les bulles à verre sont souvent perçues comme des endroits sales. Des zones aussi hostiles incitent inconsciemment aux dépôts de déchets. Nous avons donc décidé de faire en sorte que ces endroits évoquent dorénavant des associations positives. Les résultats sont édifiants.



POTEAUX AVEC DES YEUX À ASSE

- Ces poteaux donnent aux habitants l'impression d'être observés, de sorte qu'ils adaptent leur comportement de manière positive.
- Les poteaux peuvent facilement être déplacés vers d'autres sites de bulles à verre, afin de maintenir les habitants en alerte.



AUTOCOLLANTS SUR LES BULLES ENTERRÉES À HAL, ASSE ET WEMMEL

- Les autocollants en troncs d'arbres et en pelouse créent l'effet d'un environnement naturel.
- Cette initiative encourage de manière ludique à respecter l'environnement.



BOÎTE À LIVRES À GRIMBERGEN

- Collaboration avec une école, une association de jeunesse, des volontaires et la commune
- Renforcement de la cohésion sociale au sein du quartier



AUTOCOLLANTS DE COMMUNICATION À ASSE

- Ces autocollants indiquent la marche à suivre aux habitants.
- Il s'agit d'instructions illustrées, indépendantes de la langue.

Un effet spectaculaire, mais aussi durable ?

Frieda Van Roy, coordinatrice du projet : « Nous constatons que les dépôts de déchets continuent de diminuer sur les sites où nous sommes intervenus : ils sont passés d'environ -79,1 % après 3 semaines à -83,9 % après 3 mois. C'est bien entendu positif, car un environnement propre est plus agréable pour tous. Continuons donc à penser aux riverains et à l'environnement à l'avenir ! »

Bon à savoir



Un sac poubelle toujours ramassé !



Sortez votre sac **avant 6 h du matin**, même si le camion passe généralement plus tard. Les tournées sont parfois modifiées en cas de congé ou de maladie.



Respectez les règles de tri pour les **sacs PMC**. N'attachez pas de bouteille ou de boîte à l'extérieur du sac.



Assurez-vous que votre sac est bien visible **dans les deux sens de circulation** (p. ex. ne le placez pas derrière un muret).



Ne présentez **pas** votre sac **dans un bac fermé**.

Placez les tas de bois de taille sur le trottoir et non dans votre jardin de devant.



Respectez le **poids maximal** indiqué sur le sac. Ce respect évite les déchirures et les problèmes de dos pour nos ramasseurs.



Utile également : placez vos papiers et cartons dans une **boîte solide et bien fermée** et prévoyez une **prise** aisée pour vos sacs poubelle (nouez deux rabats opposés, puis les deux autres).

Présentez maximum 0,5 m³ de bois de taille par collecte.

Encombrants : désormais le samedi

Depuis début 2022, la collecte des encombrants à domicile sur rendez-vous a lieu le samedi. Vous ne devez donc plus prendre congé pour l'occasion. Si ce n'est pas du service !



Collecte d'amiante à domicile

En février, le coach amiante Patrick a commencé à organiser les collectes d'amiante à domicile pour les grands volumes. Nous avons entre-temps reçu plus de 250 demandes.

Plus d'infos :

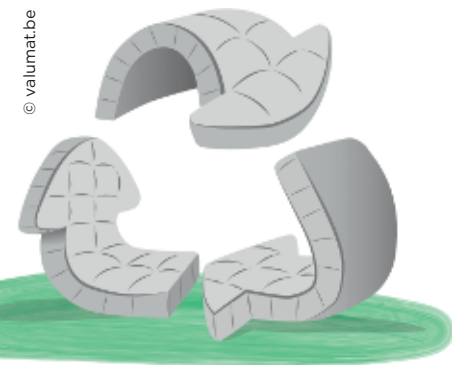
<https://intradura.be/fr/collecte-damiante-a-domicile>



Déjà 3880 matelas recyclés !

Entre le 1er juillet 2021 et le 31 décembre 2021, Intradura a pu sauver pas moins de 3880 matelas de l'incinérateur. Ceux-ci ont été recyclés en matériau d'isolation ou en tapis de sport. Continuez donc à apporter gratuitement vos vieux matelas sur le site d'Intradura le premier vendredi du mois (entre 14 h et 16 h).

Important : le matelas doit être sec.



Priorité à la sécurité : établir le contact visuel !

La collecte des déchets dans la circulation comporte toujours des risques. Le chauffeur du camion doit être attentif à de nombreux éléments : les déchets, ses ramasseurs, la circulation, les usagers faibles, etc. La visibilité des ramasseurs est souvent réduite, précisément en raison de la présence du camion. Soyez donc courtois et n'oubliez pas que ces personnes font un travail nécessaire et précieux.



QUE FAISONS-NOUS ?

- Les ramasseurs portent des vêtements fluorescents à bandes réfléchissantes.
- Les gyrophares servent d'avertisseurs à distance.
- Un signal sonore retentit lors de la marche arrière.
- Nous organisons des formations sur les pratiques de travail sûres.

QUE POUVEZ-VOUS FAIRE ?

- Gardez vos distances. Le camion roule lentement et s'arrête fréquemment.
- Sachez qu'il est plus facile pour vous de garder un œil sur eux que pour eux de garder un œil sur vous.
- Établissez le contact visuel avec le ramasseur et/ou le chauffeur pour vous assurer qu'ils vous ont vu(e).
- Dépassez lentement et prudemment.

UN EMPLOI DANS VOTRE RÉGION

Chez nous, vos déchets sont en de bonnes mains. Votre carrière aussi.

Intradura (Drogenbos) recrute :

Chauffeur ou chauffeur-ramasseur C(E)

- Vous effectuez les tournées de collecte de différentes fractions de déchets dans différentes communes.
- Vous alternez la conduite et le ramassage avec votre collègue chauffeur-ramasseur.
- Vous êtes titulaire d'un permis de conduire C/CE et d'un certificat d'aptitude professionnelle (code 95) et vous disposez d'une expérience pratique en tant que chauffeur.

Responsable RH

- Vous communiquez aisément et savez réagir aux circonstances (parfois imprévues).
- Vous agissez à la fois aux niveaux stratégique, tactique, opérationnel et pratique.
- Votre enthousiasme et votre optimisme communicatifs garantissent une bonne ambiance de travail.

Employé logistique

- Vous êtes responsable de la planification, de la coordination et du suivi quotidiens des tournées de ramassage.
- Vous êtes l'interlocuteur unique des chauffeurs et des ramasseurs pour les questions opérationnelles durant les tournées.
- Vous traitez également les plaintes de manière conviviale.

Vous rejoignez une organisation dynamique et stable, ayant un impact social.

Rendez-vous sur www.intradura.be/vacatures et postulez !

En savoir plus ? Plongez dans les coulisses et apprenez-en plus sur notre organisation !

