

Een uitgave van  
Intradura voor



Afval-  
kalender  
binnenin



# Weg met sorteertwijfels!

Ontdek onze tips over  
sorteren en thuiscomposter

JUNI 2022

INTRA  
DURA  
krant

de krant van INTRADURA  
boordevol afvaltips

Zullen we van

jouw pak keukenzout

een pak bloemsuiker

maken?



Recyclage, daar wordt iedereen beter van. Of het nu een blikje frisdrank, een plastic zakje, een kartonnen doos of een glazen fles is. Want door te recyclen maken we van afval nieuwe grondstoffen en zo gaan we er allemaal op vooruit. Help ons recyclen door overal te sorteren. Daar wordt je taart ook beter van.

Alle verpakkingen recycleren.  
**We gaan ervoor.**



**Fostplus**   
meer info op [fostplus.be](https://www.fostplus.be)

# INHOUD

---

## 4 Sorteeranalyse

Hoe zit het met onze  
sorteergewoontes?

---

## 6 Maar allez, 't is gft!

Over optimaal gebruik van de gft-zak,  
sorteerregels, thuiscomposteren en  
keukenafval vermijden.

---

## 14 Voor jou getest

Hoe slukstorten voorkomen?

---

## 15 Tips & weetjes

Zo wordt je afvalzak altijd  
meegenomen

---

## Voorwoord

Beste inwoner,

Als nieuwe voorzitter wil ik allereerst mijn voorganger, Michel Valkeniers, bedanken. Tijdens zijn driejarige ambtstermijn zijn, in ons werkingsgebied, de eerste stappen gezet in de **harmonisatie van de afvalinzameling**. Denk maar aan de uniforme afvalzakken, maar ook de aanpak van zwerfvuil en slukstorten, de coördinatie van asbestophalingen enz.

Op die harmonisatie wil ik verder bouwen. Samen met jullie. Inwoners zeggen mij bijvoorbeeld dat ze **intergemeentelijke recyclageparken** willen. Dan kan je jouw afval binnenbrengen in het park dat zich het dichtst in jouw buurt bevindt, ook als is dat in een andere gemeente. Ambitieuw, maar wel haalbaar. Ik zet alvast mijn schouders mee onder een proefproject.

Ook wil ik nog meer inzetten op **afvalpreventie**. In deze ID-krant vind je de resultaten terug van onze restafvalzakanalyse. De conclusie is: we kunnen beter. En daar wil ik mij samen met Intradura voor inzetten.

Veel leesplezier.



**Jef Walravens**  
Voorzitter Intradura

### COLOFON

De 'afvalkrant' is een uitgave van Intradura, jaargang juni 2022  
Verantwoordelijke uitgever: Intradura - Dorent 5, 1620 Drogenbos  
T 02 334 17 40 / F 02 334 17 41 / info@intradura.be / www.intradura.be

Redactie & vormgeving: Comith.be / Druk: Daddy Kate





# Hoe zit het met de sorteergewoontes in Lennik?

Net zoals in 2019 werd in 2021 voor de tweede keer een sorteeraanlyse uitgevoerd. Wat bevindt er zich in jouw restafvalzak?

Eind 2021 werden in alle gemeenten willekeurig restafvalzakken opgehaald voor deze analyse. De inhoud werd uitgesorteerd in 15 soorten afvalstoffen (restafval en recycleerbaar materiaal dat niet in de restafvalzak thuishoort).

Waarom doen we dit? Restafval is dat deel van ons afval dat niet recycleerbaar is en naar de verbrandingsoven gaat. Om afval de wereld uit te helpen, moeten we dit deel zo klein mogelijk houden. Bovendien is het ook de duurste afvalzak. Je hebt er dus alle belang bij om er minder in te stoppen.

## MEER DAN 52% RECYCLEERBAAR

In de restafvalzak van Lennik zit 52% recycleerbaar afval. Dat komt overeen met ruim 441 ton per jaar, met een verbrandingskost van 76.996 euro.

Het grootste aandeel bestaat uit groente-, fruit- en etensresten.

**Voedselresten** vormen een belangrijke groep van restjes gekookt eten, charcuterie, groenten, yoghurt en andere etenswaren. Allemaal zaken die je in je gft-zak mag stoppen of aan je kippen kan geven. Veel van dat eten is niet eens geopend of nog niet voor de helft gebruikt.

## *Er mag meer bij pmd en gft dan je denkt*

De tweede grootste groep is die van **pmd**. Sinds begin 2021 mag je in de blauwe zak naast plastic flessen, metalen verpakkingen en drankkartons ook zowat alle plastic verpakkingen deponeren. Vooral de kleinere verpakkingen van snoep en vuile verpakkingen

zoals botervlootjes, verpakking van vlees, yoghurtpotjes ... komen nog te weinig in de pmd-zak terecht.

Verder blijven er ook **herbruikbare spullen** en **papier en karton** in de restafvalzak verdwijnen.

## 50% MINDER RESTAFVAL IS HAALBAAR

De cijfers geven aan dat we gemakkelijk ons restafval en dus ook de kost met de helft kunnen verminderen door beter te sorteren én afval te vermijden. Er zijn bijvoorbeeld veel herbruikbare alternatieven te vinden zoals vaste zeep in plaats van flessen vloeibare zeep, herbruikbare pampers en ontschminkingsdoekjes, ... Check zeker ook onze tips rond gft op de volgende pagina's!

*We kunnen ons restafval en dus ook de kostprijs gemakkelijk met de helft verminderen door beter te sorteren én afval te vermijden.*



**GFT**  
37,9%



**Textiel**  
2,5%



**Inerte materialen**  
0,2%



**Plastic verpakking**  
4,6%



**PMD**  
0,8%



**KGA**  
1,1%



**P&K**  
2,8%



**Glas**  
1%



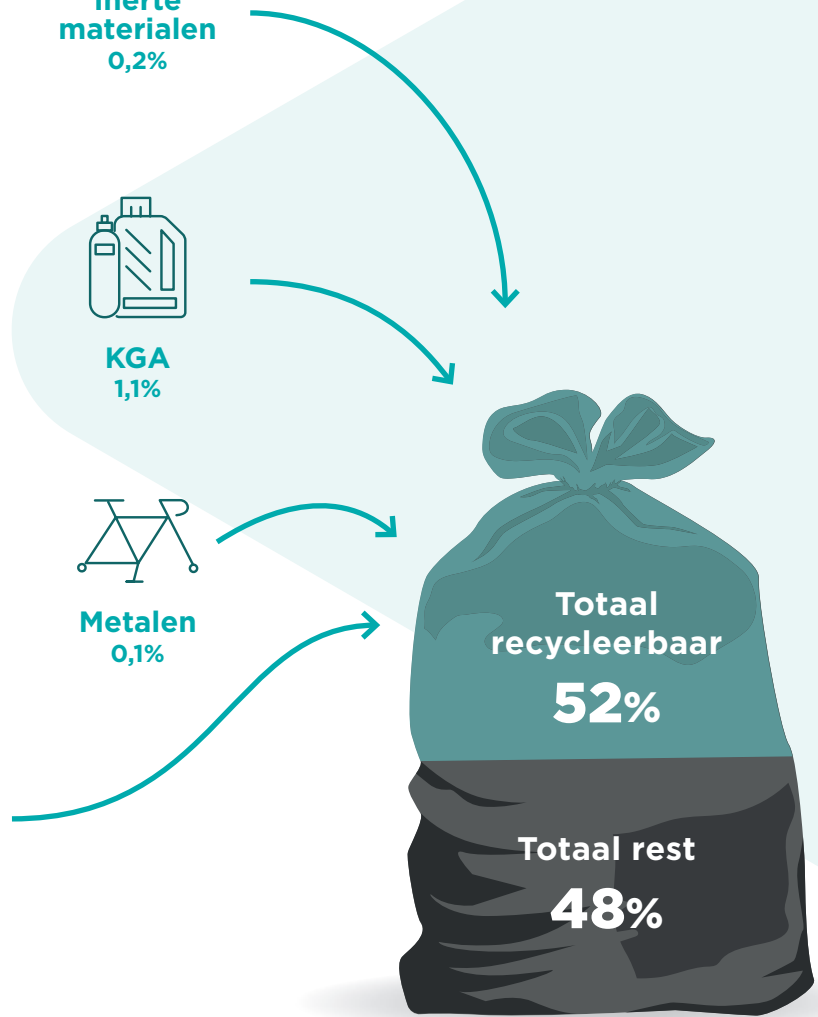
**Metalen**  
0,1%



**Hout**  
0,1%



**AEEA**  
0,8%



## OPROEP



### Help ons mee naar oplossingen zoeken

We hebben een duidelijk overzicht van wat er in de restafvalzak zit. **Waarom** het in de restafvalzak belandt, daar kan JIJ ons bij helpen!

Beantwoord anoniem een paar vragen via [intradura.be/hoe-sorteer-jij-thuis](https://intradura.be/hoe-sorteer-jij-thuis).

Wie weet wijs jij ons de weg naar oplossingen die je restafvalzak verkleinen!



# Maar allez, 't is gft!

De restafvalzak kan 50% lichter, zo toont onze sorteeraanlyse aan. Onder meer door groente- en fruitafval en voedselresten nog beter te sorteren. In dit dossier vind je boeiende weetjes voor een **optimaal gebruik** van de gft-zak, zetten we de **sorteerregels** nog eens op een rij, krijg je **tips over thuiscomposteren** en geven we ideetjes om **keukenafval te vermijden**. Zo ben je helemaal mee met gft!

## De gft-zak is nu dik OK

Omdat de gemeentelijke gft-zakken die vroeger werden verdeeld soms scheurden, hebben we bij Intradura gezocht naar een nog betere kwaliteit. Die nieuwe zakken zijn nu anderhalf jaar in gebruik.

### UITVOERIG GETEST EN GOEDGEKEURD

Voor we overgingen tot een eerste bestelling, werden de nieuwe composteerbare gft-zakken gedurende 12 weken getest. In extreme omstandigheden (in de regen, felle zon, op natte aarde ...) werden de zakken om de 3 à 4 dagen opgetild, geschud en geïnspecteerd. Alle zakken hielden minstens 4 weken stand, lang genoeg tot de volgende ophaalronde dus. Soms traden er kleine scheurtjes of prikgaatjes van takken op, maar die scheurden niet verder door.

### WAT KAN JE ZELF DOEN?

Ook de beste kwaliteit blijft natuurlijk wel biodegradeerbaar. Als je heel veel keukenafval in een gft-zak stopt bij warm weer, is de kans groter dat je zak gaat lekken. Dit kan je voorkomen door onderaan wat krantenpapier te leggen. Dat papier kan mee gecomposteerd worden.

### ZO HOU JE JOUW GFT-ZAKKEN IN TOPCONDITIE!



**1** Haal niet meer dan 1 rol zakken in huis. Na een jaar worden ze minder stevig.



**2** Bewaar de rol op een koele, donkere en droge plaats.



**3** Zet ook je volle zak buiten op een koele, donkere en goed verluchte plaats.



**4** Stop niet meer gewicht in de zak dan toegelaten.

# AFVALKALENDER

## JULI › DECEMBER 2022 UITNEEMBAAR



### RESTAFVAL (RES)

Alle afval dat niet recycleerbaar is en in de restafvalzak past.

#### WAT MAG?

- ✓ Vervuild papier, aluminiumfolie, niet recycleerbaar plastic of kunststofafval, kauwgom, kattenbakvulling, stofzuigerzakken ...

#### WAT IS NIET TOEGELATEN?

- ✗ Recycleerbare voorwerpen, chemische producten (kgol), dode dieren, ...

#### Rol vuilniszakken:

- Zakken 60 l: € 20/rol van 10 zakken
- Zakken 30 l: € 10/rol van 10 zakken
- Zakken 15 l: € 5/rol van 10 zakken

### VERKOOPPUNTEN VAN RESTAFVAL-, PMD- EN GFT-ZAKKEN

De afvalzakken van Intradura kan je in verkooppunten in 17 gemeenten terugvinden.

Check [www.intradura.be/](http://www.intradura.be/)  
**3nieuwezakken** voor een overzicht.

### GROENTE-, FRUIT- EN TUINAFFVAL (GFT)

#### WAT MAG?

- ✓ Etenresten, eierschalen, schillen en resten van groenten, fruit en aardappelen, vrees- en visresten, kaasresten, mest van kleine huisdieren (cavia, konijn), notendoppen, kamerplanten, tuinplanten, gras, bladeren, loof, bloemen, scharfkrullen en zaagmeel onbehandeld hout, klein snoeisel

#### WAT IS NIET TOEGELATEN?

- ✗ Vloeistof, saus, vet, olie, theezakjes en koffiepads, behandeld hout, beenderen, schelpen van mosselen, kattenbakvulling, vogelkooizaad, grond, assen, mest van grote huisdieren

#### Tarieven:

- Zakken 60 l: € 10/rol van 10 zakken
- Zakken 30 l: € 5/rol van 10 zakken
- Zakken 15 l: € 2,5/rol van 10 zakken

**TIP: LEEG ONDERAAN IN DE ZAK EEN STUK KARTON OF KRANT. DIT VANGT HET VOCHT OP ZODAT DE ZAK MINDER MAKKELIJK SCHEURT.**

Je kan ook thuis composteren. Een compostvat is verkrijgbaar via de gemeente.

- Compostvat: 6 euro

### SNOEIHOUD (SH)

**Snoei hout wordt samen met het gft opgehaald. Max 0,5 m<sup>3</sup> per ophaalbeurt.**

Snoei hout moet op een degelijke en handeldbare manier met een stevige koord samengebonden worden.

- Maximum lengte 2 m, maximaal gewicht 20 kg
- Snoeisel met stekels en doornen zo samenbinden dat personeel zich niet kan kwetsen
- Maximale dikte van de takken 5 cm
- GEEN wortelstronken, dikke takken (meer dan 5 cm), grond of stenen
- NIET samenbinden met ijzerdraad, om beschadiging van hakselmachine te vermijden

### TEXTIEL

#### WAT MAG?

- ✓ Nog bruikbaar en niet-bruikbaar textiel zoals: kledij, schoenen (in paar), handtassen, beddengoed (lakens, (dons)deken, slaapzak, ...), gordijnen, handdoeken, tafellakens

#### WAT IS NIET TOEGELATEN?

- ✗ Vervuild of nat textiel, tapijten, elektrische dekens, matrassen
- Stop het textiel in een gesloten zak, zo behoudt het zijn waarde. Verspreid over de gemeente kan je het textiel in een container plaatsen.

### GLAS

**Glasbolsites zijn geen stortplaatsen!**

Rond de glasbol geen afval achterlaten. Slijkstort is strafbaar en zal beboet worden. Glascontainer vol = neem je glas terug mee naar huis of breng het naar het recycledepark of zoek een andere glasbol in de buurt.

Respecteer de rust van de bureu = deponeer geen glas vóór 8 uur en na 20 uur.

#### Glasbolsites:

Assesteenweg - G.Breyngaertstraat  
Doelstraat  
Donkerstraat  
Zavelstraat;parking kerkhof

### ALLEN TEGEN ZWERFVUIL

**Zwerfvuil ruimen kan je een heel jaar.**

**Wil jij meehelpen? Bestel je materiaal via Moolmakers (moolmakers.be/webwinkel particulieren).**

Indien er iets niet duidelijk is of als je andere vragen hebt, bel of mail de milieudienst van gemeente Lennik.  
milieu@lennik.be of tel. 02 531 02 46.

### LANDBOUWFOLIE EN WEIDEDRAAD.

2e zaterdag van de maand december tussen 13u. en 16u. gelegen langsheen de Stationsstraat (achter de Post)

# AFVALKALENDER

## JULI > DECEMBER 2022

### UITNEEMBAAR



### JULI

VR 1	
ZA 2	
ZO 3	
MA 4	
DI 5	
WO 6	
DO 7	P-K RES KGA SKL MARKT
VR 8	
ZA 9	
ZO 10	
MA 11	
DI 12	
WO 13	
DO 14	PMD RES GFT & SH
VR 15	
ZA 16	
ZO 17	
MA 18	
DI 19	
WO 20	
DO 21	RP GESLOTEN
VR 22	RES
ZA 23	
ZO 24	
MA 25	
DI 26	
WO 27	
DO 28	PMD RES GFT & SH
VR 29	
ZA 30	
ZO 31	

### AUGUSTUS

MA 1	
DI 2	
WO 3	
DO 4	P-K RES
VR 5	
ZA 6	
ZO 7	
MA 8	
DI 9	
WO 10	
DO 11	PMD RES GFT & SH KGA ARCONATEPLEIN
VR 12	
ZA 13	
ZO 14	
MA 15	
DI 16	
WO 17	
DO 18	RES
VR 19	
ZA 20	
ZO 21	
MA 22	
DI 23	
WO 24	
DO 25	PMD RES GFT & SH
VR 26	
ZA 27	
ZO 28	
MA 29	
DI 30	
WO 31	

### SEPTEMBER

DO 1	P-K KGA EIZERINGEN KERK
VR 2	
ZA 3	
ZO 4	
MA 5	
DI 6	
WO 7	
DO 8	PMD RES GFT & SH
VR 9	
ZA 10	
ZO 11	
MA 12	
DI 13	
WO 14	
DO 15	
VR 16	
ZA 17	GVOP AFROEP & BETALEND
ZO 18	
MA 19	
DI 20	
WO 21	
DO 22	PMD RES GFT & SH
VR 23	
ZA 24	
ZO 25	
MA 26	
DI 27	
WO 28	
DO 29	
VR 30	

### OKTOBER

ZA 1	
ZO 2	
MA 3	
DI 4	
WO 5	
DO 6	PMD RES GFT & SH
VR 7	
ZA 8	
ZO 9	
MA 10	
DI 11	
WO 12	
DO 13	KGA SML DORPSPLEIN
VR 14	
ZA 15	P-K Jeugd
ZO 16	
MA 17	
DI 18	
WO 19	
DO 20	PMD RES GFT & SH
VR 21	
ZA 22	
ZO 23	
MA 24	
DI 25	
WO 26	
DO 27	
VR 28	
ZA 29	
ZO 30	
MA 31	

### NOVEMBER

DI 1	RP GESLOTEN
WO 2	
DO 3	PMD RES GFT & SH KGA SKL MARKT
VR 4	
ZA 5	
ZO 6	
MA 7	
DI 8	
WO 9	
DO 10	
VR 11	RP GESLOTEN
ZA 12	
ZO 13	
MA 14	
DI 15	
WO 16	
DO 17	P-K PMD RES
VR 18	
ZA 19	
ZO 20	
MA 21	
DI 22	
WO 23	
DO 24	GFT & SH
VR 25	
ZA 26	
ZO 27	
MA 28	
DI 29	
WO 30	

### DECEMBER

DO 1	PMD RES
VR 2	
ZA 3	
ZO 4	
MA 5	
DI 6	
WO 7	
DO 8	KGA ARCONATEPLEIN
VR 9	
ZA 10	LANDBOUWFOLIE EN WEIDEDRAAD
ZO 11	
MA 12	
DI 13	
WO 14	
DO 15	PMD RES GFT & SH
VR 16	
ZA 17	
ZO 18	
MA 19	
DI 20	
WO 21	
DO 22	P-K
VR 23	
ZA 24	
ZO 25	
MA 26	
DI 27	
WO 28	
DO 29	PMD RES GFT & SH
VR 30	
ZA 31	



## PMD > HUIS-AAN-HUISZAMELING IN DE PMD-ZAK

### PLASTIC VERPAKKINGEN



### METALEN VERPAKKINGEN



### DRANKKARTONS



### Regels voor een goede recyclage

- ✓ Flessen of andere verpakkingen goed leeggieten of -schrappen.
- ✓ Duw plastic flessen plat, zet de dop erop en win plaats in de zak.

- ✓ Verwijder de plastic folie van schaaltes en gooi ze los van elkaar in de zak.

### NIET TOEGELATEN

- ✗ Verpakkingen bestaande uit een mix van materialen (bv. een laag plastic folie en een laag aluminiumfolie) die niet van elkaar kunnen gescheiden worden, zoals sommige drankzakjes, zakjes fruit, moes of natte dierenvoeding, ...
- ✗ Verpakkingen met een grotere inhoud dan 8 liter
- ✗ Piepschuim
- ✗ Andere voorwerpen

### OPGELET!

- ✗ Steek de verpakkingen niet in elkaar en stop ze niet samen in een dicht-geknoopte zak.
- ✗ Niets vast-maken aan de buitenkant.

- ✗ Verpakkingen met minstens een van de volgende pictogrammen
- ✗ Verpakkingen van motorolie en smeermiddelen, pesticiden, lijm, verf en vernis, siliconenkits

## LEGENDE:

RES: RESTAFVAL

P-K: PAPIER - KARTON

PMD: PLASTIC VERPAKKINGEN, METALEN VERPAKKINGEN EN DRANKKARTONS

GFT & SH: GROENTE-, FRUIT- EN TUINAFVAL & SNOEIHOUD

KGA: KLEIN GEVAARLIJK AFVAL

RP GESLOTEN: RECYCLAGEPARK GESLOTEN



**Plaats je zak tussen 18u en 6u buiten.**  
Tijdens de zomermaanden kunnen de ophalingen starten om 5u.



**Knoop de zak goed dicht.**  
Plaats de afvalzakken goed zichtbaar op de stoep.



**Problemen bij ophaling? Meer info?**  
Bel Intradura 02/334.17.40



### Installeer Recycle!

Check ophaalmomenten, sorteerinformatie en inzamelplaats op je smartphone met de Recycle!-app. Dankzij handige notificaties ben je altijd mee.

Download snel de gratis app!



## PAPIER-KARTON > HUIS-AAN-HUISZAMELING OF VIA RECYCLAGEPARK



- ✓ Plastic folie verwijderen van tijdschriften
- ✓ Verzamelen in een stevige kartonnen doos

### NIET TOEGELATEN



- ✗ Vuil papier en karton
- ✗ Behangpapier
- ✗ Cellofaanpapier en aluminiumfolie en -zakjes

## GLAS > IN DE GLASBOLLEN OF VIA RECYCLAGEPARK



- ✓ Scheiden van wit glas en gekleurd glas
- ✓ Volledig leeg

### NIET TOEGELATEN



- ✗ Hittebestendig glas (bv. ovenschotels)
- ✗ Alle types van lampen
- ✗ Deksels of doppen (= pmd)
- ✗ Porselein en keramiek, recipienten in terracotta
- ✗ Opaalglas en kristalglas
- ✗ Vlak glas zoals ramen en spiegels

## Nog sorteertwijfels over verpakkingen? Ga naar [betersorteren.be](http://betersorteren.be)

Meer info over de selectieve

inzameling, sorteren en recycleren:

[www.fostplus.be](http://www.fostplus.be)



Het Groene Punt-logo op een verpakking geeft aan dat de fabrikant van het product een bijdrage betaalt voor het inzamelen, sorteren en recycleren van verpakkingsafval. Het zegt niets over de recycleerbaarheid van het product of zijn verpakking en is dus geen sorteerinstructie.

SORTEREN DOEN  
**WE OVERAL.**  
NIET ENKEL THUIS!



## GROFVUIL (GV) OP AFSPRAAK EN BETALEND

Voorwerpen die niet recycleerbaar zijn en niet in een restafvalzak passen

✓ Frigobox, isolatiemateriaal (rotswol), voorwerpen die uit verschillende materialen bestaan die niet van elkaar te scheiden zijn, zoals een zetel, een stoel met bekleding, een tuinslang, een reiskoffer, ...

✗ Recycleerbaar materiaal zoals metalen, houten meubelen, elektrische apparaten, harde kunststoffen, matrassen, ...

### Heb je grofvuil?

De ophaaldata staan vermeld op de kalender. **Bel tot een week vóór de voorzienne ophaaldatum** naar 02 334 17 40, mail naar [grofvuil@intradura.be](mailto:grofvuil@intradura.be) of surf naar [www.intradura.be](http://www.intradura.be) en vul het aanvraagformulier in.

**Belangrijk:** vermeld de hoeveelheid van het grofvuil en de samenstelling ervan (wat je precies wil meegeven).

**Tarief:** 0,26 euro/kg. De dag van de ophaling moet je thuis zijn. Het grofvuil wordt gewogen en je betaalt meteen met bancontact (niet met cash geld).

**Opmerking:** Er wordt aangeraden om het grofvuil niet de avond voordien buiten te plaatsen, zo voorkom je dat er andere zaken worden bijgezet.

## KLEIN GEVAARLIJK AFVAL (KGA)

**Alle huishoudelijke stoffen die gevaarlijk zijn voor mens en milieu.**

Met KGA kan je terecht in het recyclage-park. Deze stoffen worden soort per soort apart opgeslagen om gevaarlijke chemische reacties te vermijden.

### WAT MAG?

✓ Verven, inktten, lijmen, harsen, olie, vetten, solventen, zuren, basen, schoonmaakmiddelen, batterijen, stoffen en producten met kwik, verpakkingen die leeg zijn of nog resten bevatten van hogervermelde afvalstoffen

### WAT IS NIET TOEGELATEN?

✗ Vervallen geneesmiddelen (apotheker), kogels of andere springstoffen, herbuisbare gasflessen

### Zorg ervoor dat:

- de verpakking goed dicht is of niet lekt
- je de producten zoveel mogelijk in de oorspronkelijke verpakking binnenbrengt. Heb je de oorspronkelijke verpakking niet meer? Stop het product dan in een andere, stevige en goed afsluitbare verpakking.

**Inzameling via de chemocar.**

**De wagen staat 3 maal per jaar op dezelfde plaats.**

### Staanplaatsen:

Parking kerk Eizeringen, Dorpsplein SML, Markt SKL, Arconatéplein telkens van 16 u tot 19 u

**De data staan vermeld op de kalender.**

## RECYCLAGEPARK

Brugstraat - 1670 Pepingen

Tel.: 02 356 27 63 of 0474 31 91 69.

Het gemeentelijk recyclagepark is enkel toegankelijk voor inwoners van de gemeente Lennik. U dient zich aan te bieden met uw identiteitskaart. Het is uitsluitend bedoeld voor de inzameling van HUISHOUDELIJK afval.

### Openingsuren:

#### In de zomermaanden,

zijnde van 1 mei tot 30 september:  
Maandag: gesloten  
Dinsdag - vrijdag 14 u - 19 u  
Zaterdag 10 u - 17 u

#### In de wintermaanden,

zijnde van 1 oktober tot 30 april:  
Maandag: gesloten  
Dinsdag - vrijdag 14 u - 18 u  
Zaterdag 10 u - 17 u

### Sluitingsdagen 2022:

zondag, wettelijke feestdagen,  
zaterdag 24/12 en 31/12: 10 u - 16u.

### Welke afvalstoffen zijn toegelaten:

**GRATIS:** AEEA (afgedankte elektrische apparaten), kga, pmd, glazen flessen en bokalen, papier, karton, batterijen, printerafval, kledij, zuiver piepschuim, motorolie, fituurolie en vetten, kurk, autobanden (persoonswagens), metalen, herbuisbare materialen, dopjes, lampen, plastics, matrassen.

### BETALEND:

- 0,08 euro/kg: gemengd groen/bruinafval (uitgezonderd stronken).
  - 0,16 euro/kg: vlakglas, grofvuil, hout, bouw- en sloopafval, stronken, asbest (eerste 200 kg/gezin gratis, apart aan te leveren verpakt in een stevige folie).
- Er kan op het recyclagepark enkel met bankkaart worden betaald.

## ASBEST

Wie gebonden asbest in grote hoeveelheden wil afvoeren, kan hiervoor terecht bij Intradura: [www.intradura.be/asbest-verwijderen](http://www.intradura.be/asbest-verwijderen) of 02 334 17 40

## GEBRUIKTE GASFLESSEN

### Waar kan je terecht met een gasfles?

Raadgepleeg de website [www.mijngasfles.be](http://www.mijngasfles.be) om te achterhalen waar je in je buurt een gasfles kan inleveren.



Recycle!  
Download snel  
de gratis app



Meer info over de selectieve  
inzameling, sorteren en recycleren:  
[www.fostpluss.be](http://www.fostpluss.be)

Nog sorteertwijfels over verpakkingen? Ga naar [betersorteren.be](http://betersorteren.be)

# Opgefrist

## De sorteeregels van gft in één oogopslag

Gft staat voor groente-, fruit- en tuinafval. Toch mag er meer in de gft-zak dan je denkt. Uit de sorteeranalyse van de restafvalzak (zie pag. 4) blijkt dat gft-afval nog te vaak in de verkeerde zak terecht komt. Daarom nog even de sorteeregels op een rij. Kijk je mee?

### Dit mag WEL bij het gft-afval

schillen en resten van fruit, groenten en aardappelen

dierlijke en plantaardige etensresten: kaas, vlees- en visresten, schaaldierresten (geen schelpen), pasta, aardappelen ...

broodresten

koffiedik, papieren koffiefilters

papier van keukenrol

noten, pitten

eieren, eierschalen

fijn tuin- en snoeiafval (bladeren, gras, onkruid, haagscheersel)

kamer- en tuinplanten (inclusief potgrond)

schaafkrullen en zaagmeel van onbehandeld hout

mest van kleine huisdieren



### Dit mag NIET bij het gft-afval



- Vloeistoffen (soep, melk, koffie ...)
- Sauzen, vet en oliën
- Theezakjes en koffiepads
- Behandeld hout (met verf, vernis, impregneermiddel)
- Beenderen en dierlijk (slacht)afval
- Dierenkrenge
- Schelpen van mosselen, oesters ...
- Kattenbakvulling en vogelkooizand
- Mest van grote huisdieren of in grote hoeveelheden
- Aarde en zand
- Kurk
- Asresten, houtskool
- Grof ongesnipperd snoeihout, dikke takken

### VOOR DE GFT-ZAK KAN JE KIEZEN UIT 3 FORMATEN

inhoud	prijs/zak	max. gewicht
60L	€ 1,00	12 kg
30L	€ 0,50	8 kg
15L	€ 0,25	4 kg

### Toch nog vragen?

Schrijf je dan in voor de gratis online infosessie 'Iedereen mee met gft!' op do 23/06 om 20u. Na inschrijving via <https://intradura.be/nl/overzicht-workshops-en-infoavonden> ontvang je de link om deel te nemen. Tot dan!



## Goedkoop en goed voor je tuin: Thuiscomposter

Eigenlijk is gft helemaal geen afval, maar een grondstof. Heb je een tuin(tje), dan is al dat organisch materiaal nuttig als compost of kippenvoer.

### GEEN GFT-ZAK NODIG

Thuiscomposteers en kringlooptuiniers weten het al langer: als je het slim aanpakt, heb je geen gft-zakken nodig. Al je organisch tuin- en keukenafval kan je ofwel in je eigen tuin verwerken door te composteren ofwel voeren aan je kippen.

Het enige wat je nodig hebt is een compostvat of -bak, die je bij voorkeur op een halfzonnig plekje zet in je tuin. Vul het vat of de bak afwisselend met droog (bv. houtsnippers) en nat materiaal (bv. gras). Breng regelmatig zuurstof in het vat met een beluchtingsstok. Heb je nog enkele vierkante meters over, dan kan je daar ook kippen houden, die met plezier die broodresten en andere gekookte etensresten voor je opeten.

### Wie 'lust' wat?



### GOED GEZIEN!

Inderdaad, deze pagina verschilt van de sorteerregels op pag. 11. Dat komt omdat een industriële composteerinstallatie niet hetzelfde is als een compostvat bij jou thuis. Vis- en vleesresten in het compostvat is bv. geen goed idee omwille van geurtjes en ongedierte. Om diezelfde reden kan je bereid voedsel of broodresten beter aan je kippen voeren.

### MEER INFO?

Volg de gratis online infosessie 'Thuiscomposter in een notendop' op maandag 20/06 om 20u. Inschrijven via <https://intradura.be/nl/overzicht-workshops-en-infoavonden>

# Kostbare kost

## Minder weggooien = meer in je portemonnee

We gooien met z'n allen veel eten en drank weg.

Gemiddeld 37 kg per persoon en per jaar.

Per gezin betekent dat zo'n 369 euro.

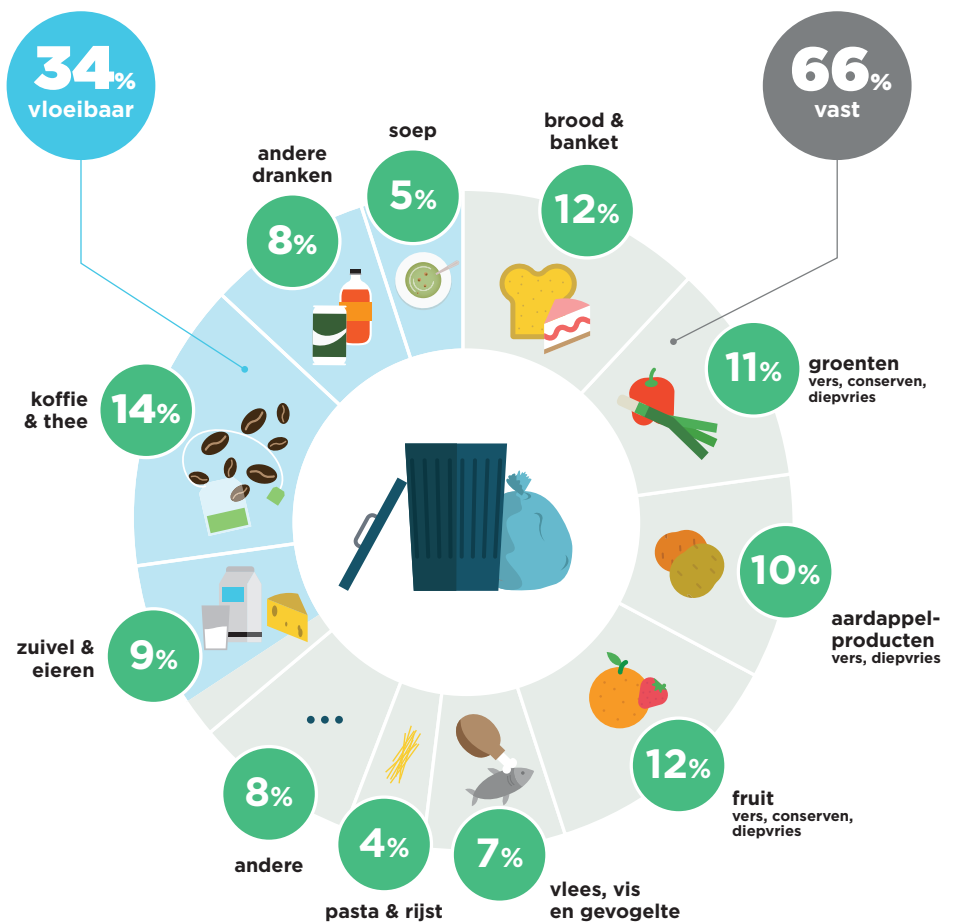
### ONGEVEER 8% VAN ONZE VOEDINGSAANKOPEN GAAT VERLOREN

Van de vaste voeding komt een groot deel terecht in de gft-zak en op de composthoop thuis, maar ook in de restafvalzak. Dat zijn veel gft- en restafvalzakken per jaar. Daar moet je nog het bedrag bijtellen van wat het eten gekost heeft, het transport om het in huis te halen en de elektriciteit om het bewaren. Zo gooien we veel geld weg.

*"Ik doe mijn boodschappen op maandag voor de hele week. In het weekend verwerk ik zo veel mogelijk restjes in creatieve maaltijden."*

- Hilde F.

### WELKE VOEDING VERSPILLEN VLAAMSE GEZINNEN?



bron en afbeelding: Vlaamse Overheid  
www.voedselverlies.be/studie-huishoudens

### ZO VERMIJD JE VOEDSELRESTEN

1. Koop enkel wat je op krijgt (ook bij takeaway)
2. Bewaar voeding op de juiste manier; neem een koeltas mee naar de winkel
3. Kook geen te grote hoeveelheden
4. Plan 1 keer per week een restjesdag (best vóór je winkeldag)
5. Ruikt en smaakt het nog goed? Dan kan je het nog opeten.

### WORKSHOP

Nog meer tips en recepten krijg je tijdens de workshop 'Koken met restjes'. Die vindt plaats op 23/06 en 08/09 in Opwijk, vanaf 19u30. Inschrijven kan via <https://intradura.be/nl/overzicht-workshops-en-infoavonden>

# Voor jou getest

## Hoe sluikestorten voorkomen?

Glasbollen zijn een trekpleister voor sluikestorters. Hoe kunnen we hen op een positieve manier op andere gedachten brengen?

Intradura testte het uit samen met Mooimakers. Het uitgangspunt was dat glascontainers vaak als vies worden gezien. Zo'n ongezellige plek nodigt onbewust uit om afval bij te plaatsen. Dus besloten wij om er voor te zorgen dat deze plekken vanaf nu positieve associaties oproepen. De resultaten zijn opvallend.



### PALEN MET OGEN IN ASSE

- geeft het gevoel 'bekeken' te worden, zodat je je gedrag in positieve zin aanpast



### BESTICKERING VAN ONDERGRONDSE CONTAINER IN HALLE, ASSE EN WEMMEL

- boomstammen en grasperkjes creëren effect van naturomgeving
- stimuleert op een ludieke manier om zorg te dragen voor het milieu



### BOEKENRUILBIB IN GRIMBERGEN

- samenwerking met school, jeugdvereniging, vrijwilligers en gemeente
- verhoogt de sociale samenhang binnen de buurt



### COMMUNICATIESTICKERS IN ASSE

- geven aan wat je met jouw afval hoort te doen
- taalafhankelijke instructies met tekeningen

### Spectaculair effect, maar ook blijvend?

Frieda Van Roy, projectcoördinator: "We zien dat de bijplaatsingen op de interventielocaties verder afnemen, van gemiddeld -79,1% na 3 weken tot -83,9% na 3 maanden. Dat is uiteraard positief, want een nette omgeving is fijner voor iedereen. Laten we dus ook in de toekomst denken aan de omwonenden en het milieu."

# Tips & weetjes



## Zo wordt je afvalzak altijd meegenomen



Zet de zak buiten **voor 6u 's morgens**, ook als de ophaler meestal wat later komt. Soms worden rondes gewisseld bij verlof of ziekte.



Stop geen zaken in de **pmd-zak** die er niet in thuishoren. Bind ook geen bussen of bidons aan de buitenkant vast.



Zorg ervoor dat je zak goed zichtbaar is in **beide rijrichtingen** (bv. niet achter een muurtje).



Bied de zak **niet** aan in een **gesloten bak**.

Leg bundels snoeihout op de stoep, niet in je voortuin



Respecteer het **maximale gewicht** dat vermeld staat op de zak. Dat voorkomt scheuren en voor onze ophalers ook rugproblemen.



Wat ook helpt: doe papier en karton in een **stevige, goed gesloten doos**. En voorzie aan je afvalzak een makkelijk **grijppunt**: bind eerst 2 overstaande flappen samen, dan de andere 2.

Bied max. 0,5 m<sup>3</sup> snoeihout aan per ophaalbeurt.

## Grofvuil voortaan op zaterdag

Grofvuilinzameling aan huis op afspraak gebeurt sinds begin 2022 op zaterdag. Zo hoef je geen dag verlof meer te nemen. Als dat geen service is!



## Asbestophaling aan huis

In februari startte asbestcoach Patrick met de organisatie van asbestophalingen aan huis voor grote hoeveelheden. Sindsdien kwamen er al meer dan 250 aanvragen onze richting uit.

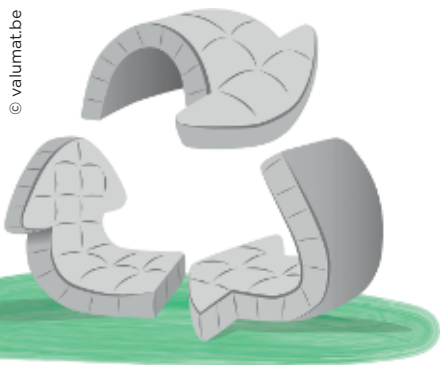
### Meer info:

<https://intradura.be/nl/asbest-verwijderen>

## Al 3.880 matrassen gerecycleerd

Tussen 1 juli 2021 en 31 december 2021 kon Intradura al 3.880 matrassen redden van de verbrandingsoven. Ze werden gerecycleerd tot isolatiemateriaal of sportmatten. Blijf dus zeker jullie oude matrassen gratis binnenbrengen op het recyclagepark.

**Belangrijk:** de matras moet droog zijn.



## Veiligheid eerst: hou oogcontact!

Afval ophalen in het verkeer brengt altijd risico's met zich mee. Een vrachtwagenchauffeur moet heel veel in de gaten houden: het afval, zijn laders, het verkeer, de zwakke weggebruikers ... Voor de laders is het zicht vaak beperkt, precies door de aanwezigheid van de vrachtwagen. Wees daarom hoffelijk, en bedenk dat deze mensen noodzakelijk en waardevol werk leveren.

### WAT DOEN WIJ?

- De ophalers dragen fluokledij met reflecterende strepen.
- Zwaailichten waarschuwen al van ver.
- Bij het achteruit rijden weerklinkt een geluidsignaal.
- We organiseren opleidingen rond veilig werken.



### WAT KAN JIJ DOEN?

- Hou voldoende afstand. De vrachtwagen rijdt traag en stopt heel regelmatig.
- Weet dat jij hen makkelijker in de gaten kan houden dan zij jou.
- Maak oogcontact met lader en/of chauffeur, dan ben je zeker dat hij jou ook gezien heeft.
- Haal traag en voorzichtig in.

## JOB IN EIGEN STREEK

## Je afval is bij ons in goede handen Jouw loopbaan ook

### Intradura (Drogenbos) zoekt:

#### Chauffeur of chauffeur-lader C(E)

- Je rijdt ophaalrondes voor verschillende afvalfracties in verschillende gemeenten.
- Je wisselt rijden en laden af met je collega chauffeur-lader.
- Je bezit een rijbewijs C/CE en een attest vakbekwaamheid (code 95); je hebt praktijkervaring als chauffeur.

#### HR-verantwoordelijke

- Je kan goed communiceren en inspelen op (soms onverwachte) omstandigheden.
- Je opereert zowel op strategisch als op tactisch en operationeel hands-onniveau.
- Jouw aanstekelijke enthousiasme en positiviteit zorgt voor een aangename werksfeer.

#### Logistiek medewerker

- Je staat in voor de dagelijkse planning, coördinatie en opvolging van de ophaalrondes.
- Je bent hét aanspreekpunt voor chauffeurs en laders voor operationele vragen tijdens de rondes.
- Ook klachten behandel je op een klantvriendelijke manier.

Je komt terecht binnen een dynamische en stabiele organisatie met maatschappelijke impact.

Ga naar [www.intradura.be/vacatures](http://www.intradura.be/vacatures) en solliciteer!

**Meer info?** Kijk "Achter de schermen" en leer onze organisatie al wat beter kennen!

