

Une édition
d'Intradura pour



DROGENBOS

**INTRA
DURA**

Découvrez
votre
nouveau
calendrier
des collectes
à l'intérieur



Bon travail !

**Nos collecteurs
vous félicitent**

JUIN 2023

journal
INTRA
DURA

le journal d'INTRADURA
débordant de conseils sur
les déchets

CONTENU

3

Prolongation jusqu'en 2026

Collecte d'amiante dans les maisons

4

Bon travail !

5 compliments de la part de nos collecteurs

6

Téléchargez l'application *Recycle!*

Vous n'oublierez plus jamais de sortir vos poubelles

11

Le tri, ça s'apprend

Les règles de base pour trier

12

Dans les coulisses

Comment traitons-nous vos déchets PMC ?

14

Autocollant bulle à verre

Respectons le voisinage et les voisins

16

Recupel recycle vos vieux appareils

Avant-propos

Chers habitants,

Le printemps s'est fait attendre, mais l'été approche à présent à grands pas. Reste à savoir s'il sera aussi chaud que l'été 2022. Une chose est sûre : une agréable période de vacances s'annonce pour tout le monde.

Consultez donc bien le **calendrier des collectes de déchets en annexe**. Certaines collectes pourraient être reportées dans votre commune en raison des jours fériés. L'application **Recycle!** vous aidera à y voir plus clair : elle vous permet de recevoir une notification afin de sortir les bonnes poubelles.

Nos chauffeurs attendent également leurs congés avec impatience. Cela signifie que ce ne sera pas toujours votre chauffeur habituel qui passera dans votre rue. **Sortez donc bien vos poubelles à temps et placez-les de manière bien visible**. Il est aussi possible que les chauffeurs passent plus tôt que prévu. Surtout en période estivale, lorsqu'il fait un peu plus frais le matin.

Enfin, l'été est une période propice aux barbecues et fêtes de jardin. Déposez vos bouteilles vides dans la bulle à verres, en respectant la tranquillité de vos voisins. N'oubliez pas non plus de rincer vos bouteilles. Ceci afin de ne pas attirer les guêpes et autres nuisibles.

Nous vous souhaitons une bonne lecture et un agréable été.



Jan De Backer & Jan Desmeth

Vice-présidents d'Intradura

COLOPHON

Le « journal des déchets » est une publication d'Intradura, année juin 2023

Éditeur responsable : Intradura - Dorent 5, 1620 Drogenbos

T 02 334 17 40 / F 02 334 17 41 / info@intradura.be / www.intradura.be

Rédaction et mise en page : Comith.be / Impression : Daddy Kate



Prolongation jusqu'en 2026

Collecte d'amiante dans les maisons

Vous habitez dans une ancienne maison ? Il y a donc de fortes chances que de l'amiante soit présent. Pensez aux tôles ondulées, aux ardoises ou aux vieux bacs à fleurs. Il serait judicieux d'éliminer l'amiante d'un seul coup, surtout si vous envisagez de faire des rénovations dans le futur. Depuis un an, Intradura collecte de grandes quantités de déchets d'amiante à domicile. Grâce aux subsides de l'OVAM, vous payerez temporairement jusqu'à 80 % moins cher pour cette collecte. Cette offre a été prolongée jusqu'en 2026.

NE RETARDEZ PAS VOS TRAVAUX DE RÉNOVATION

À ce jour, Intradura a déjà collecté 170 conteneurs, 340 sacs à plaques et 90 sacs cubiques de déchets d'amiante. Mais il y a encore du travail ! De nombreux toits, sols et murs du Brabant flamand contiennent encore de l'amiante, c'est pourquoi l'OVAM a décidé de prolonger ce projet jusqu'à début 2026. Ils subventionnent ainsi la majeure partie de cette collecte. Nous vous conseillons donc de ne pas repousser trop longtemps vos travaux de rénovation, car passé ce délai, les chances d'obtenir des subventions seront minces.

DEMANDEZ L'AIDE D'UN COACH AMIANTE

Vous possédez de gros morceaux de matériaux contenant de l'amiante dans votre maison, garage, abri de jardin ou sous-toiture ? Avant de tout enlever, prenez rendez-vous avec un coach amiante. Ce dernier vous rendra d'abord visite pour vous donner des conseils et de plus amples informations. Le coach vous fournira également des vêtements de protection, des sacs ou un conteneur à déchets. Vous avez tout rempli ? Nous collecterons et éliminerons vos déchets d'amiante en toute sécurité.

Combien vous coûtera la collecte de l'amiante ?

Vous payerez 30 euros par sac d'amiante. Ce prix comprend la livraison du matériel, la collecte et le traitement des déchets. Vous recevrez également des tenues de protection et un masque buccal FFP3. Vous payerez 170 euros pour un conteneur d'amiante, tout compris. Bien entendu, cette offre n'est pertinente que si vous avez de grandes quantités d'amiante. Si vous n'avez que quelques tôles ondulées, jardinières ou autres petits objets contenant de l'amiante, enveloppez-les vous-même dans un film plastique que vous fermerez avec du ruban adhésif. Ensuite, vous pourrez les rapporter gratuitement au parc de recyclage.

Demandez un désamiantage sur intradura.be/fr/collecte-damiante-a-domicile



Bon travail !

5 compliments de la part de nos collecteurs

Chaque semaine, nos collecteurs sillonnent les rues et les places de votre commune. Entre la circulation, les travaux routiers et le temps pluvieux, ce n'est pas toujours évident. Néanmoins, nous sommes heureux lorsque nous voyons les citoyens faire de leur mieux pour faciliter la tâche de nos collecteurs. Nous leur avons demandé de nous parler de leur expérience, et voici 5 compliments notables que nous avons recueillis.



Rappel : quelques gestes pour faciliter la collecte des déchets

- ✓ Sortez votre sac poubelle avant 6 heures du matin
- ✓ Veillez à ce que votre sac soit visible dans les deux sens de circulation
- ✓ Vous rangez votre sac dans un conteneur ? Veillez alors à laisser le couvercle ouvert.
- ✓ Ne mettez pas dans votre sac poubelle des objets qui n'y ont pas leur place.

Astuce !

Choisissez une plus petite taille de sac poubelle et jetez-en deux plutôt qu'un pour qu'ils soient moins lourds, et pour que le travail de nos collecteurs soit ainsi plus agréable. Pour les déchets résiduels et biodégradables, vous avez le choix entre trois tailles différentes.





1. LES CITOYENS SORTENT LEURS POUBELLES À TEMPS

« Heureusement, il est très rare que des personnes doivent courir après notre camion-poubelle en peignoir, un sac d'ordures à la main. Tout le monde sait désormais que l'on peut sortir ses poubelles la veille du jour de collecte, à partir de 18 heures. Certains préfèrent les sortir le matin même, mais ils doivent alors s'assurer de le faire avant 6 heures du matin, sinon, il y a un risque que nous soyons déjà passés. Cela évite de devoir rentrer un sac poubelle rempli chez soi.



2. LES CITOYENS S'ASSURENT QUE LEUR SAC POUBELLE EST BIEN VISIBLE

« Rien n'est plus agaçant qu'un sac poubelle sorti correctement, mais mis dans un endroit où il n'est pas visible. Le camion passe alors devant sans le collecter, et cela engendre de la frustration chez les gens. C'est pourquoi nous trouvons ça pratique que chacun dépose ses déchets dans la rue de manière bien visible, et non derrière une haie ou un mur. Et surtout, que les poubelles soient visibles dans les deux sens de la circulation. »



3. LES CITOYENS FONT PREUVE DE COURTOISIE ENVERS NOTRE CAMION-POUBELLE

« Une commune propre est plus agréable pour tout le monde. Le ramassage des ordures joue un rôle important à cet égard. Pour ramasser tous les sacs poubelles, nous devons parfois faire des tours et des détours dans des rues étroites, ce qui peut parfois gêner la circulation. Mais la plupart des conducteurs sont patients et nous laissent le temps de faire notre travail correctement et en toute sécurité. »



4. LES CITOYENS PENSENT À NOTRE DOS

« Certes, nous sommes en très bonne condition physique, mais soulever un sac poubelle lourd d'une seule main, ce n'est pas toujours une partie de plaisir. C'est pourquoi nous sommes contents que les gens pensent à notre dos en veillant à ne pas trop remplir leur sac poubelle.



5. LES CITOYENS SE GARENT DE FAÇON RESPECTUEUSE ENVERS LES COLLECTEURS

« Plus l'accès aux sacs poubelles est facile, moins nous gênons la circulation et plus vite nous partons. La plupart des gens y pensent, et s'ils savent que la collecte a lieu le lundi, par exemple, ils font attention à se garer de façon adéquate le dimanche soir. »



Téléchargez l'application *Recycle!*

Vous n'oublierez plus jamais de sortir vos poubelles

Vous avez déjà récupéré le calendrier de collecte papier joint à ce magazine ? Super ! Vous savez maintenant quel jour vous devez sortir vos poubelles. Mais que faire si vous n'êtes pas chez vous et n'avez pas accès à ce calendrier papier ? Heureusement, l'application *Recycle!* de Fostplus et Bebat en propose une version numérique.

NE MANQUEZ PLUS AUCUNE COLLECTE

La fonction la plus pratique de l'application est son système de notifications automatique. Encodage votre adresse, fixez une heure, et vous serez notifié lorsque vous devez sortir vos poubelles. C'est particulièrement pratique dans le cas où une collecte est reportée en raison d'un jour férié, par exemple. Vous préférez ne pas recevoir de notifications ? Consultez alors le calendrier complet de collecte dans l'application.

TROUVEZ UN PARC DE RECYCLAGE PROCHE DE CHEZ VOUS

Vous avez oublié de sortir vos poubelles ou vous vous êtes encombré de beaucoup de verre ? Consultez alors *Recycle!* pour connaître les

heures d'ouverture de votre parc de recyclage ou l'emplacement de la bulle à verre près de chez vous. Vous pouvez aussi y trouver des points de collecte pour vos piles usagées.

METTEZ TOUJOURS VOS DÉCHETS DANS LE BON SAC

Depuis peu, vous pouvez jeter plus de déchets dans votre sac PMC. Mais qu'est-il absolument interdit de mettre dedans ? Et qu'en est-il des déchets verts ? Dans *Recycle!*, vous trouverez un guide de tri pratique qui vous indiquera comment trier et jeter chaque type de déchet. Un indispensable, car vous aurez ainsi la certitude que vos déchets seront toujours collectés par nos équipes.



CALENDRIER DES COLLECTES SÉLECTIVES

JUILLET › DÉCEMBRE 2023 COLLECTABLES



DROGENBOS



DÉCHETS RESIDUELLES (RES)

Tous les déchets non recyclables et pouvant être placés dans un sac-poubelle.

AUTORISÉS

✓ Papiers souillés, papier aluminium, plastique non recyclable ou déchets en plastique, chewing-gum, litières pour chats, sacs aspirateurs, etc.

À NE PAS DÉPOSER

✗ Les objets recyclables, produits chimiques et petits déchets dangereux (PDD), animaux morts, etc.

Rouleau sacs-poubelles :

- Sacs de 60 l : 20 €/rouleau de 10 sacs
- Sacs de 30 l : 10 €/rouleau de 10 sacs
- Sacs de 15 l : 5 €/rouleau de 10 sacs

TEXTILE

AUTORISÉS

✓ Textile usagé et non usagé : vêtements, chaussures (par paire), sacs à main, linge de lit (draps, couvertures et couettes, sacs de couchage, etc.), rideaux, essuis de bain, nappes

À NE PAS DÉPOSER

✗ Textile mouillé ou sale, tapis, couvertures électriques, matelas

Mettez le textile dans un sac fermé, afin qu'il conserve sa valeur.

Conteneurs à textiles dans votre

commune : Carrefour Drogenbos Rue

Prolongée de Stadle

DÉCHETS DE LÉGUMES, DE FRUITS ET DE JARDIN (LFJ)

Les déchets LFJ sont les déchets de légumes, de fruits et de jardin.

AUTORISÉS

✓ Restes de nourriture: coquilles d'œufs, pelures et restes de fruits, de légumes et de pommes de terre, restes de viande et de poisson, restes de fromage, matières fécales de petits animaux (cochon d'Inde, lapin), coquilles de noix, plantes d'intérieur, plantes de jardin, herbe, feuilles, feuillages, fleurs, copeaux et sciure de bois non traités, petit bois d'élagage

À NE PAS DÉPOSER

✗ Liquides, sauces, graisses, huiles, sachets de thé et pods de café, bois traité, os, coquilles de moules, litières pour chats, sable pour volières, terre, cendres, matières fécales de grands animaux domestiques

BOIS D'ÉLAGAGE

Le bois d'élagage est enlevé en même temps que les déchets LFJ. 0,5 m³ maximum par collecte.

Le bois d'élagage doit être lié en fagots maniables et ficelé correctement au moyen d'une corde solide.

- Longueur maximum de 2 m, poids maximal de 20 kg

- Les branches avec des épines et piquants doivent être attachées ensemble pour éviter de blesser les collecteurs
- Branches d'un diamètre max. de 5 cm
- PAS de souches, de branches épaissies (diamètre supérieur à 5 cm), de terre ou de pierres
- NE PAS utiliser de fil de fer, pour éviter d'endommager le broyeur

Tarifs :

- Sacs de 60 l : 10 €/rouleau de 10 sacs
- Sacs de 30 l : 5 €/rouleau de 10 sacs
- Sacs de 15 l : 2,5 €/rouleau de 10 sacs
- Sac en papier: €0,75/sac

CONSEIL : DÉPOSEZ UN MORCEAU DE CARTON OU UN JOURNAL AU FOND DU SAC.

Remarque :

Les déchets de jardin peuvent être déposés dans les sacs LFJ blancs ou dans les sacs en papier brun pour Drogenbos.

Vous pouvez également opter pour le compostage à domicile.

Pour plus d'informations, ou pour commander du matériel, veuillez contacter le service Logement et Environnement : w0@drogenbos.be ou 02 353 85 16

BULLE À VERRE

- Rue au Bois
- Rue Kuiken
- Rue du Verger
- Parking devant la maison communale

SACS PMC

- Sacs de 60 l: €3/rouleau de 20 sacs
- Sacs de 100 l: €5/rouleau de 20 sacs

POINTS DE VENTE DES SACS POUR LES DÉCHETS RÉSIDUELS, LES DÉCHETS VERTS ET LES PMC

Les sacs-poubelles d'Intradura peuvent être achetés dans les points de vente des 17 communes participantes.

Surfez sur www.intradura.be/fr/3nouveauxsacs pour découvrir tous les points de vente.

PMC › COLLECTE EN PORTE-À-PORTE

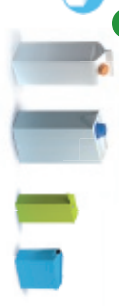
EMBALLAGES PLASTIQUES



EMBALLAGES MÉTALLIQUES



CARTONS À BOISSONS



Les règles pour un bon recyclage

- Égouttez et videz bien tous les emballages.
- Aplatissez les bouteilles en plastique, remettez le bouchon.
- Enlevez le film plastique de la barquette et jetez-les séparément dans le sac.
- Retirez les films plastiques qui recouvrent l'entrevue des bouteilles et jetez-les séparément dans le sac bleu.

INTERDIT

- Emballages composés (p.ex. une couche de film plastique et une couche de film en aluminium) ne pouvant pas être séparés, comme certaines pochettes de boisson, de compotine ou de nourriture humide pour animaux, ...
- Les emballages avec bouchon de sécurité enfant
- Les emballages avec au moins un des pictogrammes suivants
- Les emballages d'huile de moteur et lubrifiants, pesticides, colle, peintures et vernis, tubes de silicone
- Les emballages avec une contenance à 8L
- La frigolite
- Autres objets

ATTENTION !

- N'imbriguez pas les emballages les uns dans les autres et ne les mettez pas ensemble dans des sacs noués (faites-les en vrad).
- N'accrochez rien à l'extérieur du sac.

LÉGENDE :

RES : DÉCHETS RÉSIDUELS

P&C : PAPIERS - CARTONS

PMC : EMBALLAGES EN PLASTIQUE - EMBALLAGES MÉTALLIQUES - CARTONS À BOISSONS

LFI & BE : DÉCHETS DE LÉGUMES, BOIS ELAGUÉ, DE FRUITS ET DE JARDIN

ENCOMBRANTS SUR DEMANDE ET PAYANT

POP-UP PARC DE RECYCLAGE

* présentez les déchets lors de la collecte suivante

Sortez vos déchets avant 6.00 h, de préférence la veille à partir de 20.00 h. En été les collectes peuvent commencer à partir de 5.00 h.

Fermez bien le sac. Placez le sac poubelle de manière bien visible sur le trottoir.

Des problèmes concernant les collectes ? Plus d'info ? Contactez Intradura 02 334 17 40.

Téléchargez Recycle!

Consultez le jour de collecte, les informations sur le tri et les points de collecte sur votre smartphone avec l'application Recycle!. Grâce à ses notifications et informations utiles, vous serez toujours à jour !

Téléchargez vite l'application gratuite !

PAPIER-CARTON › COLLECTE EN PORTE-À-PORTE



- Enlever le film plastique des journaux, revues et dépliants
- Dans une boîte en carton ou en petit paquet. De préférence avec une corde naturelle

INTERDIT



- Papier et carton sale ou gras
- Photos, papier peint
- Mouchoir, papier absorbant et aluminium

VERRE › DANS LA BULLE À VERRE



- Séparer le verre blanc et le verre de couleur
- Videz bien les bouteilles et bocaux

INTERDIT



- Les verres résistants aux hautes températures (ex. plats au four)
- Ampoules
- Les couvercles et capsules sont triés dans le sac PMC
- Porcelaine, céramique, terracotta
- L'opaline et le cristal
- Le verre plat tel que les vitres et les miroirs

Vous avez encore des doutes sur les emballages? Allez sur www.trionsmieux.be

En savoir plus sur le tri sélectif et le recyclage? Rendez-vous sur : www.fostplus.be

Le logo Point Vert sur un emballage indique que l'entreprise qui met le produit sur le marché contribue au financement des collectes sélectives, du tri et du recyclage des emballages ménagers. Cela ne dit rien sur la recyclabilité du produit ou de son emballage et ce n'est pas une instruction de tri.



CALENDRIER DES COLLECTES SÉLECTIVES

JUILLET > DÉCEMBRE 2023 COLLECTABLES



DROGENBOS



JUILLET

SA 1
DI 2
LU 3
MA 4 RES LfJ & BE PMC
ME 5
JE 6
VE 7
SA 8 RES LfJ & BE
DI 9
LU 10
MA 11 Fête de la communauté flamande*
ME 12
JE 13
VE 14
SA 15
DI 16
LU 17
MA 18 RES P&C LfJ & BE PMC
ME 19
JE 20
VE 21
SA 22
DI 23
LU 24
MA 25 RES LfJ & BE PMC
ME 26
JE 27
VE 28
SA 29 POP-UP PARC DE RECYCLAGE
DI 30
LU 31

AOÛT

MA 1 RES LfJ & BE PMC
ME 2
JE 3
VE 4
SA 5
DI 6
LU 7
MA 8 RES LfJ & BE
ME 9
JE 10
VE 11
SA 12
DI 13
LU 14
MA 15 Assomption*
ME 16 PMC
JE 17
VE 18 P&C
SA 19
DI 20
LU 21
MA 22 RES LfJ & BE
ME 23
JE 24
VE 25
SA 26
DI 27
LU 28
MA 29 RES LfJ & BE PMC
ME 30
JE 31

SEPTEMBRE

VE 1
SA 2
DI 3
LU 4
MA 5 RES LfJ & BE
ME 6
JE 7
VE 8
SA 9
DI 10
LU 11
MA 12 RES P&C LfJ & BE PMC
ME 13
JE 14
VE 15
SA 16
DI 17
LU 18
MA 19 RES GFT & SH
ME 20
JE 21
VE 22
SA 23 POP-UP PARC DE RECYCLAGE
DI 24
LU 25
MA 26 RES LfJ & BE PMC
ME 27
JE 28
VE 29
SA 30

OCTOBRE

DI 1
LU 2
MA 3 RES LfJ & BE
ME 4
JE 5
VE 6
SA 7
DI 8
LU 9
MA 10 RES P&C LfJ & BE PMC
ME 11
JE 12
VE 13
SA 14
DI 15
LU 16
MA 17 RES GFT & SH
ME 18
JE 19
VE 20
SA 21 ENCOMBRANTS SUR DEMANDE ET PAYANT
DI 22
LU 23
MA 24 RES LfJ & BE PMC
ME 25
JE 26
VE 27
SA 28
DI 29
LU 30
MA 31 RES LfJ & BE

NOVEMBRE

ME 1
JE 2
VE 3
SA 4
DI 5
LU 6
MA 7 RES P&C LfJ & BE PMC
ME 8
JE 9
VE 10
SA 11
DI 12
LU 13
MA 14 RES
ME 15
JE 16
VE 17
SA 18
DI 19
LU 20
MA 21 RES LfJ & BE PMC
ME 22
JE 23
VE 24
SA 25 POP-UP PARC DE RECYCLAGE
DI 26
LU 27
MA 28 RES
ME 29
JE 30

DÉCEMBRE

VE 1
SA 2
DI 3
LU 4
MA 5 RES P&C LfJ & BE PMC
ME 6
JE 7
VE 8
SA 9
DI 10
LU 11
MA 12 RES
ME 13
JE 14
VE 15
SA 16
DI 17
LU 18
MA 19 RES LfJ & BE PMC
ME 20
JE 21
VE 22
SA 23
DI 24
LU 25
MA 26 RES
ME 27
JE 28
VE 29
SA 30
DI 31

AMIANTE

Chaque premier vendredi du mois, entre 14 heures et 16 heures, vous pouvez déposer gratuitement vos déchets d'amiante chez Intradura à l'adresse suivante : Dorset 5, 1620 Drogenbos. Le formulaire est disponible à la maison communale et sur le site www.drogenbos.be.

Les déchets contenant de l'amiante doivent être emballés dans du film plastique transparent (d'une épaisseur de 100 microns). Le matériel d'emballage et l'équipement de protection peuvent être achetés dans les magasins de bricolage ou à la maison communale service logement et environnement. Collecte d'amiante à domicile pour des **grandes quantités** :

intradura.be/fr/collecte-damiante-a-domicile ou 02 354 17 40

MATELAS

Dates : Chaque premier vendredi du mois, entre 14 heures et 16 heures, vous pouvez déposer gratuitement votre matelas chez Intradura à l'adresse suivante : Dorset 5, 1620 Drogenbos. Déposez gratuitement votre matelas au point de collecte.

Si vous voulez lui donner une deuxième vie, assurez-vous qu'il :

- est totalement
- sec et
- n'est pas moisi ou sale.

Ne peuvent être recyclés (mais sont toujours acceptés gratuitement) :

- matelas humides
- matelas endommagés et très sales
- morceaux de matelas

Conseil : Demandez au magasin où vous achetez un nouveau matelas s'il reprend l'ancien. Cela vous évitera de devoir le transporter et trouver un véhicule de grande taille.

ENCOMBRANTS (SUR DEMANDE ET PAYANT)

Les déchets volumineux ne rentrant pas dans un sac-poubelle et qui ne sont pas recyclables

✓ Glacières, matériaux isolants (laine de roche), objets ne pouvant pas être séparés, comme un fauteuil, une chaise recouverte de tissu, un tuyau d'arrosage, une valise, etc.

Matériaux recyclables tels que métaux, meubles en bois, appareils électriques, plastiques durs, matelas, etc.

Vous avez des déchets encombrants ?

Les dates de collecte sont indiquées sur le calendrier. **Contactez-nous au plus tard une semaine avant la date de collecte prévue** ou 02 354 17 40 ou par e-mail à grofvuij@intradura.be ou consultez le site www.intradura.be et remplissez le formulaire de demande.

Important : indiquez la quantité et la composition des déchets encombrants (liste des choses à emporter).

Tarif : 0,26 euro/kg. Vous devez être présent le jour de la collecte. Les encombrants seront pesés et vous devrez payer directement par Bancontact (pas en espèces).

Remarque : Ne sortez pas vos encombrants trop à l'avance, vous éviterez ainsi que d'autres déchets y soient ajoutés.

PARC DE RECYCLAGE POP-UP

Le camion d'intradura stationnera sur le parking Frankveld entre 9 h et 12 h 30 aux dates suivantes :

Samedi 29 juli 2023

Samedi 23 september 2023

Samedi 25 november 2023

TARIF ?

Les fractions suivantes sont collectées au parc de recyclage pop-up aux tarifs suivants :

PDD, EPS, DEEE : gratuit

Déchets encombrants : 0,26 € par kg

SONT AUTORISÉS :

PDD :

Produits de vaisselle et détergents : cire encastique, nettoyeur WC et déboucheur WC, savon, produits d'entretien pour voitures : antirouille, shampooing voiture, cire voiture, liquide de refroidissement, liquide de freinage, lubrifiant, résidus de carburants : résidus d'essence, de pétrole ou d'alcool à brûler pour les appareils à fondue, white spirit, piles : batteries de voiture, piles de transistor, lampes, piles boutons, cosmétiques : rouge à lèvres,

vernis à ongles, dissolvant, parfums, déodorants, laque pour cheveux,

insecticides et pesticides : produits anti-mousse, désherbants, mort-aux-rats, produits d'entretien : teinture, produits de protection du bois, nettoyeur pour pinces, laque, colle, térébenthine, peinture, peinture décapante, vernis, détachant, huiles et graisses : huile pour fondue et pour friture, graisse pour friture, lubrifiant, divers : produits photographiques (développeur, fixateur), encre (toner, tampon encreur), déchets de laboratoire, lampes fluorescentes.

EPS :

Polystyrène expansé, propre

DEEE :

Déchets d'équipements électriques et électroniques.

Encombrants :

Tous les déchets ménagers qui, en raison de leur poids, nature et/ou volume, ne peuvent pas être emballés dans un sac-poubelle. Le volume des encombrants ne peut excéder 1 m³ par enlèvement. N'emballiez jamais les encombrants dans un sac-poubelle et veillez à ce qu'ils puissent être facilement transportés.

BOUTEILLES DE GAZ USAGÉES

Où déposer une bouteille de gaz vide ?

Consultez le site www.maboutellegaz.be pour savoir où déposer votre bouteille de gaz près de chez vous.

MAGASIN DE DÉPÔT-VENTE

Déposez vos objets réutilisables au magasin de dépôt-vente

Armoires, chaises, fauteuils, radios, ordinateurs, réfrigérateurs, etc.

MAGASIN DE DÉPÔT-VENTE :

Bergensesteenweg 386 -

1600 Sint-Pieters-Leeuw - 02 361 31 42

www.dekringwinkel.be/vites



Recycle!
Téléchargez vite
l'application gratuite



En savoir plus sur le tri sélectif
et le recyclage? Rendez-vous sur :
www.fostplus.be

Vous avez encore des doutes sur les emballages? Allez sur www.trionsmieux.be

Le tri, ça s'apprend

Les règles de base pour trier

Après-rasage

Les bouteilles en verre transparentes doivent être mises à la bulle à verre. Tous les verres sont ensuite fondus et retransformés en nouveaux verres, en nouvelles bouteilles ou en nouveaux bocaux.

Pneus

Déposez-les gratuitement au parc de recyclage, aussi bien vos pneus de brouette que de voiture, avec ou sans jantes.

Ciment

Les pierres mélangées à du ciment et le ciment durci sont à mettre dans le conteneur à gravats de votre parc de recyclage.

Couvercles et bouchons

Les couvercles et les bouchons en plastique des bocaux et des bouteilles se jettent dans le sac PMC. Vous souhaitez soutenir un projet en faveur des chiens guides pour les personnes aveugles ou malvoyantes ? Rapportez vos bouchons au point de collecte de votre parc de recyclage. Pour plus d'infos, visitez le site Internet dopjesactie.be

Vélos électriques

Votre batterie est usée ? Rapportez-la dans votre parc de recyclage et déposez-la où se trouvent les autres batteries usagées. Vous pouvez même déposer votre vélo dans votre parc de recyclage, avec les appareils électriques usagés.

Pellicules d'appareil photo

Vous avez encore un vieil appareil argentique ? Les vieilles pellicules d'appareil

photo sont à jeter avec les déchets résiduels, qui seront ensuite incinérés.

Bouteilles de gaz

Lorsque vos bouteilles de gaz réutilisables sont vides, rapportez-les où vous les avez achetées pour les remplir à nouveau. Vous n'avez plus besoin de la bouteille vide ? Trouvez votre point de collecte le plus proche sur www.febupro.be/fr/bouteille-vide/.

Bombes de laque

Les aérosols vides se jettent dans le sac PMC. L'emballage en métal et le capuchon en plastique seront ensuite triés dans deux flux différents.

Frigolite

Vous trouverez de grands sacs pour la frigolite blanche dans chaque parc de recyclage. Elle sera recyclée en tant que matériau isolant dans du béton.

Bouteilles de genièvre traditionnelles

Ces bouteilles sont fabriquées à partir de pierres de grès, elles sont donc à mettre dans le conteneur à gravats de votre parc de recyclage.

Câbles

Les câbles de rallonge ou les câbles de vos appareils électriques sont à mettre dans la partie DEEE de votre parc de recyclage.

Tissu

Les vieux draps, les vieux rideaux et les mouchoirs sont à mettre dans le conteneur textile. Tous ces tissus seront

recyclés pour en faire de nouveaux mouchoirs, de nouveaux vêtements ou seront utilisés comme rembourrage.

Matelas

Déposez gratuitement vos vieux matelas dans un parc de recyclage. Les matelas qui sont encore en bon état sont entreposés à part. Ceux qui sont cassés ou abîmés sont à déposer avec les encombrants.

Papier bulle

Également appelé plastique à bulles, il est à jeter dans votre sac PMC.

Plats pour le four

Le verre résistant à la chaleur est à jeter avec les déchets résiduels.

Balles de ping-pong

Plastic, mais pas un emballage. Il faut donc les jeter avec les déchets résiduels.

Quinoa

Les restes de nourriture cuisinée sont à mettre dans le conteneur vert. Évidemment, vous pouvez également planifier de consommer ces restes.

Rouleaux de papier peint

À jeter avec les déchets résiduels. S'il vous reste des rouleaux complets ou de gros morceaux, mettez-les aux encombrants dans votre parc de recyclage.

Lames de rasoir

Il faut les jeter avec les déchets résiduels. Emballez-les bien pour que les collecteurs ne se blessent pas accidentellement avec vos lames.

Néons

Les vieux néons sont à déposer dans la boîte bleue pour ampoules de votre parc de recyclage. Les vapeurs de mercure et les gaz rares contenus dans les ampoules seront éliminés en toute sécurité. Les différents matériaux seront ensuite récupérés.

Horlogerie

Ces pièces contiennent une pile. Il faut donc mettre votre ancienne horloge avec les appareils électriques cassés au Parc de recyclage.

Pinceaux

Les pinceaux usés et avec des résidus de peinture séchée sont à mettre avec les Petits Déchets Dangereux (PDD) dans votre parc de recyclage.

Poudre à lessiver

Les emballages vides en carton peuvent être jetés avec les papiers et cartons.

Radiographies

Vous ne pouvez pas jeter vos radiographies dans votre poubelle normale, elles doivent aller avec les PDD.

Petits pots de yaourt

Jetez-les également dans votre sac PMC. Assurez-vous que votre pot de yaourt est bien vide.

Panneaux solaires

Vous devez les rapporter à votre fournisseur. Il n'est plus en activité ? Rapportez vos panneaux solaires usagés à un collecteur reconnu. Plus d'infos sur pvcycle.be.

Dans les coulisses

Comment traitons-nous vos déchets PMC ?

PMC : emballages en plastique, emballages en métal et cartons à boisson. Tous réunis dans un même sac. Mais qu'advient-il de tous ces déchets ? Comment recyclons-nous vos déchets PMC en nouvelles matières premières ? Immiscez-vous dans les coulisses du centre de tri Indaver à Willebroek, où votre sac PMC est séparé en 14 flux distincts.

COMMENT SONT TRIÉS VOS EMBALLAGES EN PLASTIQUE

Tri

Des tamis rotatifs trient les emballages en plastique en fonction de leur taille. Les « séparateurs balistiques » séparent les films plastiques souples des films plastiques durs. Ensuite, les plastiques durs passent de nouveau par une série de scanners infrarouges qui séparent les différents types de plastique.

Lavage et broyage

Tous les types de plastique sont séparés ? Ensuite, de grosses machines les pressent en gros ballots selon leur type. Ces ballots sont par la suite transportés vers l'usine de recyclage, où le plastique est nettoyé et broyé en pellets et en granulats prêts à l'emploi.

Transformation en nouveau plastique

Les usines de production fabriquent de nouveaux produits, emballages et objets en plastique à partir des pellets et des granulats. Cette méthode est également très bénéfique pour notre empreinte carbone : en effet, recycler du

plastique consomme moins d'énergie que d'en produire du neuf.

COMMENT SONT TRIÉS VOS EMBALLAGES EN MÉTAL

Séparation magnétique

Les emballages en métal sont plus faciles à trier que ceux en plastique. Des aimants attirent l'acier des déchets PMC. Des séparateurs à courant de Foucault envoient également une charge magnétique à l'aluminium, facilitant ainsi la séparation de ces déchets.

Broyage et purification

Indaver broie et purifie les emballages en métal pour en faire une masse homogène. Ces masses sont ensuite fondues dans de grands fours.

Transformation en barres, en cylindres et en blocs

Les aciers et métaux fondus sont alors transformés en produits semi-finis, par exemple en barres, en cylindres et en blocs qui pourront être transformés en nouveaux emballages. Mais ce n'est pas tout ! Les secteurs de la construction et du transport tirent également profit des canettes que vous recyclez.

COMMENT SONT TRIÉS VOS CARTONS À BOISSON

Compression en ballots

Une fois dans le centre de tri, les cartons à boisson sont séparés du plastique et du métal. Si des bouchons en plastique sont encore fixés sur des emballages en carton, ils en sont également séparés durant cette étape. Une fois triés, les cartons à boisson sont comprimés en ballots et acheminés vers des usines de recyclage spécialisées.

Fabrication de pulpe

Les cartons en ballots sont mélangés à de l'eau pour obtenir une pulpe. On obtient ainsi des fibres solides, nécessaires à la production de cartons robustes ou de la couche extérieure en papier des plaques de plâtre.

5 BONNES RAISONS DE RECYCLER

- Moins besoin de nouvelles matières premières
- Moins d'émissions de CO₂
- Moins de consommation d'énergie
- Moins de dépendance aux matières premières en provenance de l'étranger
- Création d'emplois en Belgique

Le centre de tri en quelques chiffres



60.000 tonnes de déchets PMC par an



5 km de convoyeur



50 machines de tri



14 flux de matériaux distincts

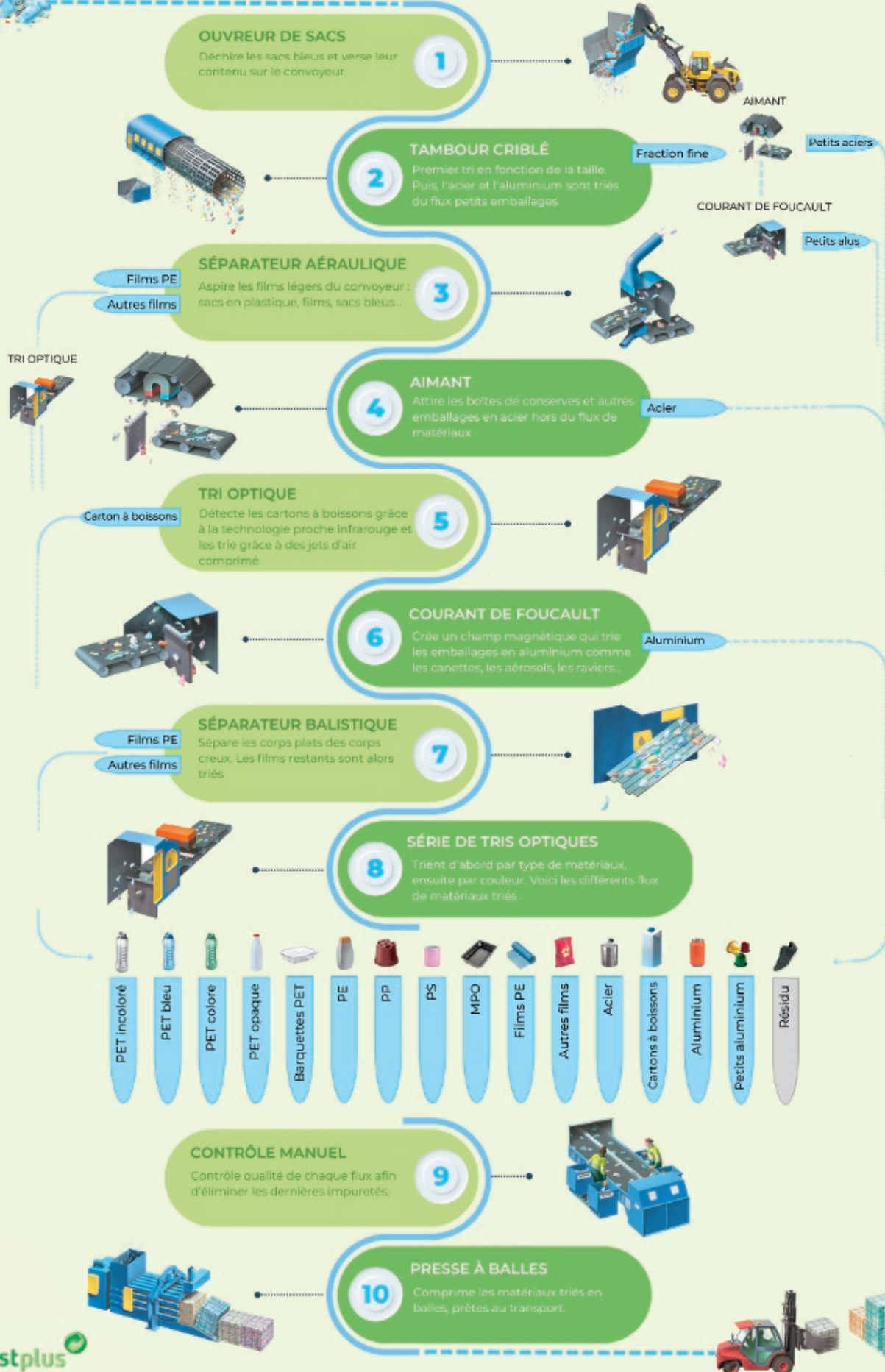


Déchets PMC de 3 millions d'habitants



Scannez le QR code et découvrez comment nous trions vos PMC

PROCESSUS DE TRI PMC



Autocollant bulle à verre

Respectons le voisinage et les voisins

Les bouteilles et les bocaux en verre doivent être jetés dans les bulles à verre à verre. À l'heure actuelle, nous en trouvons en grand nombre dans chaque commune. Quelles sont les règles à respecter lorsque vous jetez vos bouteilles et bocaux en verre ? Petit récapitulatif.

1. RESPECTEZ LES VOISINS

Malheureusement, il est impossible de jeter du verre dans une bulle sans faire de bruit. Veillez donc à respecter la tranquillité de vos voisins : ne jetez vos bouteilles et bocaux en verre qu'entre 8 h et 20 h. Depuis peu, cette directive est également affichée sur chaque bulle à verre.

2. UNE BULLE À VERRE N'EST PAS UN DÉPOTOIR

Chaque semaine, nous vidons les bulles à verre de votre quartier. Cependant, une bulle à verre peut se remplir plus vite que prévu. Si c'est le cas, on peut facilement être tenté de déposer ses bouteilles et bocaux en verre à côté de la bulle. Mauvaise idée ! Si vous le faites, les autres suivront le mouvement. D'autres ordures seront alors déposées, et plus rapidement que l'on ne croit.

Donc si la bulle est pleine, ramenez vos bouteilles et bocaux en verre chez vous ou déposez-les gratuitement dans un parc de recyclage. Vous

ne pouvez pas laisser vos bouteilles vides à côté d'une bulle à verre remplie. Cela relève d'un dépôt clandestin.

3. ÉVITEZ LES PARASITES ET LES GUÊPES

Des bouteilles et bocaux mal rincés, et les insectes font leur entrée ! Les insectes sont attirés par les fonds de vin ou les compotes de pomme. Les guêpes y voient également un formidable endroit pour se reproduire. C'est pourquoi il vaut mieux systématiquement rincer les bouteilles, bocaux et flacons en verre avant de les jeter dans la bulle.

Une bulle à verre pleine ? Appelez le 02 334 17 40

Ou rendez-vous sur l'application *Recycle!* pour trouver une autre bulle à verre dans les environs.





Que pouvez-vous déposer, ou non, dans la bulle à verre ?



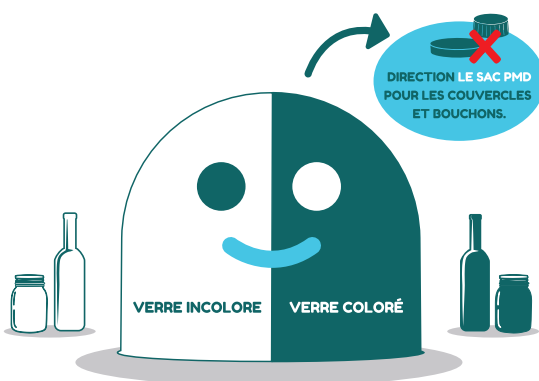
- Bouteilles transparentes (verre blanc)
- Bouteilles colorées (verre vert)
- Bocaux, sans couvercle
- Flacons, sans bouchon



- Verre résistant à la chaleur (comme les plats qui vont au four ou sur les taques de cuisson)
- Porcelaine et terre cuite
- Bouteilles ou cruches en grès
- Verre opaque et cristal
- Verre plat (comme celui des vitres ou des miroirs)
- Ampoules et néons

Déposez ces matériaux au parc de recyclage.

TRIEZ VOTRE VERRE PAR COULEUR !



8 - 20 H



20 - 8 H

RESPECTEZ LA TRANQUILLITÉ DU VOISINAGE !

NE JETEZ PAS VOTRE VERRE DANS LA BULLE EN DEHORS DES HEURES AUTORISÉES.

BULLE PLEINE ?

ÉVITEZ DE LAISSER VOS DÉCHETS À SES PIEDS PAR FACILITÉ !

LE DÉPÔT DE VERRE OU AUTRE PRÈS D'UNE BULLE EST CONSIDÉRÉ COMME UN DÉPÔT CLANDESTIN !



C'EST PUNISSABLE.



APPELEZ **INTRADURA** AU 02 334 17 40

OU DÉPOSEZ VOS DÉCHETS EN VERRE DANS UNE AUTRE BULLE (SURFEZ SUR INTRADURA.BE) OU DANS LE PARC DE RECYCLAGE.



Recupel recycle vos vieux appareils

Votre appareil usagé a une prise ou une batterie ? Alors, nous nous occupons de lui !

Recupel collecte vos vieux appareils électroménagers. Vous trouverez des conteneurs pour les petits et les gros appareils électroménagers dans chaque parc de recyclage. Pour savoir si vous pouvez jeter votre appareil dans l'un de ces conteneurs, il existe une astuce simple. Vous avez un ancien appareil à la maison qui contient encore une prise ou une batterie ? Alors, vous pouvez le déposer dans votre parc de recyclage.

Recupel y collecte tout, des portables aux ordinateurs, en passant par les brosses à dents électriques et votre vélo électronique. Les appareils professionnels tels que les tours de refroidissement et les distributeurs de boissons ne peuvent pas être déposés au parc de recyclage.

Votre ancien appareil contient encore des piles ? Il suffit de les retirer et de les déposer dans un point de collecte Bebat dans votre parc de recyclage ou au supermarché. Certaines batteries ne peuvent pas être retirées, par exemple celles de GSM, d'ordinateurs portables ou de robots tondeuses. Dans ce cas, vous pouvez simplement déposer votre appareil et sa batterie au parc de recyclage.



Travailler comme chauffeur de camion-poubelle dans sa propre région

Contrairement à ce que beaucoup de gens pourraient penser, travailler dans la collecte de déchets est un travail propre. « Le vidage des camions-poubelles est la partie la plus sale de la collecte, mais ce n'est pas nous qui nous en chargeons », explique Johan Van Weyenbergh, responsable des ressources humaines. Il nous a énuméré les principaux avantages d'un emploi chez Intradura.

Un travail qui a du sens

Le ramassage quotidien des déchets est utile à tous. En tant que conducteur de camion-poubelle, vous œuvrez littéralement pour une société propre.

40 jours de vacances

Cela représente facilement le double des jours de vacances dont vous bénéficiez ailleurs.

Un plan de pension non contributif

Dans de nombreux emplois, vous contribuez au financement de votre plan de pension. Chez Intradura, nous vous constituons une pension complémentaire en plus de votre salaire.

Des chèques-repas et des écochèques

Vous recevez le montant maximum de chèques-repas, à savoir 8 euros par jour de travail. En plus de vos chèques-repas, vous recevez aussi chaque année des écochèques.

Pas d'embouteillages sur la route du travail

Comme vous travaillez dans votre quartier et que vous commencez votre journée tôt, vous évitez les bouchons. Et comme vous terminez votre travail quand les autres sont toujours au boulot, il y a donc moins de circulation lorsque vous rentrez chez vous également.

Vous êtes à la recherche d'un emploi stable et sûr ?

Consultez nos offres d'emploi sur intradura.be/nl/vacatures