

Een uitgave van
Intradura voor



**GEMEENTE
BEVER**

**INTRA
DURA**

Ontdek je
**nieuwe
afval-
kalender**
binnenin



Goed bezig!

**Onze ophalers overladen
jou met complimenten**

JUNI 2023

**INTRA
DURA** **D** **krant**

de krant van **INTRADURA**
boordevol afvaltips

INHOUD

3

Verlengd tot 2026

Ophaling asbest aan huis

4

Goed gedaan!

5 complimenten van onze ophalers

6

Download de *Recycle!* app

Vergeet nooit meer je afval buiten
te zetten

11

Sorteren kan je leren

Het ABC van je afvalzak

12

Achter de schermen

Hoe verwerken we je PMD-afval?

14

Glasboletiquette

Zo respecteer je buurt en bureu

16

Recupel recycleert je oude toestellen

Stekker of batterij? Dan mag je toestel
er altijd bij

Voorwoord

Beste inwoner,

Op de lente hebben we even moeten wachten, maar nu staat de zomer voor de deur. Of die even warm zal zijn als in 2022 valt nog even af te wachten. Wat wel zeker is, is dat er voor iedereen een fijne periode met vakantie aankomt.

Check daarom goed de **bijgevoegde afvalkalender**. Door enkele feestdagen kan de ophaling in je gemeente verschuiven. De app **Recycle!** biedt daarbij hulp: je krijgt een reminder wanneer je welk afval moet buitenzetten.

Ook onze chauffeurs kijken uit naar hun vakantie. Dat betekent dat het niet altijd je vaste chauffeur is die in je straat passeert. Zet daarom **op tijd en goed zichtbaar je afval buiten**. Het gebeurt ook dat chauffeurs vroeger dan voorzien langskomen. Zeker in de zomerperiode, wanneer het 's morgens wat frisser is.

Tot slot: de zomer is ook de ideale periode voor barbecues en tuinfestjes. Lege flessen breng je daarna naar de glasbol, met respect voor de rust van je buurtbewoners. Vergeet ook je flessen niet uit te spoelen. Zo blijven wespen en ongedierte weg.

Veel leesplezier, en een fijne zomer gewenst.

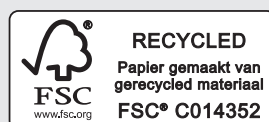


Jan De Backer & Jan Desmeth
Ondervoorzitters Intradura

COLOFON

De 'afvalkrant' is een uitgave van Intradura, jaargang juni 2023
Verantwoordelijke uitgever: Intradura - Dorent 5, 1620 Drogenbos
T 02 334 17 40 / F 02 334 17 41 / info@intradura.be / www.intradura.be

Redactie & vormgeving: Comith.be / Druk: Daddy Kate



Verlengd tot 2026

Ophaling asbest aan huis

Woon je in een ouder huis? Dan is de kans groot dat er asbest in je woning zit. Denk aan golfplaten, leien of oude bloembakken. Zeker als je in de toekomst verbouwplannen hebt, is het goed om in één keer ook alle asbest te verwijderen. Sinds een jaar haalt Intradura grote hoeveelheden asbestafval bij jou thuis op. Dankzij subsidies van OVAM betaal je voor die ophaling tijdelijk tot 80% minder. Dat aanbod is nu verlengd tot 2026.

STEL JE VERBOUWING NIET UIT

Tot op vandaag haalde Intradura al 170 containers, 340 plaatszakken en 90 kuubzakken met asbestafval op. Maar we zijn er nog niet. Er zijn nog altijd heel wat Vlaams-Brabantse daken, vloeren en muren met asbest. Daarom besliste OVAM om het project te verlengen tot begin 2026. Zij subsidiëren daardoor het grootste deel van de ophaling. Stel je verbouwing dus niet te lang uit: na deze periode is de kans klein dat je nog subsidies krijgt.

Stel je verbouwing niet uit: na 2026 is de kans klein dat je nog subsidies krijgt.

Hoeveel betaal je voor de ophaling van asbest?

Per asbestzak betaal je 30 euro. In die prijs zit de levering, ophaling en verwerking. Je krijgt ook veiligheidskledij en een FFP3-mondmasker. Voor een asbestcontainer betaal je alles inbegrepen 170 euro. Dit aanbod geldt natuurlijk alleen voor grote hoeveelheden asbest. Een paar golfplaten, bloembakken of andere kleine asbesthoudende voorwerpen verpak je zelf in plasticfolie en tape je dicht. Daarna breng je dit gratis naar het recyclagepark.

VRAAG DE HULP VAN EEN ASBESTCOACH

Heb je grote stukken asbesthoudende materialen in je huis, garage, tuinhuis of onderdak? Maak dan vóór je alles weghaalt een afspraak met een asbestcoach. Die komt dan eerst bij je langs met tips en meer informatie. De coach zorgt ook dat je beschermende kledij, asbestzakken of een afvalcontainer krijgt. Heb je alles gevuld? Dan komen we het veilig ophalen en afvoeren.



Vraag een asbestophaling aan op intradura.be/nl/asbest-verwijderen

Goed gedaan!

5 complimenten van onze ophalers

Elke week banen onze ophalers zich een weg door de straten en pleinen in je gemeente. Dat is niet altijd een evidente klus. Denk aan verkeer, wegenwerken, regenweer. Toch zijn we blij als mensen hun best doen om het leven van onze ophalers zo makkelijk mogelijk te maken. Wij hengelden naar hun ervaringen en kwamen terug met 5 opvallende complimenten.



Reminder: zo nemen we je afval áltijd mee

- ✓ Zet je vuilniszak buiten vóór 6u 's morgens
- ✓ Zorg dat je zak zichtbaar is in beide rijrichtingen
- ✓ Bied je je zak aan in een bak? Laat het deksel er dan af.
- ✓ Stop geen dingen in je zak die er niet in thuishoren.





1. MENSEN ZETTEN HUN VUILNIS OP TIJD BUITEN

“Er zijn gelukkig maar weinig mensen die in hun kamerjas en met een volle zak achter onze vuilniswagen moeten lopen. Iedereen weet intussen dat je de avond voordien vanaf 18u je vuilnis mag buitenzetten. Sommigen doen dat liever 's morgens. Al moeten ze dan wel zorgen dat het vóór 6u gebeurt. Anders riskeer je dat we al gepasseerd zijn. Mensen vermijden zo dat ze hun vuilniszak opnieuw in huis moeten nemen.



2. MENSEN ZORGEN DAT HUN VUILZAK IN HET ZICHT STAAT

“Niets zo vervelend als je vuilniszak correct aanbieden, maar uit het zicht. Dan rijden we er gewoon voorbij. Dat zorgt voor frustraties bij mensen. Daarom vinden we het handig dat iedereen zijn vuilnis goed zichtbaar op straat zet – niet achter een haag of muurtje dus. En vooral: dat we het vuilnis in beide richtingen duidelijk zien staan.”



3. MENSEN ZIJN HOFFELIJK TEGENOVER ONZE VUILNISWAGEN

“Een propere gemeente is fijner voor iedereen. Vuilnis ophalen is daar een belangrijk onderdeel van. Om alle vuilniszakken op te halen, moeten we soms draaien en keren in smalle straten. En ja, daarbij hinderen we soms het verkeer. Toch zijn de meeste chauffeurs geduldig en geven ze ons de tijd om veilig en correct ons werk te doen.”



4. MENSEN DENKEN AAN ONZE RUG

“Oké, we zijn best getraind. Maar een zware vuilniszak met één hand optillen, is niet altijd een pretje. Daarom is het fijn dat mensen aan onze rug denken door hun vuilniszak niet te zwaar te maken.



5. MENSEN PARKEREN MET RESPECT VOOR DE OPHALERS

“Hoe makkelijker we aan vuilniszakken kunnen, hoe minder we het verkeer ophouden en hoe sneller we weg zijn. De meeste mensen denken hier wel over na. Als ze weten dat het bijvoorbeeld maandag ophaling is, kijken ze goed waar en hoe ze hun auto zondagavond parkeren.”



Download de *Recycle!* app



Vergeet nooit meer je afval buiten te zetten

Heb je de papieren ophaalkalender al uit dit magazine gehaald? Super. Zo weet je op welke dag je welk afval moet buitenzetten. Maar wat als je niet in de buurt van je kalender bent? Dan is er met de app *Recycle!* van Fostplus en Bebat gelukkig een digitale variant.

MIS GEEN ENKELE OPHALING

De handigste functie van de app is de automatische melding. Vul je adresgegevens in, stel een tijdstip in en krijg een bericht wanneer je je afval moet buitenzetten. Dat is vooral ook handig als er een ophaling verschuift door bijvoorbeeld een feestdag. Liever geen meldingen? Raadpleeg dan de volledige ophaalkalender gewoon in de app.

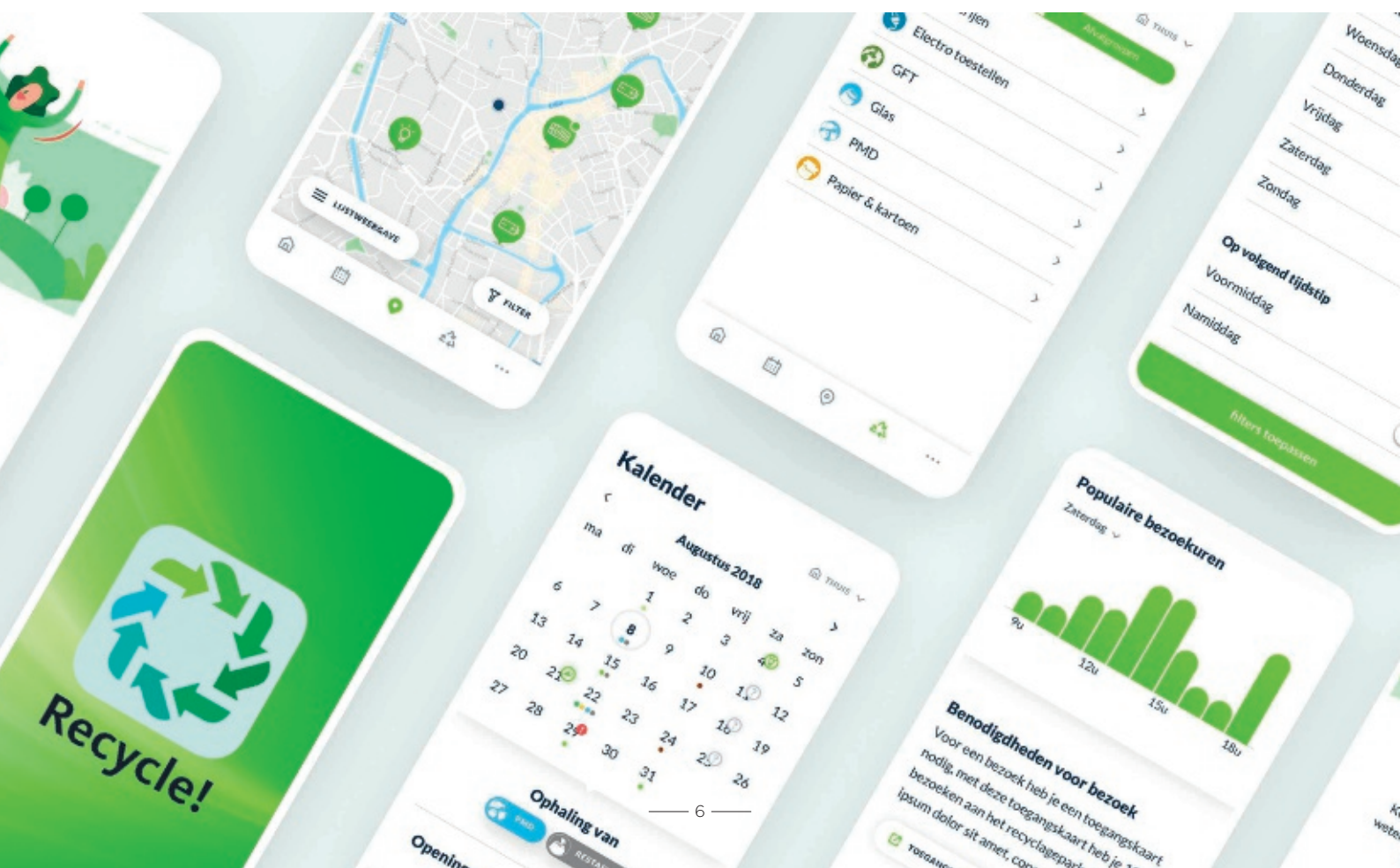
VIND EEN RECYCLAGEPARK IN JE BUURT

Ben je vergeten je vuilnis buiten te zetten? Of zit je met veel glas in huis? Check dan in *Recycle!* de

openingsuren van het recyclagepark in je buurt of de dichtstbijzijnde glasbol. Je kan er ook inzamelpunten voor je lege batterijen vinden.

STOP JE AFVAL ALTIJD IN DE JUISTE ZAK

Sinds kort mag je meer in je PMD-zak stoppen. Maar wat mag er niet in? En hoe zit dat met groenafval? In *Recycle!* vind je een handige sorteergids die je vertelt hoe je elke soort afval moet sorteren én aanbieden. Onmisbaar, want zo ben je zeker dat onze ophalers je afval altijd meenemen.



AFVALKALENDER

JULI > DECEMBER 2023 UITNEEMBAAR



RESTAFVAL (RES)

Alle afval dat niet recyclebaar is en in de restafvalzak past.

WAT MAG?

- ✓ Vervuild papier, aluminiumfolie, niet recyclebaar plastic of kunststofafval, kauwgom, kattenbakvulling, stofzuigerzakken ...

WAT IS NIET TOEGELATEN?

- ✗ Recycleerbare voorwerpen, dode dieren, chemische producten (kgd) ...

Plaats de door de gemeente goedgekeurde huisvuilzak dichtgebonden en duidelijk zichtbaar op de stoep.

Restafvalzakken zijn verkrijgbaar op het gemeentehuis.

TEXTIEL

WAT MAG?

- ✓ Nog bruikbaar en niet-bruikbaar textiel zoals: kledij, schoenen (in paar), handtassen, beddengoed (dekens, (dons)dekens, slaappzak, ...), gordijnen, handdoeken, tafellakens

WAT IS NIET TOEGELATEN?

- ✗ Vervuild of nat textiel, tapijten, elektrische dekens, matrassen

Stop het textiel in een gesloten zak, zo behoudt het zijn waarde.

Textielcontainers staan permanent opgesteld aan gemeentehuis – Plaats 10 (CURITAS), Plaats (Centrum) en Akranbos 51 (VIC), Muylt (Wereldmissiehulp)

GROENCONTAINER BEVER

Ligging: Muylt - 1547 BEVER

Openingsuren: Vanaf 01/04 tot 30/11
Woensdag, donderdag en vrijdag:
van 13 u. tot 17.30 u.

Elke zaterdag:

10 u. tot 12 u. en van 13 u. tot 17.30 u.

Opgelet! Op zaterdag 21/01/2023 EXTRA inzameling kerstbomen

Wat aanleveren: gazongras, klein tuinafval en klein snoeihout

Voorwaarden: Iedere inwoners kan zich aanmelden, met een toegangsbadge. Indien u daarover nog niet beschikt, kan u steeds terecht met een aanvraag bij het gemeentebestuur, dit tijdens de openingsuren.

GLASCONTAINERS

Glas deponneert u in de glasbollen, die u vindt op Muylt en Plaats (gemeentehuis).

Het is **verboden** vuilnis, puin of welk afval ook te deponeren naast de glascontainer. Ook indien de container zijn maximum capaciteit heeft bereikt en u er dus geen glas meer kan in deponeren, mag u uw glas niet naast de container achter laten. Diegene die de bepaling van het GAS-reglement overtreedt moet de zaken onmiddellijk opruimen en zal bestraft worden met een administratieve geldboete.

GROFVUIL (GV) OP AFSPRAAK EN BETALEND

Voorwerpen die niet recyclebaar zijn en niet in een restafvalzak kunnen.

WAT MAG?

- ✓ Frigobox, isolatiemateriaal (rotswol), voorwerpen die uit verschillende materialen bestaan die niet van elkaar te scheiden zijn, zoals een zetel, een stoel met bekleding, een tuinslang, een reiskoffer, ...

WAT IS NIET TOEGELATEN?

- ✗ Recyclebaar materiaal zoals metalen, houten meubelen, elektrische apparaten, harde kunststoffen, matrassen, ...

Heb je grofvuil?

De ophaaddata staan vermeld op de kalender. **Bel tot een week vóór de voorziene ophaaldatum** naar 02 334 17 40, mail naar grofvuil@intradura.be of surf naar www.intradura.be en vul het aanvraagformulier in.

Belangrijk: vermeld de hoeveelheid van het grofvuil en de samenstelling ervan (wat je precies wil meegeven).

Tarief: € 0,26/Kg. De dag van de ophaling moet je thuis zijn. Het grofvuil wordt gewogen en je betaalt meteen met bancontact (niet met cash geld).

Opmerking: Er wordt aangeraden om het grofvuil niet de avond voordien buiten te plaatsen, zo voorkom je dat er andere zaken worden bijgezet.

KLEIN GEVAARLIJK AFVAL (KGA)

Alle huishoudelijke stoffen die gevaarlijk zijn voor mens en milieu.

Met kga kan je terecht op de **stilstandplaats, in het Centrum**. Daar staat de chemocar van Intradura, waar je terecht kan met dit kga.

Openingsuren:

15u - 18u

Deze stoffen worden soort per soort apart opgeslagen om gevaarlijke chemische reacties te vermijden.

WAT MAG?

- ✓ Verven, inktten, lijmen, harsen, olie, vetten, solventen, zuren, basen, schoonmaakmiddelen, batterijen, stoffen en producten met kwik, verpakkingen die leeg zijn of nog resten bevatten van hogervermelde afvalstoffen

WAT IS NIET TOEGELATEN?

- ✗ Vervallen geneesmiddelen (apotheker), kogels of andere springstoffen, herbruikbare gasflessen

Zorg ervoor dat:

de verpakking goed dicht is of niet lekt; je de producten zoveel mogelijk in de oorspronkelijke verpakking binnenbrengt. Heb je de oorspronkelijke verpakking niet meer? Breng het dan in een ander stevig en goed afsluitbare verpakking.

LEGENDE:

RES: RESTAFVAL

P&K: PAPIER - KARTON

PMD: PLASTIC VERPAKKINGEN, METALEN VERPAKKINGEN EN DRANKKARTONS

GV: GROFVUIL OP AFSPRAAK EN BETALEND

KGA: KLEIN GEVAARLIJK AFVAL STANDPLAATS

PMD › HUIS-AAN-HUISINZAMELING IN DE PMD-ZAK

PLASTIC VERPAKKINGEN



METALEN VERPAKKINGEN



DRANKKARTONS



Regels voor een goede recyclage

- ✓ Giet of schrap flessen of andere verpakkingen goed leeg.
- ✓ Duw plastic flessen plat, zet de dop erop en win plaats in de zak.
- ✓ Verwijder de plastic folie van schaaltes en goot ze los van elkaar in de zak.
- ✓ Trek volledig bedekkende folies van de fles van elkaar in de blauwe zak.

NIET TOEGELATEN

- ✗ Verpakkingen bestaande uit een mix van materialen (bv. een laag plastic folie en een laag aluminiumfolie) die niet van elkaar kunnen gescheiden worden, zoals sommige drankzakjes, zakjes fruit-moes of natte diervoeding, ...
- ✗ Verpakkingen met kindveilige dop
- ✗ Verpakkingen met minstens een van deze pictogrammen
- ✗ Verpakkingen van motorolie en smeermiddelen, van pesticiden, van lijn, van verf en vernis, siliconenklits
- ✗ Verpakkingen met een grotere inhoud dan 8 liter
- ✗ Plopschuim
- ✗ Andere voorwerpen

OPGELET!

- ✗ Steek de verpakkingen niet in elkaar en stop ze niet samen in een dichtgeknoopte zak.
- ✗ Niets vastmaken aan de buitenkant.

PAPIER-KARTON › HUIS-AAN-HUISINZAMELING



NIET TOEGELATEN



- ✓ Plastic folie verwijderen van tijdschriften
- ✓ Samenbinden met natuurkoord of verzamelen in een stevige kartonnen doos
- ✗ Vuil papier en karton
- ✗ Behangpapier
- ✗ Cellorfaampapier en aluminiumfolie en -zakjes

GLAS › INDEGLASBOLLEN



NIET TOEGELATEN



- ✓ Scheiden van wit glas en gekleurd glas
- ✓ Volledig leeg
- ✗ Hittebestendig glas (bv. ovenschotels)
- ✗ Alle types van lampen
- ✗ Dekfels of doppen
- ✗ Porselein en keramiek, receptiënten in terracotta
- ✗ Opaalglas en kristalglas
- ✗ Vlak glas zoals ramen en spiegels

Nog sorteertwijfels over verpakkingen? Ga naar betersorteren.be

Meer info over de selectieve inzameling, sorteren en recycleren: www.fostplus.be

Het Groene Punt-logo op een verpakking geeft aan dat de fabrikant van het product een bijdrage betaalt voor het inzamelen, sorteren en recycleren van verpakkingstof. Het zegt niets over de recycleerbaarheid van het product of zijn verpakking en is dus geen sorteerinstructie.



Plaats je zak tussen 18u en 6u buiten.

Tijdens de zomermaanden kunnen de ophalingen starten om 5u.



Knoop de zak goed dicht.

Plaats de afvalzakken goed zichtbaar op de stoep.



Problemen bij ophaling? Meld dit tot 1 dag na de ophaling bij Intradura 02/334.17.40

Installeer Recycle!

Check ophaalmomenten, sorteerinformatie en inzamelpunten op je smartphone met de Recycle!-app. Dankzij handige notificaties ben je altijd mee.

Download snel de gratis app!



AFVALKALENDER

JULI > DECEMBER 2023 UITNEEMBAAR



GEMEENTE
BEVER



JULI

ZA 1	
ZO 2	
MA 3	P&K
DI 4	
WO 5	
DO 6	
VR 7	
ZA 8	
ZO 9	
MA 10	PMD RES
DI 11	
WO 12	
DO 13	
VR 14	
ZA 15	
ZO 16	
MA 17	
DI 18	
WO 19	
DO 20	
VR 21	
ZA 22	
ZO 23	
MA 24	PMD RES
DI 25	
WO 26	
DO 27	
VR 28	
ZA 29	
ZO 30	
MA 31	P&K

AUGUSTUS

DI 1	
WO 2	KGA-STANDPLAATS
DO 3	
VR 4	
ZA 5	
ZO 6	
MA 7	PMD RES
DI 8	
WO 9	
DO 10	
VR 11	
ZA 12	
ZO 13	
MA 14	
DI 15	
WO 16	
DO 17	
VR 18	
ZA 19	
ZO 20	
MA 21	PMD RES
DI 22	
WO 23	
DO 24	
VR 25	
ZA 26	
ZO 27	
MA 28	P&K
DI 29	
WO 30	
DO 31	

SEPTEMBER

VR 1	
ZA 2	
ZO 3	
MA 4	PMD RES
DI 5	
WO 6	
DO 7	
VR 8	
ZA 9	
ZO 10	
MA 11	
DI 12	
WO 13	
DO 14	
VR 15	
ZA 16	
ZO 17	
MA 18	PMD RES
DI 19	
WO 20	
DO 21	
VR 22	
ZA 23	GV OP AFSPRAAK & BETALEND
ZO 24	
MA 25	P&K
DI 26	
WO 27	
DO 28	
VR 29	
ZA 30	

OKTOBER

ZO 1	
MA 2	PMD RES
DI 3	
WO 4	
DO 5	
VR 6	
ZA 7	
ZO 8	
MA 9	
DI 10	
WO 11	
DO 12	
VR 13	
ZA 14	
ZO 15	
MA 16	PMD RES
DI 17	
WO 18	KGA-STANDPLAATS
DO 19	
VR 20	
ZA 21	
ZO 22	
MA 23	P&K
DI 24	
WO 25	
DO 26	
VR 27	
ZA 28	
ZO 29	
MA 30	PMD RES
DI 31	

NOVEMBER

WO 1	
DO 2	
VR 3	
ZA 4	
ZO 5	
MA 6	
DI 7	
WO 8	
DO 9	
VR 10	
ZA 11	
ZO 12	
MA 13	PMD RES
DI 14	
WO 15	
DO 16	
VR 17	
ZA 18	
ZO 19	
MA 20	P&K
DI 21	
WO 22	
DO 23	
VR 24	
ZA 25	
ZO 26	
MA 27	PMD RES
DI 28	
WO 29	
DO 30	

DECEMBER

VR 1	
ZA 2	
ZO 3	
MA 4	
DI 5	
WO 6	
DO 7	
VR 8	
ZA 9	
ZO 10	
MA 11	PMD RES
DI 12	
WO 13	
DO 14	
VR 15	
ZA 16	
ZO 17	
MA 18	P&K
DI 19	
WO 20	
DO 21	
VR 22	
ZA 23	
ZO 24	
MA 25	Kerstnis
DI 26	
WO 27	
DO 28	RES
VR 29	PMD
ZA 30	
ZO 31	

RECYCLAGEPARKEN

Containerparken Silly, Lessines en Enghien

Het bestuur van Bever bereikte een akkoord met de Waalse afval-intercommunale IPALLE om onze inwoners toegang te verlenen tot de containerparken van Silly, Lessines en Enghien.

Deze containerparken zijn toegankelijk voor elke inwoner van Bever mits betaling van een jaarlijks abonnementsgeld van € 149 aan IPALLE (ter plaatse te betalen).

Daarna wordt u een toegangsbadje overhandigd, die u altijd op zak dient te hebben bij een bezoek aan het containerpark.

Om u toe te laten nog beter te sorteren besliste de gemeenteraad dd. 03/02/2009 u een subsidie toe te kennen van € 25 per jaar. Deze wordt u door de gemeente betaald na voorlegging van uw bewijs van betaling aan IPALLE.

Voor meer informatie kan u steeds terecht bij IPALLE, Rue de l'eau vive 1 - 7503 Froyennes:

Tel: 069 84 59 88 - www.ipalle.be

CONTAINERPARK SILLY

Chemijn Dugnolle 3 - 7830 SILLY
Tel: 068 55 22 50

Openingsuren

Maandag: 12u30 tot 18u45
Dinsdag t.e.m. zaterdag: van 8u30 tot 11u45 en van 13u tot 18u45
Zondag: van 8u30 tot 12u15

In de maanden november, december, januari en februari sluit het containerpark om 17u45.

CONTAINERPARK LESSINES

Avenue de prairie 1 - 7860 Lessines
Tel: 068 33 93 79

Openingsuren

Maandag: 12u30 tot 18u45
Dinsdag t.e.m. zaterdag: van 8u30 tot 11u45 en van 13u tot 18u45
Zondag: van 8u30 tot 12u15

In de maanden november, december, januari en februari sluit het containerpark om 17u45.

CONTAINERPARK ENGHIEU

Rue du Commerce - PETIT-ENGHIEN
Tel: 02 395 87 65

Openingsuren

Maandag: 12u30 tot 18u45
Dinsdag t.e.m. zaterdag: van 8u30 tot 11u45 en van 13u tot 18u45
Zondag: van 8u30 tot 12u15

In de maanden november, december, januari en februari sluit het containerpark om 17u45.

THUISCOMPOSTEREN

Composteren is een proces waarbij we organische reststoffen door micro-organismen en kleine ongewervelde diertjes onder welbepaalde omstandigheden laten omzetten tot een stabiel eindproduct: compost.

De basisregels

Zodis de meeste levende wezens hebben de afbraakorganismen in de compost behoefte aan voedsel, vocht en zuurstof. Met die behoeftes moeten we als composteerder voortdurend rekening houden.

Goede composteersomstandigheden kunnen we bekomen door voortdurend een evenwichtige verhouding na te streven van zogenaamde Groene en Bruine materialen. Groen materiaal omvat de gemakkelijk verteerbare keukenresten, het grasmaaisel en de andere materialen die een zachte structuur hebben, veel vocht bevatten en rijk zijn aan voedingselementen.

Bruin materiaal daarentegen is stug en breekt veel langzamer af. Het verzekert een goede luchtdoorstroming doorheen de compost. Voorbeelden van bruin materiaal

zijn: houtsnippers, stengels van kruiden en vaste planten, fijne takjes van bomen en struiken, stro, dennenaalden, dorre en moeilijk verteerbare herfstbladeren ...

In de mate van het mogelijke worden beide soorten materiaal zoveel mogelijk afwisselend aan de compost toegevoegd.

Onder die omstandigheden doen de micro-organismen door hun activiteit de temperatuur in de compost stijgen. Soms gaat het maar over een paar graden, in heel 'actieve' compost kan de temperatuur echter oplopen tot 50 of 60° C en zelfs meer. Anderzijds zijn deze organismen voor hun activiteit ook afhankelijk van de temperatuur van de omgeving. Een compostvat werkt in de winter aanzienlijk trager dan in de zomer.

Compostvaten

Een compostvat is te koop bij de Milieudienst.

Ook grote compostbakken (+/- 1m³) zijn verkrijgbaar. Aarbouwmodule compostbak eveneens verkrijgbaar.

Milieudienst Bever

E-mail: myriam.vanholder@bever-bievenne.be
Tel: 054 51 70 85

GEBRUIKTE GASFLESSEN

Waar kan je terecht met een gasfles?

Raadpleeg de website www.mijngasfles.be om te achterhalen waar je in je buurt een gasfles kan inleveren.

ASBEST

Wie asbestplaten in grote hoeveelheden wil afvoeren, kan hiervoor terecht bij Intradura: www.intradura.be of **02/334.17.40**



Recycle!
Download snel
de gratis app



Meer info over de selectieve
inzameling, sorteren en recycleren:
www.fostplus.be

Nog sorteertwijfels over verpakkingen? Ga naar betersorteren.be

Sorteren kan je leren

Het ABC van je afvalzak

A

Aftershave. Transparante glazen flessen gooi je in de glascontainer. Samen met al het andere glas versmelten we het tot nieuwe glazen flessen en bokalen.

B

Banden. Die breng je gratis naar het recyclagepark. Van de banden van je kruiwagen tot autobanden met of zonder velg.

C

Cement. Stenen met cement aan of cement die hard geworden is, gooi je bij het steenpuin in je recyclagepark.

D

Dopjes. Plastic dopjes van flessen en bokalen horen in je PMD-zak. Wil je een project rond blindengeleidehonden steunen? Breng de dopjes dan binnen in het inzamelpunt in je recyclagepark. Meer info hierover vind je op dopjesactie.be.

E

Elektrische fiets. Is je batterij versleten? Dan breng je die binnen in het recyclagepark bij de oude batterijen. De fiets zelf zamelen we in bij de kapotte elektrische toestellen in je recyclagepark.

F

Filmrolletjes. Heb je nog een oude analoge camera liggen? De oude filmrolletjes mogen gewoon bij het restafval,

en gaan daarna naar de verbrandingsoven.

G

Gasflessen. Je kan je lege herbruikbare gasfles opnieuw laten vullen op de plaats waar je ze gekocht hebt. Heb je de lege fles niet meer nodig? Kijk dan op mijngasfles.be voor een inzamelpunt.

H

Haarlak. De lege spuitbus mag gewoon in je PMD-zak. Daar komt de metalen verpakking en plastic dop in twee aparte afvalstromen terecht.

I

Isomo. In elk recyclagepark vind je grote zakken voor wit piepschuim. Die wordt opnieuw gebruikt als isolatie in beton.

J

Jeneverkruijk. Die is gemaakt van steen en gooi je dus bij het steenpuin in je recyclagepark.

K

Kabels. Verlengsnoeren en kabels van toestellen, gooi je bij de AEEA in het recyclagepark.

L

Linnen. Oude lakens, gordijnen of handdoeken gooi je in de textielcontainer. Van al dat linnen maken ze nieuwe doeken, kledij of vullingen.

M

Matrassen. Oude matrassen breng je gratis

naar het recyclagepark. De matrassen die nog goed zijn, houden we apart. Wat kapot en versleten is, gaat bij het grofvuil.

N

Noppenfolie. Ook wel bubbeltjesplastic genoemd. Die gooi je gewoon in je PMD-zak.

O

Ovenschotel. Hittebestendig glas mag gewoon bij het restafval.

P

Pingpongballetje. Wel plastic, maar het is geen verpakking. Bij het restafval dus.

Q

Quinoa. Gekookte etensresten stop je in de GFT-zak. Of je plant een restjesdag in, natuurlijk.

R

Rol behangpapier. Reststrookjes gooi je bij het restafval. Volledige rollen of grote hoeveelheden horen bij het grofvuil in je recyclagepark.

S

Scheermesjes. Bij het restafval. Pak ze wel goed in zodat de ophalers zich niet per ongeluk verwonden aan je mesjes.

T

TL-lampen. Oude TL-lampen verzamel je in de blauwe lampenbox in je recyclagepark. De kwikdampen en edelgassen in de lampen worden

daarna veilig verwijderd. De verschillende materialen worden daarna gerecupereerd.

U

Uurwerk. Hier zit een batterij in. Je oude uurwerk hoort dus thuis bij de kapotte elektrische toestellen in het recyclagepark.

V

Verfborstel. Gebruikte borstels met gedroogde verfresten gaan bij het Klein Gevaarlijk Afval (KGA) in het recyclagepark.

W

Waspoeder. De lege verpakking van karton mag gewoon bij je oud papier en karton.

X

X-ray. Röntgenfoto's gooi je niet gewoon in de vuilnisbak, maar bij het KGA.

Y

Yoghurtpotje. Ook dat mag tegenwoordig in je PMD-zak. Zorg wel dat je yoghurtpotje goed is uitgelept.

Z

Zonnepanelen. Die breng je naar je leverancier. Is je leverancier niet meer actief? Breng de afgedankte zonnepanelen dan naar een erkende inzamelaar. Meer info op pvcycle.be.

Achter de schermen

Hoe verwerken we je PMD-afval?

PMD staat voor plastic verpakkingen, metalen verpakkingen en drankkartons. Die mogen samen in één zak. Maar wat gebeurt er nadien met al dat afval? Hoe recyclen we je PMD-materiaal tot nieuwe grondstoffen? Kijk mee achter de schermen van sorteercentrum Indaver in Willebroek waar ze je PMD-zak sorteren in 14 verschillende afvalstromen.

ZO SORTEREN WE JE PLASTIC VERPAKKINGEN

- **Sorteren**
Trommelzeven sorteren kleine en grote plastic verpakkingen. Zogenaamde windshifters scheiden de zachte plastic folies van de harde. Daarna gaan de harde plastics nog eens door een reeks infraroodscanners om de verschillende types van elkaar te scheiden.
- **Wassen en vermalen**
Zijn alle soorten plastic van elkaar gescheiden? Dan persen grote machines ze per soort in grote balen. Die gaan dan naar de recyclingefabriek. Daar wassen ze het plastic en vermalen ze alles tot gebruiksklare schilfers en korrels.
- **Verwerken tot nieuw plastic**
Productiebedrijven maken nieuwe plastic producten, verpakkingen en voorwerpen van de schilfers en korrels. Dat is ook goed voor onze ecologische voetafdruk: plastic recyclen vraagt namelijk minder energie dan de productie van nieuw plastic.

ZO SORTEREN WE JE METALEN VERPAKKINGEN

- **Magnetisch scheiden**
De metalen verpakkingen zijn makkelijker te scheiden dan de plastic verpakkingen. Met magneten halen ze de stalen uit de PMD-soep. Wervelstroomscheiders geven ook aluminium een magnetische lading, zodat ook dit afval er makkelijker uit kan.
- **Vermalen en zuiveren**
Indaver vermaalt en zuivert de metalen verpakking tot een homogene massa. Die smelten ze nadien in grote ovens.
- **Verwerken tot staven, cilinders en blokken**
De gesmolten stalen en metalen verwerken ze daarna tot half afgewerkte producten. Denk aan staven, cilinders en blokken waarmee de industrie nieuwe verpakkingen maakt. Maar ook in de bouw- en transportsector gaan ze aan de slag met je gerecycleerde blikjes.






ZO SORTEREN WE JE DRANKKARTONS

- **Samenpersen in balen**
In de sorteercentra scheiden ze drankkartons van het plastic en metaal. De plastic dopjes die soms nog op de kartonnen verpakkingen zitten, scheiden ze ook in dit proces. Daarna persen ze de gesorteerde drankkartons in balen en brengen ze die naar gespecialiseerde recyclingbedrijven.
- **Vermengen tot pulp**
Samen met water vermengen ze de balen tot pulp. Het resultaat zijn sterke vezels die gegeerd zijn voor de productie van stevig karton of de papieren buitenlaag van gipsplaten.

5 GOEIE REDENEN OM TE RECYCLEREN

- Minder nieuwe grondstoffen nodig
- Minder CO₂ uitstoten
- Minder energie verbruiken
- Minder afhankelijk van grondstoffen uit het buitenland
- Meer jobs creëren dicht bij huis

Het sorteercentrum in cijfers

				
60.000 ton PMD-afval per jaar	5 km transportband	50 sorteer-automaten	14 aparte materiaalstromen	PMD-afval van 3 miljoen inwoners



Scan de code en bekijk hoe we je PMD sorteren.

PMD SORTEEERPROCES



ZAKKENOPENER

Scheurt de blauwe zakken open en legt de inhoud op de transportband

1



2

TROMMELZEEF

Eerste sortering op grootte. Bij de kleinste materiaalstroom worden staal en alu apart uitgesorteerd

Kleinste materiaalstroom



Klein staal

WERVELSTROOMSCHEIDER



Klein alu

WINDSHIFTER

Zuigt folies van de transportband: plastic zakjes, folies, blauwe zakken...

3

PE folies
Andere folies



OPTISCHE SCHEIDER



MAGNEET

Trekt staal aan waardoor conservenblikken, doosjes... uit de materiaalstroom worden gehaald

4

Staal

OPTISCHE SCHEIDER

Herkent door nabij-infraroodtechnologie de drankkartons en sorteert ze via perslucht uit de materiaalstroom

5

Drankkarton



WERVELSTROOMSCHEIDER

Creëert een magnetisch veld dat aluminium drankblikken, spuitbussen, schaaltes... uitsorteert

6

Aluminium



BALLISTISCHE SCHEIDER

Scheidt vlakke van vormvast materialen. Zo worden overgebleven folies uitgesorteerd

7

PE folies
Andere folies



REEKS OPTISCHE SCHEIDERS

Scheiden eerst per materiaalsoort, daarna per kleur. Hierdoor ontstaan verschillende uitgesorteerde materiaalstromen.

8



MANUELE CONTROLE

Kwaliteitscontrole per uitgesorteerde stroom om de laatste onzuiverheden weg te halen

9



BALENPERS

Perst het gesorteerde materiaal in balen, klaar voor transport

10



Glasboletiquette

Zo respecteer je buurt en buren

Glazen flessen en bokalen horen thuis in de glasbol. Dat doen we vandaag massaal in de glasbollen verspreid over je gemeente. Maar wat zijn de regels als je glas wegwerpt? Een kort overzicht.

1. RESPECTEER DE BUREN

Glas in de glasbol werpen, dat lukt jammer genoeg nog niet geluidloos. Respecteer daarom de rust van je buren en werp enkel je glas weg tussen 8u 's morgens en 20u 's avonds. Sinds kort vind je deze richtlijn ook op elke glasbol.

2. MAAK VAN EEN GLASBOL GEEN STORTPLAATS

We maken de glasbollen in je buurt elke week leeg. Toch kan het gebeuren dat een glasbol sneller vol zit dan verwacht. De verleiding is groot om je glas dan naast de glasbol te zetten als die vol zit. Toch is dat geen goed idee. Als jij er jouw lege flessen zet, doen anderen dat ook. En voor je het weet, duikt er ook huisvuil en ander afval op.

Neem dus je glas terug mee naar huis of ga er gratis mee naar het recyclagepark. Je mag je lege flessen niet zomaar naast een volle glasbol laten staan. Dat valt onder sluikestorten.

3. VERMIJD ONGEDIERTE EN WESPEN

Restjes in je glas, is vragen om ambras. Een bodempje wijn of appelmoes trekt ongedierte aan en ook wespen zien er een heerlijke broeihaard in. Spoel dus daarom altijd je glazen flessen, bokalen en flacons uit voor je ze in de glasbol gooit.

Glasbol vol? Bel 02 334 17 40

Of zoek in de app *Recycle!* naar een andere glasbol in je buurt.





Wel of niet in de glasbol?



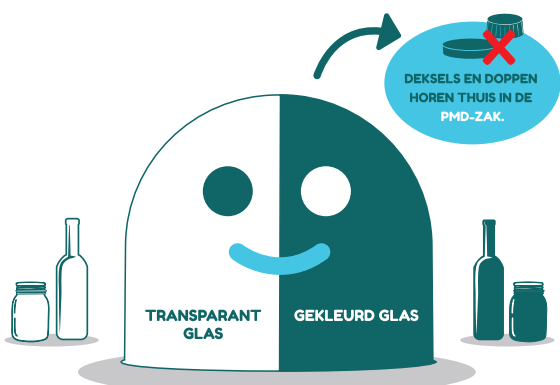
- Transparante flessen (wit)
- Gekleurde flessen (groen)
- Bokalen, zonder deksel
- Flacons, zonder dop



- Hittebestendig glas (zoals ovenschotels en kookplaten)
- Porselein en aardewerk
- Stenen flessen en kruiken
- Opaalglas en kristal
- Vlak glas (zoals ruiten en spiegels)
- Lampen en TL-lampen

Deze materialen breng je naar het recyclagepark

SORTEER JE GLAS PER KLEUR!



8 - 20 UUR



20 - 8 UUR

RESPECTEER DE RUST VAN DE BUURTBEWONERS!
GOOI JE GLASAFVAL ALLEEN IN DE GLASBOL TIJDENS DE TOEGESTANE UREN.

GLASBOL VOL?

ZET JE AFVAL ER NIET BIJ
VOOR JE PLEZIER.

JE AFVAL, OF GLAS NAAST DE GLASCONTAINER ZETTEN
IS EEN FORM VAN SLUIKSTORTEN!



DIT IS STRAFBAAR.



BEL NAAR INTRADURA OP 02 334 17 40

OF BRENG JE GLAS NAAR EEN ANDERE GLASBOL
(SURF NAAR [INTRADURA.BE](https://www.intradura.be))
OF BRENG ZE NAAR HET RECYCLAGEPARK.



Recupel recycleert je oude toestellen

Stekker of batterij? Dan mag je toestel er altijd bij

Recupel zamelt je oude elektrische huishoudtoestellen in. Op elk recyclagepark vind je containers voor klein en groot elektro. Om te weten of je toestel in de containers mag, is er een eenvoudig trucje. Gebruik je het toestel thuis en heeft het een stekker of batterij? Dan mag het naar je recyclagepark.

Recupel verzamelt er alles, van gsm en laptop, tot handboren, elektrische tandenborstels en je elektrische fiets. Professionele toestellen zoals koeltogen en drankautomaten horen dan weer niet thuis op het recyclagepark.

Zitten er nog batterijen in je oude toestel? Neem ze er dan uit en gooi ze in een Bebat-inzamelpunt in je recyclagepark of supermarkt. Sommige batterijen van gsm's, laptops of robotmaaiers kan je niet verwijderen. In dat geval mag je gewoon je toestel mét batterij inleveren in het recyclagepark.



Werk als chauffeur in eigen streek

In tegenstelling tot wat veel mensen denken, is werken bij de vuilkar wel degelijk een propere job. "Het leegmaken van de vuilniswagens is het vuilste deel van de ophaling, maar dat doen we hier niet zelf", zegt HR-verantwoordelijke Johan Van Weyenbergh. Hij zette voor ons nog even de opvallendste voordelen van een job bij Intradura op een rij.

- **Zinvolle functie**

Elke dag vuilnis ophalen is nuttig voor iedereen. Als chauffeur zit je letterlijk aan het stuur van een propere samenleving.

- **40 dagen vakantie**

Dat is al snel het dubbele van wat je krijgt in andere jobs.

- **Pensioenplan zonder eigen bijdrage**

In veel jobs betaal je mee voor je pensioenplan. Hier bouwen wij voor jou een extra pensioen op, bovenop je loon.

- **Maaltijd- en ecocheques**

Per gewerkte dag krijg je het maximumbedrag van 8 euro. Bovenop je maaltijdcheques krijg je ook jaarlijks ecocheques.

- **Geen files naar het werk**

Je werkt in de buurt, je start vroeg, je vermijdt files. En je stopt met werken als anderen nog bezig zijn. Ook op weg naar huis is er dus minder verkeer.

Een vaste job met zekerheid?

Bekijk onze vacatures op intradura.be/nl/vacatures